

comune di  
**PRATO**

Codice Fiscale: 84006890481

Progetto:

**Scuola dell'infanzia di Maliseti - Via Caduti di Cefalonia n.12**  
**Progetto di Ampliamento**

Titolo:

**Relazione tecnica generale**

Fase:

**PROGETTO DI FATTIBILITA'**

Servizio **Edilizia Scolastica e Sportiva**

Dirigente del Servizio **Arch. Laura Magni**

Responsabile Unico del Procedimento **Arch. Diletta Moscardi**

## **Progettisti**

Progetto **Arch. Diletta Moscardi**  
opere architettoniche: **Geom. Veronica Immordino**

elab. 01 - relazione tecnica generale

Spazio riservato agli uffici:

© Copyright Comune di Prato - Servizio Edilizia Scolastica e Sportiva  
è vietata la riproduzione anche parziale del documento

data: **Febbraio 2022**

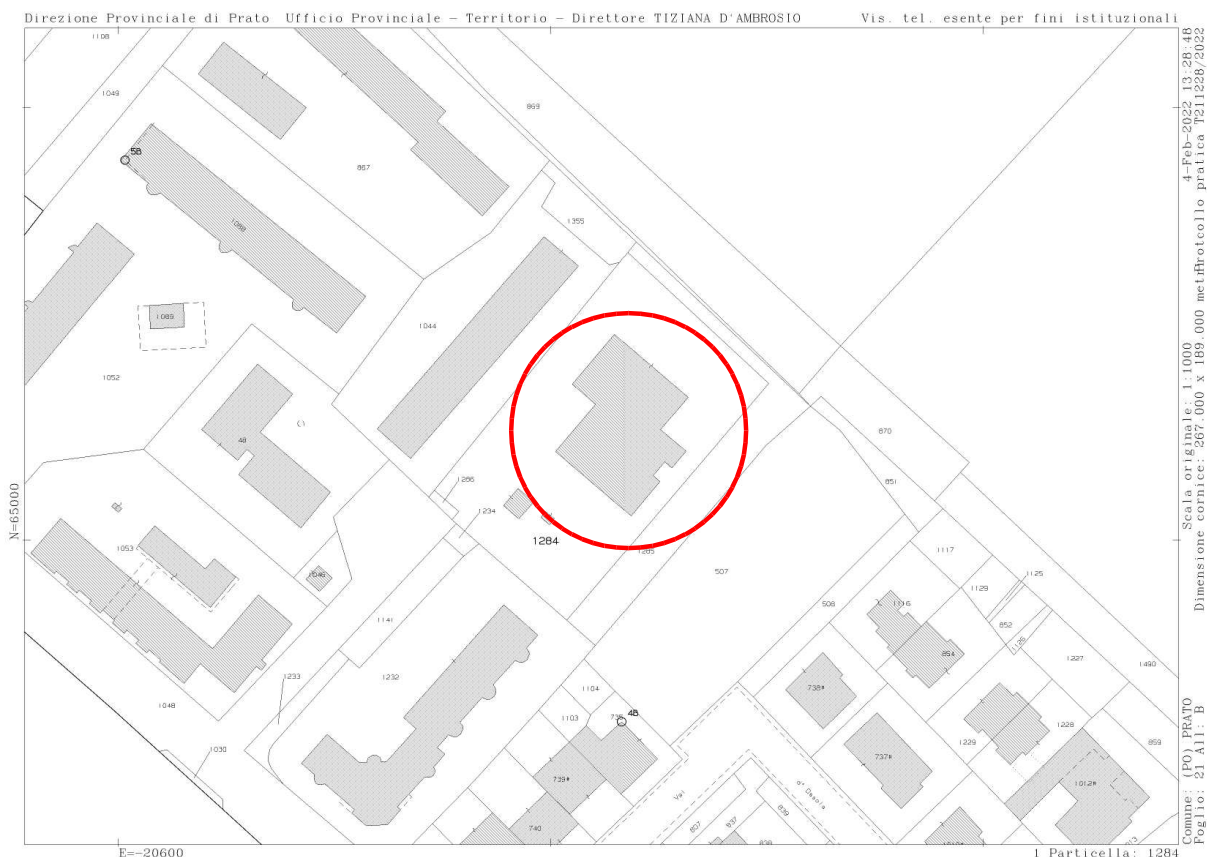
# RELAZIONE TECNICA

## Progetto di fattibilità tecnico-economica per l'ampliamento della Scuola dell'Infanzia di Maliseti Via Caduti di Cefalonia n.12 - Prato

### Ubicazione e inquadramento urbanistico

La Scuola dell'Infanzia di Maliseti, ubicata in Via caduti di Cefalonia n.12, con accesso anche da Via G. Coppola n.15, è un edificio costruito negli anni '80 e posto su un unico livello. I primi interventi di riqualificazione sono stati eseguiti nel 2013 quando, oltre a realizzare delle modifiche interne all'edificio esistente, il blocco è stato anche ampliato per ricavare una sezione in più e un piccolo laboratorio.

L'intervento che si intende realizzare è un ulteriore ampliamento sul lato sud-est del lotto, in adiacenza al blocco esistente, in quanto il Piano Operativo definisce l'area in oggetto sotto la categoria Alb (servizi per l'istruzione di base), rendendo dunque possibile tale operazione.



Estratto di mappa catastale: Foglio 21, part. 1284



Veduta aerea



Estratto Piano Operativo

## Il Progetto

### **Il progetto architettonico**

L'ampliamento si svilupperà sempre su un unico livello, e sebbene il cancello attuale d'accesso su Via Cefalonia verrà mantenuto, l'accesso principale verrà spostato su Via G. Coppola, in corrispondenza del quale verrà creata una piccola "piazza" rientrata che andrà a modificare l'assetto attuale della recinzione e a creare una nuova centralità in corrispondenza del nuovo ingresso dell'edificio.

Tale scelta è significativa per creare una nuova immagine all'asilo e determinare nuove relazioni tra interno ed esterno.

Il porticato d'ingresso accoglierà gli utenti prima di accedere all'interno dell'ingresso/accoglienza, che sarà il nuovo fulcro dell'edificio, dividendo il vecchio blocco dal nuovo. Su quest'ambiente si affaccerà una piccola biblioteca di circa 20 mq, anch'essa comunicante con il giardino esterno.

Il progetto intende migliorare la qualità degli spazi e dei servizi messi a disposizione: infatti verranno realizzate 3 sezioni per lo svolgimento delle attività ordinate, ognuna delle quali provvista di servizi igienici e ripostiglio, e 2 aule per le attività libere, separate dal corridoio per mezzo di pannelli scorrevoli, che all'occorrenza potranno aprirsi e creare un unico grande spazio polivalente per le attività previste dalla didattica; un obiettivo del progetto è infatti creare spazi polifunzionali e trasformabili.

I pannelli apribili interni di alcuni ambienti, saranno realizzati in materiale ligneo e studiati in modo da essere essi stessi parte dell'arredo e delle attività ludiche dei bambini; per questo alcuni pannelli potranno avere delle aperture con forme geometriche e colorate, stimolanti ai fini educativi.

Con la stessa logica verranno realizzati arredi mobili che permetteranno di dividere o unificare lo spazio secondo le esigenze, senza mai essere d'ostacolo all'accessibilità degli ambienti.

### **I materiali**

Il progetto utilizzerà tipologie costruttive semplici e volumetrie facilmente riconoscibili dagli utenti, con materiali il più possibile naturali.

La struttura portante sarà realizzata con pilastri in cemento armato, con tamponamento esterno in laterizio, avente caratteristiche termiche ed acustiche rispondenti alle vigenti normative, le facciate rivestite con pannelli in laminato, alternati ad

elementi di lamiera colorata, per conferire riconoscibilità e carattere all'edificio; le tamponature interne saranno in laterizio intonacato e rivestito con materiali ceramici o gres, per quanto riguarda i servizi igienici.

Gli infissi avranno dimensioni variabili e prestazioni energetiche conformi alla normativa vigente. Nelle aule si apriranno grandi vetrate verso l'esterno, composte da vani porta e finestre ad anta, sia fisse che apribili, nel rispetto dei requisiti minimi di aeroilluminazione.

Tutti gli ambienti verranno controsoffittati, per nascondere gli impianti a soffitto, mantenendo un'altezza utile interna pari a 3,30 m.

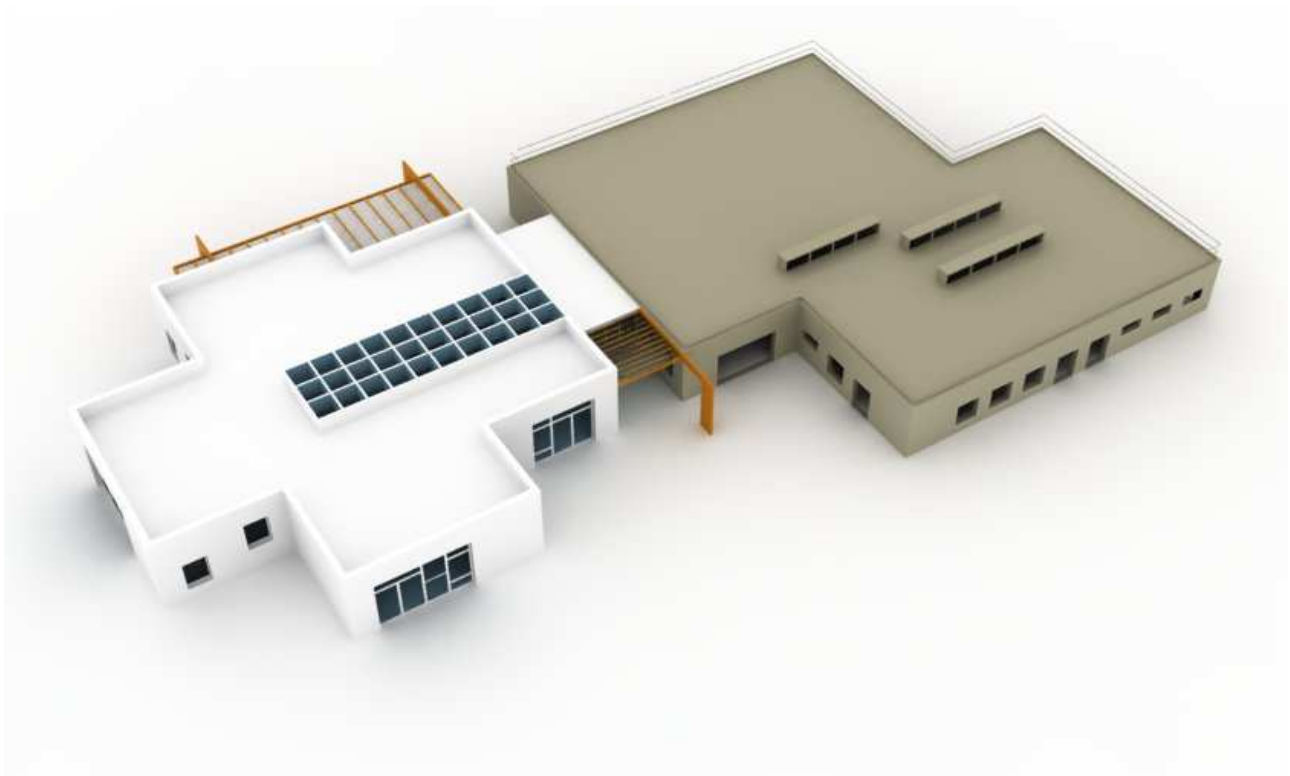
La pavimentazione interna, ad esclusione dei servizi igienici e dei relativi vani accessori, per i quali saranno previsti rivestimenti in ceramica o gres, verrà realizzata in gomma colorata, con colorazioni differenti secondo il disegno di progetto, allo scopo di creare ambienti vivaci e identificativi delle diverse funzioni/aule. Le pavimentazioni esterne esistenti verranno mantenute, e ripristinate se necessario, quelle di progetto saranno realizzate dello stesso materiale delle attuali, per creare continuità con l'esistente.

La pensilina all'ingresso e il pergolato posto a sud verranno costruiti con lamelle di materiale ligneo con la funzione, in particolare il secondo, di schermare i raggi solari. Sotto il pergolato sarà prevista la realizzazione di piccole vasche per la coltivazione di piante e ortaggi, con scopo ludico-educativo dei bambini.

All'interno del lotto verranno installati due gazebi di dimensione 4x4 m per lo svolgimento delle attività all'aperto.

La copertura del nuovo ampliamento sarà realizzata con solaio in latero-cemento, ed in corrispondenza del corridoio centrale verranno aperti ampi lucernari per permettere il passaggio di luce.

Le finiture del complesso saranno di materiali durevoli in modo da ridurre, per quanto possibile, i costi della manutenzione ordinaria.



Render volumetrie esistenti e di progetto

### **Dati di progetto**

Ampliamento complessivo di progetto: 520 mq

Pensilina di progetto: 78 mq

Gazebo esterni: 2 x 16 mq

Aule didattiche e spazi interni:

- SEZIONE 1: 67 mq aula + 20 mq servizi igienici
- SEZIONE 2: 74 mq aula + 20 mq servizi igienici
- SEZIONE 3: 67 mq aula + 19,80 mq servizi igienici
- ATTIVITA' LIBERE A: 35,15 mq
- ATTIVITA' LIBERE B: 49,28 mq
- ATTIVITA' LIBERE CENTRALI/CONNETTIVO: 31,29 mq
- BIBLIOTECA: 21,00 mq
- INGRESSO/ACCOGLIENZA: 20,17 mq

Il tutto come meglio descritto negli elaborati grafici.

Prato, 28/02/2022

Il Progettista

Arch. Diletta Moscardi

Firmato da:

**DILETTA MOSCARDI**

codice fiscale MSCDTT72P64D612I

num.serie: 6202703808443962063

emesso da: ArubaPEC EU Qualified Certificates CA G1

valido dal 23/09/2021 al 23/09/2024