



Finanziato
dall'Unione europea
NextGenerationEU



comune di
PRATO

Codice Fiscale: 84006890481

Progetto

OFFICINA GIOVANI - RECUPERO DEL BLOCCO EX CONSIAG - PIAZZA DEI MACELLI 4

CUP

C33D21002850005

Titolo

Fascicolo dell'opera

Fase

Progetto Esecutivo

Servizio	Servizio Edilizia storico monumentale e immobili comunali, Politiche energetiche e Datore di Lavoro
Dirigente del servizio	Arch. Francesco Caporaso
Responsabile Unico del Procedimento	Arch. Antonio Silvestri

Progettisti delle opere architettoniche

Arch. Antonio Silvestri - Comune di Prato
Arch. Elena Vitali - Comune di Prato

Progettista delle opere strutturali

Ing. Francesco Sanzo - Comune di Prato

Coordinatore alla sicurezza in fase di progettazione

Arch. Luca Erbaggio

Progettista delle opere meccaniche, diagnosi energetica e valutazioni acustiche

Ing. Roberto Ferrara

Progettista delle opere elettriche e prevenzione incendi

Studio Greenhaus - PI Gian Luca Sani

Legenda codici

A - opere architettoniche
E - impianti elettrici
De - diagnosi energetica
M - impianti meccanici
S - opere strutturali
Ai - prevenzione incendi
Ac - valutazioni acustiche
Sic - sicurezza

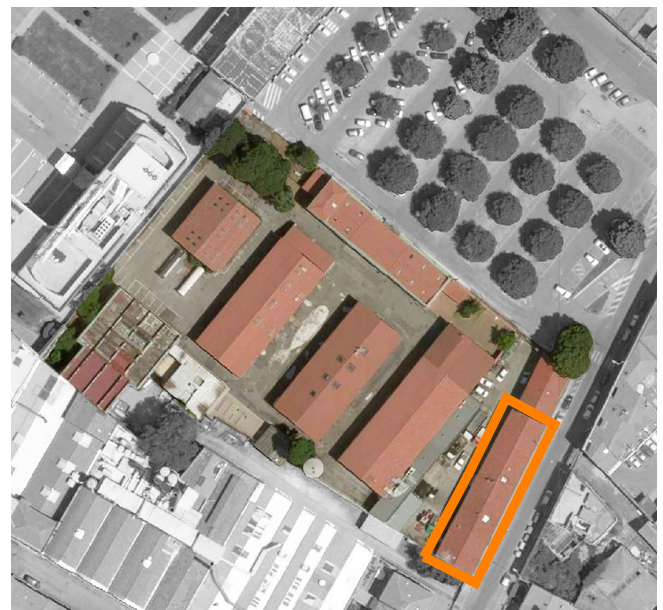


Tavola: Sic - 05

Scala:

Spazio riservato agli uffici:

Comune di Prato
Provincia di Prato (PO)

FASCICOLO DELL'OPERA

MODELLO SEMPLIFICATO

(Decreto Interministeriale 9 settembre 2014, Allegato IV)

OGGETTO: Officina Giovani-Recupero del blocco Ex Consiag- Piazza Dei Macelli,4
CUP:C33D21002850005

COMMITTENTE: Comune di Prato.

CANTIERE: Piazza Dei Macelli , Comune di Prato (Provincia di Prato (PO))

Prato, 03/03/2023

IL COORDINATORE DELLA SICUREZZA

(Architetto Erbaggio Luca)

Architetto Erbaggio Luca

Tel.: 3355967869/0558711552
E-Mail: studio@lucaerbaggio.com

STORICO DELLE REVISIONI

0	03/03/2023	PRIMA EMISSIONE	CSP	
REV	DATA	DESCRIZIONE REVISIONE	REDAZIONE	Firma

Scheda I: Descrizione sintetica dell'opera ed individuazione dei soggetti interessati

Descrizione sintetica dell'opera

L'edificio in oggetto si trova nella zona perimetrale dell'intero lotto del centro culturale di Officina Giovani che si affaccia su via Paolo dell'Abbaco. Il fabbricato, formato dall'unione di due differenti corpi di fabbrica, presenta una struttura mista in pietra e laterizio ed ospita attualmente un magazzino del cantiere comunale.

Il progetto prevede la riqualificazione e la ristrutturazione dell'intero fabbricato al fine di dare nuove funzioni ai locali esistenti che ospiteranno laboratori, residenze per artisti oltre ad una nuova cabina elettrica a supporto di tutto l'intero centro culturale. Sono previste inoltre anche alcune demolizioni per mettere in comunicazione l'edificio oggetto di riqualificazione, con gli altri padiglioni e con l'intero centro culturale.

In particolare le demolizioni riguardano la realizzazione di un'apertura con l'abbattimento delle strutture che uniscono i due edifici della palazzina, in modo da collegare, con un nuovo accesso pedonale, via Paolo dell'Abbaco con la corte scoperta dove si affaccia il padiglione che ospita la sala eventi.

Proprio in questo edificio è prevista la realizzazione di un altro varco con la demolizione di una piccola porzione nella parte

terminale del percorso espositivo.

Queste demolizioni andranno a costituire percorsi permeabili e fruibili così da unire tutti gli edifici del centro culturale e costituiranno un nuovo spazio pubblico che andrà a connettersi direttamente con la via Paolo dell'Abbaco e l'intero centro Officina Giovani.

Residenze per artisti e laboratori

L'edificio è disposto su due piani e ad oggi ospita al piano terra depositi e autorimesse per il ricovero delle attrezzature e mezzi del magazzino del cantiere comunale, mentre al piano primo si trovano gli uffici amministrativi del cantiere, un'abitazione per il custode del centro, ad oggi disabitata, e dei locali spogliatoio, sempre a servizio del cantiere comunale, ai quali vi si accede da una rampa di scale esterna di cui, nell'intervento in oggetto, è prevista la demolizione.

Con l'intervento di ristrutturazione, saranno abbattute anche le scale di collegamento e il loggiato che collegano i due edifici.

L'accesso al piano primo avverrà attraverso la realizzazione di un nuovo vano scala interno, completamente ripensato e riprogettato al fine di realizzare anche un ascensore, ad oggi mancante, per garantire l'accessibilità a tutti i locali del piano primo. Con questa nuova sistemazione sarà possibile avere un doppio accesso all'immobile; uno dall'ingresso già esistente su via Paolo dell'Abbaco, l'altro direttamente dalla corte interna.

L'intervento al piano terreno prevede anche la realizzazione di un gruppo servizi a servizio di tutti gli utenti del complesso culturale di Officina Giovani.

I locali al piano terra saranno destinati a vari laboratori dove si potranno svolgere le diverse attività culturali, mentre gli ambienti del piano superiore saranno ripensati, con piccole modifiche, per ospitare una residenza artisti realizzando tutti gli spazi necessari per la convivenza: cucina/tinello, soggiorno comune, camere singole e servizi igienici.

Cabina elettrica

Nel corso del tempo, si è reso necessario prevedere una nuova cabina elettrica che potesse essere di supporto agli impianti già presenti all'interno del centro culturale Officina Giovani. Posizionata nella parte terminale dell'edificio, per garantire una maggior sicurezza, anch'essa è disposta su due piani collegati da una scala interna di nuova realizzazione che mette in comunicazione il locale misure e locale Enel posizionati al piano terra con il locale utente e i quadri elettrici che si trovano invece al piano primo.

Oltre all'accesso diretto dal piazzale della corte interna, saranno realizzati anche due nuovi ingressi sulla via Paolo dell'Abbaco per facilitare l'accesso ai locali da parte dei tecnici dalla via principale.

La durata dei lavori prevista è di 300 giorni.

Durata effettiva dei lavori

Inizio lavori:

Fine lavori:

Indirizzo del cantiere

Indirizzo:	Piazza Dei Macelli				
CAP:	59100	Città:	Comune di Prato	Provincia:	Provincia di Prato (PO)

Committente	
ragione sociale:	Comune di Prato
indirizzo:	Piazza del Comune,2 59100 Prato [PO]
telefono:	0574 18361
<i>nella Persona di:</i> cognome e nome:	Comune di Prato

Coordinatore Sicurezza in fase di progettazione	
cognome e nome:	Erbaggio Luca
tel.:	3355967869/0558711552
mail.:	studio@lucaerbaggio.com

Progettista delle opere architettoniche	
cognome e nome:	Silvestri Antonio
tel.:	3483940789/05741836656
mail.:	a.silvestri@comune.prato.it

Collaboratore Progettista delle opere architettoniche	
cognome e nome:	Vitali Elena
tel.:	3928272951/05741836695
mail.:	e.vitali@comune.prato.it

Progettista Impianti Idrici	
cognome e nome:	Fantini Marco
tel.:	3356251105/057423987
mail.:	info@technosingegneria.it

Progettista Impianti Elettrici	
cognome e nome:	Sani Gian Luca
tel.:	3469763774/0571522879
mail.:	info@green-haus.it

Progettista Impianti Meccanici	
cognome e nome:	Ferrara Roberto
tel.:	3299812156
mail.:	roberto.ing.ferrara@gmail.com

Progettista opere architettoniche-piazzale	
cognome e nome:	Cacciato Antonella
tel.:	3401384949/05741835645
mail.:	a.cacciato@comune.prato.it

Collaboratore Progettista opere architettoniche-piazzale	
cognome e nome:	Vacirca Lorenzo
tel.:	3333640411
mail.:	vacio@hotmail.it

Responsabile del procedimento	
cognome e nome:	Silvestri Antonio
tel.:	3483940789/05741836656
mail.:	a.silvestri@comune.prato.it

Progettista opere strutturali	
cognome e nome:	Sanzo Francesco

Scheda II-1: Misure preventive e protettive in dotazione dell'opera ed ausiliarie

01 Opere

01.01 Giunti meccanici per armature

Si tratta di elementi in acciaio, meglio definiti come "manicotti," utilizzati per unire barre d'armatura, mediante giunzione meccanica che assicurano una solida connessione garantendo continuità e integrità strutturale a costruzioni in calcestruzzo armato, in tempi rapidi rispetto al tradizionale e normale metodo della sovrapposizione. Ideali per la giunzione di barre di grosso diametro oggi largamente utilizzate.

Sul mercato esistono tipologie diverse di giunti che differiscono tra di essi a secondo del loro impiego ed utilizzo:

- manicotti standard, per giuntare barre dello stesso diametro in situazioni in cui la barra di ripresa può ruotare e non vi sono limitazioni in direzione

assiale;

- I manicotti di riduzione, per giuntare barre di diametro differente nel caso in cui la barra di ripresa può ruotare e non vi sono limitazioni in direzione assiale;

- manicotti di posizione, per connessioni rapide tra due barre, curve, piegate o diritte, dove nessuna delle due barre può ruotare e dove il movimento della barra di ripresa è limitato in direzione assiale;

- I manicotti con bullone metrico, per giuntare una barra d'armatura e un bullone con filettatura metrica;

- I manicotti saldabili, per rapide soluzioni di giunzione di barre d'armatura con elementi strutturali in acciaio o piastre.

01.01.01 Giunti d'armatura standard a pressione

Si tratta di un sistema di giunti che utilizza manicotti realizzati con speciali tubi di acciaio che vanno ad unire testa a testa le barre d'armatura ad alta resistenza. Il giunto CCL Bargrip è un giunto a "totale performance" dove il giunto meccanico è più resistente della barra che viene giuntata.

Il sistema di giunti può essere usato anche su barre di diametri diversi. I sistemi a giunto meccanico offrono molteplici vantaggi rispetto alla tradizionale sovrapposizione, in particolare:

- si comporta come una barra continua;

- ottima resistenza in caso di eventi meteo;

- riducono la congestione delle barre d'armatura migliorando il consolidamento del calcestruzzo;

- migliorano il consolidamento del calcestruzzo;

- eliminano le sovrapposizioni nelle zone altamente sollecitate, ecc..

Scheda II-1

Tipologia dei lavori	Codice scheda
	01.01.01.01

Tipo di intervento	Rischi individuati
Ripristino: Ripristino delle tenute di serraggio tra elementi. Sostituzione di eventuali elementi corrosi o degradati con altri di analoghe caratteristiche. Rimozione di saldature difettose e realizzazione di nuove. [quando occorre]	

Informazioni per imprese esecutrici e lavoratori autonomi sulle caratteristiche tecniche dell'opera progettata e del luogo di lavoro

Punti critici	Misure preventive e protettive in dotazione dell'opera	Misure preventive e protettive ausiliarie
Accessi ai luoghi di lavoro		
Sicurezza dei luoghi di lavoro		
Impianti di alimentazione e di scarico		
Approvvigionamento e movimentazione materiali		
Approvvigionamento e movimentazione attrezzature		
Igiene sul lavoro		

Interferenze e protezione terzi		
---------------------------------	--	--

Tavole Allegate	
------------------------	--

01.01.02 Manicotti a bullone per barre d'armatura

Si tratta di manicotti a bullone utilizzati per unire barre d'armatura quando la prima barra da unire è già in opera e non c'è sufficiente spazio per operare con una pressa idraulica. I giunti non hanno bisogno di filettature sul fine barra e/o rotazione della stessa. Sono costituiti da un tubo avente internamente due selle zigurate alla base. Nella parte superiore del tubo ci sono i fori filettati che accomodano un bullone, con la testa calibrata ad un carico predeterminato, che si strappa al raggiungimento della coppia di serraggio prestabilita.

Scheda II-1

Tipologia dei lavori	Codice scheda	01.01.02.01
-----------------------------	----------------------	-------------

Tipo di intervento	Rischi individuati
Ripristino: Ripristino delle tenute di serraggio tra elementi. Sostituzione di eventuali elementi corrosi o degradati con altri di analoghe caratteristiche. Rimozione di saldature difettose e realizzazione di nuove. [quando occorre]	

Informazioni per imprese esecutrici e lavoratori autonomi sulle caratteristiche tecniche dell'opera progettata e del luogo di lavoro

Punti critici	Misure preventive e protettive in dotazione dell'opera	Misure preventive e protettive ausiliarie
Accessi ai luoghi di lavoro		
Sicurezza dei luoghi di lavoro		
Impianti di alimentazione e di scarico		
Approvvigionamento e movimentazione materiali		
Approvvigionamento e movimentazione attrezzature		
Igiene sul lavoro		
Interferenze e protezione terzi		

Tavole Allegate	
------------------------	--

01.02 Opere di fondazioni profonde

Insieme degli elementi tecnici orizzontali del sistema edilizio avente funzione di separare gli spazi interni del sistema edilizio dal terreno sottostante e trasmetterne ad esso il peso della struttura e delle altre forze esterne. In particolare si definiscono fondazioni profonde o fondazioni indirette quella classe di fondazioni realizzate con il raggiungimento di profondità considerevoli rispetto al piano campagna. Prima di realizzare opere di fondazioni profonde provvedere ad un accurato studio geologico esteso ad una zona significativamente estesa dei luoghi d'intervento, in relazione al tipo di opera e al contesto geologico in cui questa si andrà a collocare.

01.02.01 Cassoni

Si tratta di fondazioni che vengono eseguite quando la presenza di acqua, di imbibizione del terreno o di superficie, è di entità tale da non consentire l'esecuzione di opere di scavo. In particolare quando si deve operare in presenza di acque permanenti si può ricorrere ai cassoni. Vi sono tre tipi di cassoni: a cielo aperto, galleggianti e pneumatici.

Scheda II-1

Tipologia dei lavori	Codice scheda	01.02.01.01
-----------------------------	----------------------	-------------

--

Tipo di intervento	Rischi individuati
Interventi sulle strutture: In seguito alla comparsa di segni di cedimenti strutturali (lesioni, fessurazioni, rotture), effettuare accurati accertamenti per la diagnosi e la verifica delle strutture , da parte di tecnici qualificati, che possano individuare la causa/effetto del dissesto ed evidenziare eventuali modificazioni strutturali tali da compromettere la stabilità delle strutture, in particolare verificare la perpendicolarità del fabbricato. Procedere quindi al consolidamento delle stesse a secondo del tipo di dissesti riscontrati. [quando occorre]	

Informazioni per imprese esecutrici e lavoratori autonomi sulle caratteristiche tecniche dell'opera progettata e del luogo di lavoro

Punti critici	Misure preventive e protettive in dotazione dell'opera	Misure preventive e protettive ausiliarie
Accessi ai luoghi di lavoro		
Sicurezza dei luoghi di lavoro		
Impianti di alimentazione e di scarico		
Approvvigionamento e movimentazione materiali		
Approvvigionamento e movimentazione attrezzature		
Igiene sul lavoro		
Interferenze e protezione terzi		

Tavole Allegate

01.03 Opere di fondazioni superficiali

Insieme degli elementi tecnici orizzontali del sistema edilizio avente funzione di separare gli spazi interni del sistema edilizio dal terreno sottostante e trasmetterne ad esso il peso della struttura e delle altre forze esterne.

In particolare si definiscono fondazioni superficiali o fondazioni dirette quella classe di fondazioni realizzate a profondità ridotte rispetto al piano campagna ossia l'approfondimento del piano di posa non è elevato.

Prima di realizzare opere di fondazioni superficiali provvedere ad un accurato studio geologico esteso ad una zona significativamente estesa dei luoghi d'intervento, in relazione al tipo di opera e al contesto geologico in cui questa si andrà a collocare.

Nel progetto di fondazioni superficiali si deve tenere conto della presenza di sottoservizi e dell'influenza di questi sul comportamento del manufatto. Nel caso di reti idriche e fognarie occorre particolare attenzione ai possibili inconvenienti derivanti da immissioni o perdite di liquidi nel sottosuolo.

È opportuno che il piano di posa in una fondazione sia tutto allo stesso livello. Ove ciò non sia possibile, le fondazioni adiacenti, appartenenti o non ad un unico manufatto, saranno verificate tenendo conto della reciproca influenza e della configurazione dei piani di posa. Le fondazioni situate nell'alveo o nelle golene di corsi d'acqua possono essere soggette allo scalzamento e perciò vanno adeguatamente difese e approfondite. Analoga precauzione deve essere presa nel caso delle opere marittime.

01.03.01 Cordoli in c.a.

Sono fondazioni realizzate generalmente per edifici in muratura e/o per consolidare fondazioni esistenti che devono assolvere alla finalità di distribuire adeguatamente i carichi verticali su una superficie di terreno più ampia rispetto alla base del muro, conferendo un adeguato livello di sicurezza. Infatti aumentando la superficie di appoggio, le tensioni di compressione che agiscono sul terreno tendono a ridursi in modo tale da essere inferiori ai valori limite di portanza del terreno.

Scheda II-1

Tipologia dei lavori	Codice scheda	01.03.01.01

Tipo di intervento	Rischi individuati
Interventi sulle strutture: In seguito alla comparsa di segni di cedimenti strutturali (lesioni, fessurazioni, rotture), effettuare accurati accertamenti per la diagnosi e la verifica delle strutture, da parte di tecnici qualificati, che possano individuare la causa/effetto del dissesto ed evidenziare eventuali modificazioni strutturali tali da compromettere la stabilità delle strutture, in particolare verificare la perpendicolarità del fabbricato. Procedere quindi al consolidamento delle stesse a secondo del tipo di dissesti riscontrati. [quando occorre]	

Informazioni per imprese esecutrici e lavoratori autonomi sulle caratteristiche tecniche dell'opera progettata e del luogo di lavoro

Punti critici	Misure preventive e protettive in dotazione dell'opera	Misure preventive e protettive ausiliarie
Accessi ai luoghi di lavoro		
Sicurezza dei luoghi di lavoro		
Impianti di alimentazione e di scarico		
Approvvigionamento e movimentazione materiali		
Approvvigionamento e movimentazione attrezzature		
Igiene sul lavoro		
Interferenze e protezione terzi		

Tavole Allegate

01.04 Strutture in elevazione in c.a.

Si definiscono strutture in elevazione gli insiemi degli elementi tecnici del sistema edilizio aventi la funzione di resistere alle azioni di varia natura agenti sulla parte di costruzione fuori terra, trasmettendole alle strutture di fondazione e quindi al terreno. In particolare le strutture verticali sono costituite dagli elementi tecnici con funzione di sostenere i carichi agenti, trasmettendoli verticalmente ad altre parti aventi funzione strutturale e ad esse collegate. Le strutture in c.a. permettono di realizzare una connessione rigida fra elementi, in funzione della continuità della sezione ottenuta con un getto monolitico.

01.04.01 Travi

Le travi sono elementi strutturali, che si pongono in opera in posizione orizzontale o inclinata per sostenere il peso delle strutture sovrastanti, con una dimensione predominante che trasferiscono, le sollecitazioni di tipo trasversale al proprio asse geometrico, lungo tale asse, dalle sezioni investite dal carico fino ai vincoli, garantendo l'equilibrio esterno delle travi in modo da assicurare il contesto circostante. Le travi in cemento armato utilizzano le caratteristiche meccaniche del materiale in modo ottimale resistendo alle azioni di compressione con il conglomerato cementizio ed in minima parte con l'armatura compressa ed alle azioni di trazione con l'acciaio teso. Le travi si possono classificare in funzione delle altezze rapportate alle luci, differenziandole in alte, normali, in spessore ed estradossate, a secondo del rapporto h/l e della larghezza.

Scheda II-1

Tipologia dei lavori	Codice scheda
	01.04.01.01

Tipo di intervento	Rischi individuati
Interventi sulle strutture: Gli interventi riparativi dovranno effettuarsi a secondo del tipo di anomalia riscontrata e previa diagnosi delle cause del difetto accertato. [quando occorre]	Caduta dall'alto; Caduta di materiale dall'alto o a livello; Investimento, ribaltamento; Movimentazione manuale dei carichi; Punture, tagli, abrasioni; Scivolamenti, cadute a livello.

Informazioni per imprese esecutrici e lavoratori autonomi sulle caratteristiche tecniche dell'opera progettata e del

luogo di lavoro		
-----------------	--	--

Punti critici	Misure preventive e protettive in dotazione dell'opera	Misure preventive e protettive ausiliarie
Accessi ai luoghi di lavoro	Botole orizzontali; Botole verticali; Scale fisse a pioli con inclinazione < 75° ; Scale retrattili a gradini	Ponteggi; Trabattelli; Scale.
Sicurezza dei luoghi di lavoro	Dispositivi di ancoraggio per sistemi anticaduta; Linee di ancoraggio per sistemi anticaduta; Dispositivi di aggancio di parapetti provvisori	Parapetti; Cintura di sicurezza; Imbracatura, cordini; Occhiali, visiere o schermi; Scarpe di sicurezza; Casco o elmetto; Guanti.
Impianti di alimentazione e di scarico	Prese elettriche a 220 V protette da differenziale magneto-termico	Impianto elettrico di cantiere; Impianto di adduzione di acqua.
Approvvigionamento e movimentazione materiali		Zone stoccaggio materiali.
Approvvigionamento e movimentazione attrezzature		Deposito attrezzature.
Igiene sul lavoro	Saracinesche per l'intercettazione dell'acqua potabile	Gabinetti; Locali per lavarsi.
Interferenze e protezione terzi		Recinzioni di cantiere; Segnaletica di sicurezza; Giubbotti ad alta visibilità.

Tavole Allegate	
-----------------	--

01.05 Strutture in elevazione in acciaio

Si definiscono strutture in elevazione gli insiemi degli elementi tecnici del sistema edilizio aventi la funzione di resistere alle azioni di varia natura agenti sulla parte di costruzione fuori terra, trasmettendole alle strutture di fondazione e quindi al terreno. In particolare le strutture verticali sono costituite da aste rettilinee snelle collegate fra loro in punti detti nodi secondo una disposizione geometrica realizzata in modo da formare un sistema rigidamente indeformabile. Le strutture in acciaio si possono distinguere in: strutture in carpenteria metallica e sistemi industrializzati. Le prime, sono caratterizzate dall'impiego di profilati e laminati da produzione siderurgica e successivamente collegati mediante unioni (bullonature, saldature, ecc.); le seconde sono caratterizzate da un numero ridotto di componenti base assemblati successivamente a seconde dei criteri di compatibilità.

01.05.01 Travi

Le travi sono elementi strutturali, che si pongono in opera in posizione orizzontale o inclinata per sostenere il peso delle strutture sovrastanti, con una dimensione predominante che trasferiscono, le sollecitazioni di tipo trasversale al proprio asse geometrico, lungo tale asse, dalle sezioni investite dal carico fino ai vincoli, garantendo l'equilibrio esterno delle travi in modo da assicurare il contesto circostante. Le travi in acciaio sono realizzate mediante profilati (IPE, HE, C, L, ecc.) . Il loro impiego diffuso è dovuto dalla loro maggiore efficienza a carichi flessionali, infatti la concentrazione del materiale sulle ali, le parti più distanti dal punto baricentrico della sezione, ne aumentano la loro rigidità flessionale. Vengono generalmente utilizzate nella realizzazione di telai in acciaio, per edifici, ponti, ecc..

Scheda II-1

Tipologia dei lavori	Codice scheda	01.05.01.01
----------------------	---------------	-------------

Tipo di intervento	Rischi individuati
Interventi sulle strutture: Gli interventi riparativi dovranno effettuarsi a secondo del tipo di anomalia riscontrata e previa diagnosi delle cause del difetto accertato. [a guasto]	Caduta dall'alto; Caduta di materiale dall'alto o a livello; Investimento, ribaltamento; Movimentazione manuale dei carichi; Punture, tagli, abrasioni; Scivolamenti, cadute a livello.

Informazioni per imprese esecutrici e lavoratori autonomi sulle caratteristiche tecniche dell'opera progettata e del luogo di lavoro
--

Punti critici	Misure preventive e protettive in	Misure preventive e protettive ausiliarie
---------------	-----------------------------------	---

	dotazione dell'opera	
Accessi ai luoghi di lavoro	Botole orizzontali; Botole verticali; Scale fisse a pioli con inclinazione < 75° ; Scale retrattili a gradini	Ponteggi; Trabattelli; Scale.
Sicurezza dei luoghi di lavoro	Dispositivi di ancoraggio per sistemi anticaduta; Linee di ancoraggio per sistemi anticaduta; Dispositivi di aggancio di parapetti provvisori	Parapetti; Cintura di sicurezza; Imbracatura, cordini; Occhiali, visiere o schermi; Scarpe di sicurezza; Casco o elmetto; Guanti.
Impianti di alimentazione e di scarico	Prese elettriche a 220 V protette da differenziale magneto-termico	Impianto elettrico di cantiere; Impianto di adduzione di acqua.
Approvvigionamento e movimentazione materiali		Zone stoccaggio materiali.
Approvvigionamento e movimentazione attrezzature		Deposito attrezzature.
Igiene sul lavoro	Saracinesche per l'intercettazione dell'acqua potabile	Gabinetti; Locali per lavarsi.
Interferenze e protezione terzi		Recinzioni di cantiere; Segnaletica di sicurezza; Giubbotti ad alta visibilità.

Tavole Allegate

01.06 Strutture in elevazione in muratura portante

Si definiscono strutture in elevazione gli insiemi degli elementi tecnici del sistema edilizio aventi la funzione di resistere alle azioni di varia natura agenti sulla parte di costruzione fuori terra, trasmettendole alle strutture di fondazione e quindi al terreno. In particolare le strutture verticali sono costituite dagli elementi tecnici con funzione di sostenere i carichi agenti, trasmettendoli verticalmente ad altre parti aventi funzione strutturale e ad esse collegate. In particolare le costruzioni in muratura sono strutture realizzate con sistemi di muratura in grado di sopportare azioni verticali ed orizzontali, collegati tra di loro da strutture di impalcato, orizzontali ai piani ed eventualmente inclinate in copertura, e da opere di fondazione.

01.06.01 Murature armate

Le murature armate sono costituite da elementi resistenti artificiali pieni e semipieni idonei alla realizzazione di pareti murarie incorporanti apposite armature metalliche verticali e orizzontali, annegate nella malta o nel conglomerato cementizio. Le barre di armatura possono essere costituite da acciaio al carbonio, o da acciaio inossidabile o da acciaio con rivestimento speciale, conformi alle indicazioni della normativa vigente. È ammesso, per le armature orizzontali, l'impiego di armature a traliccio elettrosaldato o l'impiego di altre armature conformate in modo da garantire adeguata aderenza ed ancoraggio, nel rispetto delle pertinenti normative di comprovata validità.

Scheda II-1

Tipologia dei lavori	Codice scheda
	01.06.01.01

Tipo di intervento	Rischi individuati
Interventi sulle strutture: Gli interventi riparativi dovranno effettuarsi a secondo del tipo di anomalia riscontrata e previa diagnosi delle cause del difetto accertato. [a guasto]	

Informazioni per imprese esecutrici e lavoratori autonomi sulle caratteristiche tecniche dell'opera progettata e del luogo di lavoro

Punti critici	Misure preventive e protettive in dotazione dell'opera	Misure preventive e protettive ausiliarie
Accessi ai luoghi di lavoro		
Sicurezza dei luoghi di lavoro		
Impianti di alimentazione e di scarico		
Approvvigionamento e movimentazione materiali		

Approvvigionamento e movimentazione attrezzature		
Igiene sul lavoro		
Interferenze e protezione terzi		

Tavole Allegate	
------------------------	--

01.06.02 Murature in mattoni

Le murature sono costituite dall'assemblaggio organizzato ed efficace di elementi e malta e possono essere a singolo paramento, se la parete è senza cavità o giunti verticali continui nel suo piano, o a paramento doppio. In questo ultimo caso, se non è possibile considerare un comportamento monolitico si farà riferimento a normative di riconosciuta validità od a specifiche approvazioni del Servizio Tecnico Centrale su parere del Consiglio Superiore dei Lavori Pubblici. In particolare si tratta di murature composte da mattoni disposti in corsi successivi e collegati mediante strati orizzontali di malta.

Scheda II-1

Tipologia dei lavori	Codice scheda	01.06.02.01

Tipo di intervento	Rischi individuati
Interventi sulle strutture: Gli interventi riparativi dovranno effettuarsi a secondo del tipo di anomalia riscontrata e previa diagnosi delle cause del difetto accertato. [quando occorre]	

Informazioni per imprese esecutrici e lavoratori autonomi sulle caratteristiche tecniche dell'opera progettata e del luogo di lavoro

Punti critici	Misure preventive e protettive in dotazione dell'opera	Misure preventive e protettive ausiliarie
Accessi ai luoghi di lavoro		
Sicurezza dei luoghi di lavoro		
Impianti di alimentazione e di scarico		
Approvvigionamento e movimentazione materiali		
Approvvigionamento e movimentazione attrezzature		
Igiene sul lavoro		
Interferenze e protezione terzi		

Tavole Allegate	
------------------------	--

01.07 Strutture di collegamento

Si tratta di strutture di collegamento inclinate costituite da strutture a piano inclinato e da strutture gradonate o a gradini la cui funzione è quella di raggiungere piani posti a quote diverse. Le strutture inclinate si possono dividere in: rampe a piano inclinato (con una pendenza fino all'8%), rampe gradonate, costituite da elementi a gradoni (con una pendenza fino a 20°), scale, formate da gradini con pendenze varie in rapporto alla loro funzione (scale esterne, scale di servizio, scale di sicurezza, ecc.). Le scale possono assumere morfologie diverse: ad una o più rampe, scale curve, scale ellittiche a pozzo, scale circolari a pozzo e scale a chiocciola. Le scale e rampe possono essere realizzate secondo molteplici conformazioni strutturali e in materiali diversi. Si possono avere strutture in acciaio, in legno, in murature, in c.a., prefabbricate, ecc..

01.07.01 Scale in acciaio

Le scale in acciaio possono essere realizzate con molteplici conformazioni strutturali impiegando profilati, sezioni scatolari, tubolari o profili piatti assemblati mediante saldature e/o collegamenti tramite chiodatura, bullonatura, ecc.. I gradini

vengono generalmente realizzati con lamiere metalliche traforate o con lamiere ad elementi in rilievo oppure con elementi grigliati.

Scheda II-1

Tipologia dei lavori	Codice scheda	01.07.01.01

Tipo di intervento	Rischi individuati
Ripresa coloritura: Ritinteggiature delle parti previa rimozione delle parti deteriorate mediante preparazione del fondo. Le modalità di ritinteggiatura, i prodotti, le attrezzature variano comunque in funzione delle superfici e dei materiali costituenti. [quando occorre]	

Informazioni per imprese esecutrici e lavoratori autonomi sulle caratteristiche tecniche dell'opera progettata e del luogo di lavoro

Punti critici	Misure preventive e protettive in dotazione dell'opera	Misure preventive e protettive ausiliarie
Accessi ai luoghi di lavoro		
Sicurezza dei luoghi di lavoro		
Impianti di alimentazione e di scarico		
Approvvigionamento e movimentazione materiali		
Approvvigionamento e movimentazione attrezzature		
Igiene sul lavoro		
Interferenze e protezione terzi		

Tavole Allegate	
------------------------	--

Scheda II-1

Tipologia dei lavori	Codice scheda	01.07.01.02

Tipo di intervento	Rischi individuati
Ripristino puntuale pedate e alzate: Ripristino e/o sostituzione degli elementi rotti delle pedate e delle alzate con elementi analoghi. [quando occorre]	

Informazioni per imprese esecutrici e lavoratori autonomi sulle caratteristiche tecniche dell'opera progettata e del luogo di lavoro

Punti critici	Misure preventive e protettive in dotazione dell'opera	Misure preventive e protettive ausiliarie
Accessi ai luoghi di lavoro		
Sicurezza dei luoghi di lavoro		
Impianti di alimentazione e di scarico		
Approvvigionamento e movimentazione materiali		
Approvvigionamento e movimentazione attrezzature		

Igiene sul lavoro		
Interferenze e protezione terzi		

Tavole Allegate	
------------------------	--

Scheda II-1

Tipologia dei lavori	Codice scheda	01.07.01.03

Tipo di intervento	Rischi individuati
Ripristino stabilità corrimano e balaustre: Ripristino e/o sostituzione degli elementi di connessione dei corrimano e delle balaustre e verifica del corretto serraggio degli stessi e sostituzioni di eventuali parti mancanti. Riparazione della protezione antiruggine degli elementi metallici mediante rimozione della ruggine ed applicazione di vernici protettive. Riparazione di eventuali corrosioni o fessurazioni mediante saldature in loco con elementi di raccordo. [quando occorre]	

Informazioni per imprese esecutrici e lavoratori autonomi sulle caratteristiche tecniche dell'opera progettata e del luogo di lavoro

Punti critici	Misure preventive e protettive in dotazione dell'opera	Misure preventive e protettive ausiliarie
Accessi ai luoghi di lavoro		
Sicurezza dei luoghi di lavoro		
Impianti di alimentazione e di scarico		
Approvvigionamento e movimentazione materiali		
Approvvigionamento e movimentazione attrezzature		
Igiene sul lavoro		
Interferenze e protezione terzi		

Tavole Allegate	
------------------------	--

Scheda II-1

Tipologia dei lavori	Codice scheda	01.07.01.04
Manutenzione		

Tipo di intervento	Rischi individuati
Sostituzione degli elementi degradati: Sostituzione degli elementi usurati o rotti con altri analoghi. Sostituzione e verifica dei relativi ancoraggi. [quando occorre]	Caduta dall'alto; Caduta di materiale dall'alto o a livello; Elettrocuzione; Movimentazione manuale dei carichi; Punture, tagli, abrasioni; Scivolamenti, cadute a livello; Urti, colpi, impatti, compressioni; Inalazione polveri, fibre.

Informazioni per imprese esecutrici e lavoratori autonomi sulle caratteristiche tecniche dell'opera progettata e del luogo di lavoro

Punti critici	Misure preventive e protettive in dotazione dell'opera	Misure preventive e protettive ausiliarie
Accessi ai luoghi di lavoro		Ponteggi; Trabattelli; Ponti su cavalletti; Andatoie e passerelle.

Sicurezza dei luoghi di lavoro	Dispositivi di ancoraggio per sistemi anticaduta	Parapetti; Impianti di adduzione di energia di qualsiasi tipo; Cintura di sicurezza, imbracatura, cordini; Scarpe di sicurezza; Casco o elmetto; Guanti.
Impianti di alimentazione e di scarico	Prese elettriche a 220 V protette da differenziale magneto-termico	Impianto elettrico di cantiere; Impianto di adduzione di acqua.
Approvvigionamento e movimentazione materiali		Zone stoccaggio materiali.
Approvvigionamento e movimentazione attrezzature		Deposito attrezzature.
Igiene sul lavoro	Saracinesche per l'intercettazione dell'acqua potabile	Gabinetti; Locali per lavarsi.
Interferenze e protezione terzi		Recinzioni di cantiere; Segnaletica di sicurezza.

Tavole Allegate	
------------------------	--

Scheda II-1

Tipologia dei lavori	Codice scheda	01.07.01.05

Tipo di intervento	Rischi individuati
Ripristino serraggi bulloni e connessioni metalliche: Ripristino e/o sostituzione degli elementi di connessione e verifica del corretto serraggio degli stessi e sostituzioni di quelli mancanti. Riparazione della protezione antiruggine degli elementi metallici mediante rimozione della ruggine ed applicazione di vernici protettive. Riparazione di eventuali corrosioni o fessurazioni mediante saldature in loco con elementi di raccordo. [con cadenza ogni 2 anni]	

Informazioni per imprese esecutrici e lavoratori autonomi sulle caratteristiche tecniche dell'opera progettata e del luogo di lavoro

Punti critici	Misure preventive e protettive in dotazione dell'opera	Misure preventive e protettive ausiliarie
Accessi ai luoghi di lavoro		
Sicurezza dei luoghi di lavoro		
Impianti di alimentazione e di scarico		
Approvvigionamento e movimentazione materiali		
Approvvigionamento e movimentazione attrezzature		
Igiene sul lavoro		
Interferenze e protezione terzi		

Tavole Allegate	
------------------------	--

01.07.02 Scale in muratura

Si tratta di scale o rampe costituite interamente in murature riscontrabili nell'edilizia storica. In genere le rampe delle scale sono realizzate con volte o mezze volte a botte mentre i pianerottoli con volte a crociera.

Scheda II-1

Tipologia dei lavori	Codice scheda	01.07.02.01

Tipo di intervento	Rischi individuati
Ripresa coloritura: Ritinteggiature delle parti previa rimozione delle parti deteriorate mediante preparazione del fondo. Le modalità di ritinteggiatura, i prodotti, le attrezzature variano comunque in funzione delle superfici e dei materiali costituenti. [quando occorre]	

Informazioni per imprese esecutrici e lavoratori autonomi sulle caratteristiche tecniche dell'opera progettata e del luogo di lavoro

Punti critici	Misure preventive e protettive in dotazione dell'opera	Misure preventive e protettive ausiliarie
Accessi ai luoghi di lavoro		
Sicurezza dei luoghi di lavoro		
Impianti di alimentazione e di scarico		
Approvvigionamento e movimentazione materiali		
Approvvigionamento e movimentazione attrezzature		
Igiene sul lavoro		
Interferenze e protezione terzi		

Tavole Allegate

Scheda II-1

Tipologia dei lavori	Codice scheda
	01.07.02.02

Tipo di intervento	Rischi individuati
Ripristino puntuale pedate e alzate: Ripristino e/o sostituzione degli elementi rotti delle pedate e delle alzate con elementi analoghi. [quando occorre]	

Informazioni per imprese esecutrici e lavoratori autonomi sulle caratteristiche tecniche dell'opera progettata e del luogo di lavoro

Punti critici	Misure preventive e protettive in dotazione dell'opera	Misure preventive e protettive ausiliarie
Accessi ai luoghi di lavoro		
Sicurezza dei luoghi di lavoro		
Impianti di alimentazione e di scarico		
Approvvigionamento e movimentazione materiali		
Approvvigionamento e movimentazione attrezzature		
Igiene sul lavoro		
Interferenze e protezione terzi		

Tavole Allegate

Scheda II-1

Tipologia dei lavori	Codice scheda	01.07.02.03

Tipo di intervento	Rischi individuati
Ripristino stabilità corrimano e balaustre: Ripristino e/o sostituzione degli elementi di connessione dei corrimano e delle balaustre e verifica del corretto serraggio degli stessi e sostituzioni di eventuali parti mancanti. Riparazione della protezione antiruggine degli elementi metallici mediante rimozione della ruggine ed applicazione di vernici protettive. Riparazione di eventuali corrosioni o fessurazioni mediante saldature in loco con elementi di raccordo. [quando occorre]	

Informazioni per imprese esecutrici e lavoratori autonomi sulle caratteristiche tecniche dell'opera progettata e del luogo di lavoro

Punti critici	Misure preventive e protettive in dotazione dell'opera	Misure preventive e protettive ausiliarie
Accessi ai luoghi di lavoro		
Sicurezza dei luoghi di lavoro		
Impianti di alimentazione e di scarico		
Approvvigionamento e movimentazione materiali		
Approvvigionamento e movimentazione attrezzature		
Igiene sul lavoro		
Interferenze e protezione terzi		

Tavole Allegate

Scheda II-1

Tipologia dei lavori	Codice scheda	01.07.02.04
Manutenzione		

Tipo di intervento	Rischi individuati
Sostituzione degli elementi degradati: Sostituzione degli elementi usurati o rotti con altri analoghi. Sostituzione e verifica dei relativi ancoraggi. [quando occorre]	Caduta dall'alto; Caduta di materiale dall'alto o a livello; Elettrocuzione; Movimentazione manuale dei carichi; Punture, tagli, abrasioni; Scivolamenti, cadute a livello; Urti, colpi, impatti, compressioni; Inalazione polveri, fibre.

Informazioni per imprese esecutrici e lavoratori autonomi sulle caratteristiche tecniche dell'opera progettata e del luogo di lavoro

Punti critici	Misure preventive e protettive in dotazione dell'opera	Misure preventive e protettive ausiliarie
Accessi ai luoghi di lavoro		Ponteggi; Trabattelli; Ponti su cavalletti; Andatoie e passerelle.
Sicurezza dei luoghi di lavoro	Dispositivi di ancoraggio per sistemi anticaduta	Parapetti; Impianti di adduzione di energia di qualsiasi tipo; Cintura di sicurezza, imbracatura, cordini; Scarpe di sicurezza; Casco o elmetto; Guanti.
Impianti di alimentazione e di scarico	Prese elettriche a 220 V protette da differenziale magneto-termico	Impianto elettrico di cantiere; Impianto di adduzione di acqua.
Approvvigionamento e movimentazione materiali		Zone stoccaggio materiali.

Approvvigionamento e movimentazione attrezzature		Deposito attrezzature.
Igiene sul lavoro	Saracinesche per l'intercettazione dell'acqua potabile	Gabinetti; Locali per lavarsi.
Interferenze e protezione terzi		Recinzioni di cantiere; Segnaletica di sicurezza.

Tavole Allegate

Scheda II-1

Tipologia dei lavori	Codice scheda	01.07.02.05
-----------------------------	----------------------	-------------

Tipo di intervento	Rischi individuati
Ripristino serraggi bulloni e connessioni metalliche: Ripristino e/o sostituzione degli elementi di connessione e verifica del corretto serraggio degli stessi e sostituzioni di quelli mancanti. Riparazione della protezione antiruggine degli elementi metallici mediante rimozione della ruggine ed applicazione di vernici protettive. Riparazione di eventuali corrosioni o fessurazioni mediante saldature in loco con elementi di raccordo. [con cadenza ogni 2 anni]	

Informazioni per imprese esecutrici e lavoratori autonomi sulle caratteristiche tecniche dell'opera progettata e del luogo di lavoro

Punti critici	Misure preventive e protettive in dotazione dell'opera	Misure preventive e protettive ausiliarie
Accessi ai luoghi di lavoro		
Sicurezza dei luoghi di lavoro		
Impianti di alimentazione e di scarico		
Approvvigionamento e movimentazione materiali		
Approvvigionamento e movimentazione attrezzature		
Igiene sul lavoro		
Interferenze e protezione terzi		

Tavole Allegate

01.08 Solai

I solai rappresentano il limite di separazione tra gli elementi spaziali di un piano e quelli del piano successivo. Dal punto di vista strutturale i solai devono assolvere alle funzioni di sostegno del peso proprio e dei carichi accidentali e la funzione di collegamento delle pareti perimetrali. Inoltre debbono assicurare: una coibenza acustica soddisfacente, assicurare una buona coibenza termica e avere una adeguata resistenza. Una classificazione dei numerosi solai può essere fatta in base al loro funzionamento statico o in base ai materiali che li costituiscono.

Ai solai, oltre al compito di garantire la resistenza ai carichi verticali, è richiesta anche rigidità nel proprio piano al fine di distribuire correttamente le azioni orizzontali tra le strutture verticali. Il progettista deve verificare che le caratteristiche dei materiali, delle sezioni resistenti nonché i rapporti dimensionali tra le varie parti siano coerenti con tali aspettative. A tale scopo deve verificare che:

- le deformazioni risultino compatibili con le condizioni di esercizio del solaio e degli elementi costruttivi ed impiantistici ad esso collegati;
- vi sia, in base alle resistenze meccaniche dei materiali, un rapporto adeguato tra la sezione delle armature di acciaio, la larghezza delle nervature in conglomerato cementizio, il loro interasse e lo spessore della soletta di completamento in modo che sia assicurata la rigidità nel piano e che sia evitato il pericolo di effetti secondari indesiderati.

01.08.01 Solai

I solai sono strutture che devono assolvere alle funzioni di sostegno del peso proprio e dei carichi accidentali e la funzione di collegamento delle pareti perimetrali. Ai solai, oltre al compito di garantire la resistenza ai carichi verticali, è richiesta anche rigidità nel proprio piano al fine di distribuire correttamente le azioni orizzontali tra le strutture verticali.

Scheda II-1

Tipologia dei lavori	Codice scheda	01.08.01.01

Tipo di intervento	Rischi individuati
Consolidamento solaio: Consolidamento del solaio in seguito ad eventi straordinari (dissesti, cedimenti) o a cambiamenti architettonici di destinazione o dei sovraccarichi. [quando occorre]	

Informazioni per imprese esecutrici e lavoratori autonomi sulle caratteristiche tecniche dell'opera progettata e del luogo di lavoro

Punti critici	Misure preventive e protettive in dotazione dell'opera	Misure preventive e protettive ausiliarie
Accessi ai luoghi di lavoro		
Sicurezza dei luoghi di lavoro		
Impianti di alimentazione e di scarico		
Approvvigionamento e movimentazione materiali		
Approvvigionamento e movimentazione attrezzature		
Igiene sul lavoro		
Interferenze e protezione terzi		

Tavole Allegate	
------------------------	--

Scheda II-1

Tipologia dei lavori	Codice scheda	01.08.01.02

Tipo di intervento	Rischi individuati
Ripresa puntuale fessurazioni: Ripresa puntuale delle fessurazioni e rigonfiamenti localizzati nei rivestimenti. [quando occorre]	

Informazioni per imprese esecutrici e lavoratori autonomi sulle caratteristiche tecniche dell'opera progettata e del luogo di lavoro

Punti critici	Misure preventive e protettive in dotazione dell'opera	Misure preventive e protettive ausiliarie
Accessi ai luoghi di lavoro		
Sicurezza dei luoghi di lavoro		
Impianti di alimentazione e di scarico		
Approvvigionamento e movimentazione materiali		
Approvvigionamento e movimentazione attrezzature		
Igiene sul lavoro		

Interferenze e protezione terzi		
---------------------------------	--	--

Tavole Allegate	
------------------------	--

Scheda II-1

Tipologia dei lavori	Codice scheda	01.08.01.03

Tipo di intervento	Rischi individuati
Ritinteggiatura del soffitto: Ritinteggiature delle superfici del soffitto con nuove pitture previa carteggiatura e sverniciatura, stuccatura di eventuali microfessurazioni e/o imperfezioni e preparazione del fondo mediante applicazione, se necessario, di prevernici fissanti. Le modalità di ritinteggiatura, i prodotti, le attrezzature variano comunque in funzione delle superfici e dei materiali costituenti. [quando occorre]	

Informazioni per imprese esecutrici e lavoratori autonomi sulle caratteristiche tecniche dell'opera progettata e del luogo di lavoro

Punti critici	Misure preventive e protettive in dotazione dell'opera	Misure preventive e protettive ausiliarie
Accessi ai luoghi di lavoro		
Sicurezza dei luoghi di lavoro		
Impianti di alimentazione e di scarico		
Approvvigionamento e movimentazione materiali		
Approvvigionamento e movimentazione attrezzature		
Igiene sul lavoro		
Interferenze e protezione terzi		

Tavole Allegate	
------------------------	--

Scheda II-1

Tipologia dei lavori	Codice scheda	01.08.01.04

Tipo di intervento	Rischi individuati
Sostituzione della barriera al vapore: Sostituzione della barriera al vapore [quando occorre]	

Informazioni per imprese esecutrici e lavoratori autonomi sulle caratteristiche tecniche dell'opera progettata e del luogo di lavoro

Punti critici	Misure preventive e protettive in dotazione dell'opera	Misure preventive e protettive ausiliarie
Accessi ai luoghi di lavoro		
Sicurezza dei luoghi di lavoro		
Impianti di alimentazione e di scarico		
Approvvigionamento e movimentazione materiali		

Approvvigionamento e movimentazione attrezzature		
Igiene sul lavoro		
Interferenze e protezione terzi		

Tavole Allegate	
------------------------	--

Scheda II-1

Tipologia dei lavori	Codice scheda	01.08.01.05

Tipo di intervento	Rischi individuati
Sostituzione della coibentazione: Sostituzione della coibentazione. [quando occorre]	

Informazioni per imprese esecutrici e lavoratori autonomi sulle caratteristiche tecniche dell'opera progettata e del luogo di lavoro

Punti critici	Misure preventive e protettive in dotazione dell'opera	Misure preventive e protettive ausiliarie
Accessi ai luoghi di lavoro		
Sicurezza dei luoghi di lavoro		
Impianti di alimentazione e di scarico		
Approvvigionamento e movimentazione materiali		
Approvvigionamento e movimentazione attrezzature		
Igiene sul lavoro		
Interferenze e protezione terzi		

Tavole Allegate	
------------------------	--

01.09 Interventi su strutture esistenti

Gli interventi sulle strutture esistenti, rappresentano tutte quelle opere di adeguamento, miglioramento e riparazione, attraverso le quali avviene il ripristino delle condizioni di sicurezza delle stesse nel rispetto della normativa vigente. Tali interventi possono avere come finalità:

- di riportare gli elementi strutturali alla situazione iniziale di capacità resistente;
- di rafforzare gli elementi strutturali per cambiamento di destinazione d'uso, per adeguamento alle normative sismiche, ecc..

Prima di ogni intervento è opportuno avere un quadro conoscitivo completo delle strutture. In particolare avviare un processo diagnostico per una valutazione dello stato di salute della struttura. Il grado di approfondimento e le metodologie più adeguate andranno ogni volta misurate sulla base delle destinazioni d'uso dell'organismo strutturale in esame e delle sue tipologie e schemi strutturali-statici.

01.09.01 Rinforzi degli elementi murari

I rinforzi (betoncino armato, FRP, intonaci armati, ecc.) consentono di consolidare elementi murari esistenti attraverso la loro applicazione su uno o entrambi i lati della muratura.

Scheda II-1

Tipologia dei lavori	Codice scheda	01.09.01.01
Consolidamento		

Tipo di intervento	Rischi individuati
Interventi sulle strutture: Gli interventi riparativi dovranno	Caduta dall'alto; Caduta di materiale dall'alto o a livello; Punture,

effettuarsi a secondo del tipo di anomalia riscontrata e previa diagnosi delle cause del difetto accertato. [quando occorre]	tagli, abrasioni; Urti, colpi, impatti, compressioni; Getti, schizzi.
--	---

Informazioni per imprese esecutrici e lavoratori autonomi sulle caratteristiche tecniche dell'opera progettata e del luogo di lavoro

Punti critici	Misure preventive e protettive in dotazione dell'opera	Misure preventive e protettive ausiliarie
Accessi ai luoghi di lavoro		
Sicurezza dei luoghi di lavoro		
Impianti di alimentazione e di scarico		
Approvvigionamento e movimentazione materiali		
Approvvigionamento e movimentazione attrezzature		
Igiene sul lavoro		
Interferenze e protezione terzi		

Tavole Allegate

01.09.02 Cerchiatura in acciaio

Si tratta di interventi eseguiti sulle strutture esistenti, per migliorare la resistenza meccanica, in cui vi è la necessità di realizzare una nuova armatura mediante l'utilizzo di elementi in acciaio fissati alla struttura: angolari e calastrelli per sezioni rettangolari e piatti longitudinali con anelli circolari per sezioni circolari. L'intervento prevede:

- l'asportazione del calcestruzzo ammalorato;
- la disposizione di elementi in acciaio;
- riempimento dei vuoti di intercapedine esistenti tra struttura e gli elementi in acciaio con malte a ritiro compensato.

Scheda II-1

Tipologia dei lavori	Codice scheda	01.09.02.01
Consolidamento		

Tipo di intervento	Rischi individuati
Interventi sulle strutture: Gli interventi riparativi dovranno effettuarsi a secondo del tipo di anomalia riscontrata e previa diagnosi delle cause del difetto accertato. [quando occorre]	Caduta dall'alto; Caduta di materiale dall'alto o a livello; Punture, tagli, abrasioni; Urti, colpi, impatti, compressioni.

Informazioni per imprese esecutrici e lavoratori autonomi sulle caratteristiche tecniche dell'opera progettata e del luogo di lavoro

Punti critici	Misure preventive e protettive in dotazione dell'opera	Misure preventive e protettive ausiliarie
Accessi ai luoghi di lavoro		
Sicurezza dei luoghi di lavoro		
Impianti di alimentazione e di scarico		
Approvvigionamento e movimentazione materiali		
Approvvigionamento e movimentazione attrezzature		
Igiene sul lavoro		
Interferenze e protezione terzi		

01.10 Chiusure trasparenti

Le chiusure trasparenti hanno la funzione di controllare in modo specifico l'energia radiante, l'illuminazione, il flusso termico e la visibilità tra gli spazi interni e gli spazi esterni. Permettono di illuminare gli spazi interni, di captare l'energia solare passiva e di porsi in relazione visiva con l'esterno. Essi devono garantire a secondo dell'impiego e delle loro caratteristiche, benessere (illuminazione e ventilazione naturali) mantenendo alcune delle caratteristiche tipiche delle chiusure quali l'isolamento termico, l'isolamento acustico, tenuta all'aria e all'acqua, ecc. Sono realizzate con vetro, materiale ceramico con struttura amorfa (vetrosa), formato da materiali inorganici (silicati) di fusione che vengono raffreddati ad uno stato rigido solido senza cristallizzazione (liquido sottoraffreddato).

01.10.01 Lastre con vetrocamera basso emissivo o termico rinforzato

Si tratta di un vetro su cui viene posata una pellicola (detta couche) di uno specifico materiale, costituito da ossidi di metallo, che va a migliorare le prestazioni di isolamento termico, senza andare a modificare le prestazioni di trasmissione della luce, andando ad imprigionare il calore che si trova all'interno di un locale. Il calore viene poi riflesso sulla vetrata, non permettendo che questo attraversi l'intercapedine del vetrocamera e quindi di non disperdersi sulla lastra esterna. Queste lastre consentono quindi al calore di entrare e di rimanere all'interno degli ambienti consentendo un maggiore risparmio energetico.

Scheda II-1

Tipologia dei lavori	Codice scheda	01.10.01.01
-----------------------------	----------------------	-------------

Tipo di intervento	Rischi individuati
Pulizia vetri: Pulizia e rimozione dello sporco e dei depositi superficiali con detergenti idonei. [con cadenza ogni settimana]	

Informazioni per imprese esecutrici e lavoratori autonomi sulle caratteristiche tecniche dell'opera progettata e del luogo di lavoro

Punti critici	Misure preventive e protettive in dotazione dell'opera	Misure preventive e protettive ausiliarie
Accessi ai luoghi di lavoro		
Sicurezza dei luoghi di lavoro		
Impianti di alimentazione e di scarico		
Approvvigionamento e movimentazione materiali		
Approvvigionamento e movimentazione attrezzature		
Igiene sul lavoro		
Interferenze e protezione terzi		

Scheda II-1

Tipologia dei lavori	Codice scheda	01.10.01.02
-----------------------------	----------------------	-------------

Tipo di intervento	Rischi individuati
---------------------------	---------------------------

Regolazione guarnizioni di tenuta: Regolazione e riposizionamento delle guarnizioni di tenuta. [con cadenza ogni 3 anni]

Informazioni per imprese esecutrici e lavoratori autonomi sulle caratteristiche tecniche dell'opera progettata e del luogo di lavoro

Punti critici	Misure preventive e protettive in dotazione dell'opera	Misure preventive e protettive ausiliarie
Accessi ai luoghi di lavoro		
Sicurezza dei luoghi di lavoro		
Impianti di alimentazione e di scarico		
Approvvigionamento e movimentazione materiali		
Approvvigionamento e movimentazione attrezzature		
Igiene sul lavoro		
Interferenze e protezione terzi		

Tavole Allegate

01.11 Coperture inclinate

Insieme degli elementi tecnici orizzontali o suborizzontali del sistema edilizio aventi funzione di separare gli spazi interni del sistema edilizio stesso dallo spazio esterno sovrastante. Le coperture inclinate (coperture discontinue) sono caratterizzate dalle soluzioni di continuità dell'elemento di tenuta all'acqua e necessitano per un corretto funzionamento di una pendenza minima del piano di posa che dipende dai componenti utilizzati e dal clima di riferimento.

L'organizzazione e la scelta dei vari strati funzionali nei diversi schemi di funzionamento della copertura consente di definire la qualità della copertura e soprattutto i requisiti prestazionali. Gli elementi e i strati funzionali si possono raggruppare in:

- elemento di collegamento;
- elemento di supporto;
- elemento di tenuta;
- elemento portante;
- elemento isolante;
- strato di barriera al vapore;
- strato di ripartizione dei carichi;
- strato di protezione;
- strato di tenuta all'aria;
- strato di ventilazione

01.11.01 Accessi alla copertura

Si tratta di elementi che permettono il passaggio ed eventuali ispezioni in copertura (botole, lucernari, ecc.).

Scheda II-1

Tipologia dei lavori	Codice scheda
	01.11.01.01

Tipo di intervento	Rischi individuati
Riverniciature: Ritocchi della verniciatura, con materiali idonei, delle finiture e delle parti metalliche e non degli elementi costituenti le aperture e gli accessi alle coperture. Rifacimento delle protezioni anticorrosive per le parti metalliche. [con cadenza ogni 5 anni]	

Informazioni per imprese esecutrici e lavoratori autonomi sulle caratteristiche tecniche dell'opera progettata e del luogo di lavoro

Punti critici	Misure preventive e protettive in dotazione dell'opera	Misure preventive e protettive ausiliarie
Accessi ai luoghi di lavoro		
Sicurezza dei luoghi di lavoro		
Impianti di alimentazione e di scarico		
Approvvigionamento e movimentazione materiali		
Approvvigionamento e movimentazione attrezzature		
Igiene sul lavoro		
Interferenze e protezione terzi		

Tavole Allegate

Scheda II-1

Tipologia dei lavori	Codice scheda
	01.11.01.02

Tipo di intervento	Rischi individuati
Ripristino degli accessi alla copertura: Reintegro dell'accessibilità di botole, lucernari e/o altri accessi. Sistemazione delle sigillature e trattamento, se occorre, con prodotti siliconanti. Reintegro degli elementi di fissaggio. Sistemazione delle giunzioni e degli elementi di tenuta. Lubrificazione di cerniere mediante prodotti specifici. [con cadenza ogni 12 mesi]	

Informazioni per imprese esecutrici e lavoratori autonomi sulle caratteristiche tecniche dell'opera progettata e del luogo di lavoro

Punti critici	Misure preventive e protettive in dotazione dell'opera	Misure preventive e protettive ausiliarie
Accessi ai luoghi di lavoro		
Sicurezza dei luoghi di lavoro		
Impianti di alimentazione e di scarico		
Approvvigionamento e movimentazione materiali		
Approvvigionamento e movimentazione attrezzature		
Igiene sul lavoro		
Interferenze e protezione terzi		

Tavole Allegate

01.12 Infissi esterni

Gli infissi esterni fanno parte del sistema chiusura del sistema tecnologico. Il loro scopo è quello di soddisfare i requisiti di benessere quindi di permettere l'illuminazione e la ventilazione naturale degli ambienti, garantendo inoltre le prestazioni di isolamento termico-acustico. Gli infissi offrono un'ampia gamma di tipologie diverse sia per materiale che per tipo di apertura.

01.12.01 Lucernari

I lucernari sono delle aperture che consentono di dare luce ed areazione ad ambienti privi di finestre (soffitte, scale, ecc.). Possono essere realizzati con materiali (legno, alluminio, PVC, ecc.), geometrie, caratteristiche ed aperture diverse:

- lucernari ad apertura verticale
- lucernari ad apertura laterale

- lucernari fissi
- lucernari continui
- lucernari a shed fissi/apribili
- lucernari tubolari.

Scheda II-1

Tipologia dei lavori	Codice scheda	01.12.01.01

Tipo di intervento	Rischi individuati
Pulizia delle guide di scorrimento: Pulizia dei residui organici che possono compromettere la funzionalità delle guide di scorrimento. [con cadenza ogni 6 mesi]	

Informazioni per imprese esecutrici e lavoratori autonomi sulle caratteristiche tecniche dell'opera progettata e del luogo di lavoro

Punti critici	Misure preventive e protettive in dotazione dell'opera	Misure preventive e protettive ausiliarie
Accessi ai luoghi di lavoro		
Sicurezza dei luoghi di lavoro		
Impianti di alimentazione e di scarico		
Approvvigionamento e movimentazione materiali		
Approvvigionamento e movimentazione attrezzature		
Igiene sul lavoro		
Interferenze e protezione terzi		

Tavole Allegate	
------------------------	--

Scheda II-1

Tipologia dei lavori	Codice scheda	01.12.01.02

Tipo di intervento	Rischi individuati
Pulizia guarnizioni di tenuta: Pulizia dei residui e depositi che ne possono pregiudicare il buon funzionamento con detersivi non aggressivi. [con cadenza ogni 12 mesi]	

Informazioni per imprese esecutrici e lavoratori autonomi sulle caratteristiche tecniche dell'opera progettata e del luogo di lavoro

Punti critici	Misure preventive e protettive in dotazione dell'opera	Misure preventive e protettive ausiliarie
Accessi ai luoghi di lavoro		
Sicurezza dei luoghi di lavoro		
Impianti di alimentazione e di scarico		
Approvvigionamento e movimentazione materiali		
Approvvigionamento e movimentazione attrezzature		

Igiene sul lavoro		
Interferenze e protezione terzi		

Tavole Allegate	
------------------------	--

Scheda II-1

Tipologia dei lavori	Codice scheda	01.12.01.03

Tipo di intervento	Rischi individuati
Regolazione organi di movimentazione: Regolazione delle cerniere e della perfetta chiusura dell'anta col telaio fisso. Riposizionamento tramite scorrimento nelle apposite sedi delle cerniere. [con cadenza ogni anno]	

Informazioni per imprese esecutrici e lavoratori autonomi sulle caratteristiche tecniche dell'opera progettata e del luogo di lavoro

Punti critici	Misure preventive e protettive in dotazione dell'opera	Misure preventive e protettive ausiliarie
Accessi ai luoghi di lavoro		
Sicurezza dei luoghi di lavoro		
Impianti di alimentazione e di scarico		
Approvvigionamento e movimentazione materiali		
Approvvigionamento e movimentazione attrezzature		
Igiene sul lavoro		
Interferenze e protezione terzi		

Tavole Allegate	
------------------------	--

Scheda II-1

Tipologia dei lavori	Codice scheda	01.12.01.04

Tipo di intervento	Rischi individuati
Ripristino fissaggi telai fissi: Ripristino fissaggi dei telai al vano e al controtelaio al muro e riattivazione del fissaggio dei blocchetti di regolazione e fissaggio tramite cacciavite. [con cadenza ogni 3 anni]	

Informazioni per imprese esecutrici e lavoratori autonomi sulle caratteristiche tecniche dell'opera progettata e del luogo di lavoro

Punti critici	Misure preventive e protettive in dotazione dell'opera	Misure preventive e protettive ausiliarie
Accessi ai luoghi di lavoro		
Sicurezza dei luoghi di lavoro		
Impianti di alimentazione e di scarico		
Approvvigionamento e movimentazione materiali		

Approvvigionamento e movimentazione attrezzature		
Igiene sul lavoro		
Interferenze e protezione terzi		

Tavole Allegate	
------------------------	--

Scheda II-1

Tipologia dei lavori	Codice scheda	01.12.01.05

Tipo di intervento	Rischi individuati
Ripristino ortogonalità telai mobili: Ripristino dell'ortogonalità delle ante e fissaggio dei cavallotti di unione dei profilati dell'anta. [con cadenza ogni 12 mesi]	

Informazioni per imprese esecutrici e lavoratori autonomi sulle caratteristiche tecniche dell'opera progettata e del luogo di lavoro

Punti critici	Misure preventive e protettive in dotazione dell'opera	Misure preventive e protettive ausiliarie
Accessi ai luoghi di lavoro		
Sicurezza dei luoghi di lavoro		
Impianti di alimentazione e di scarico		
Approvvigionamento e movimentazione materiali		
Approvvigionamento e movimentazione attrezzature		
Igiene sul lavoro		
Interferenze e protezione terzi		

Tavole Allegate	
------------------------	--

Scheda II-1

Tipologia dei lavori	Codice scheda	01.12.01.06

Tipo di intervento	Rischi individuati
Sostituzione lucernario: Sostituzione del lucernario mediante smontaggio e rinnovo della protezione del controtelaio o sua sostituzione, posa del nuovo serramento mediante l'impiego di tecniche di fissaggio, di regolazione e sigillature specifiche al tipo di infisso. [quando occorre]	

Informazioni per imprese esecutrici e lavoratori autonomi sulle caratteristiche tecniche dell'opera progettata e del luogo di lavoro

Punti critici	Misure preventive e protettive in dotazione dell'opera	Misure preventive e protettive ausiliarie
Accessi ai luoghi di lavoro		
Sicurezza dei luoghi di lavoro		
Impianti di alimentazione e di scarico		

Approvvigionamento e movimentazione materiali		
Approvvigionamento e movimentazione attrezzature		
Igiene sul lavoro		
Interferenze e protezione terzi		

Tavole Allegate	
------------------------	--

01.12.02 Finestre a filo muro

Si tratta di infissi definiti anche chiusure tecniche a filo muro. La tecnologia di questi elementi prevede l'eliminazione a vista di stipiti, cornici coprifilo e cerniere. Il sistema assicura la perfetta planarità alla parete e la totale scomparsa dei telai fino a mimetizzarsi con gli ambienti circostanti.

Nei sistemi di infissi filo a muro si trovano svariati prodotti realizzati con materiali diversi: alluminio, legno, misti, ecc..

Scheda II-1

Tipologia dei lavori	Codice scheda	01.12.02.01

Tipo di intervento	Rischi individuati
Pulizia delle guide di scorrimento: Pulizia dei residui organici che possono compromettere la funzionalità delle guide di scorrimento. [con cadenza ogni 6 mesi]	

Informazioni per imprese esecutrici e lavoratori autonomi sulle caratteristiche tecniche dell'opera progettata e del luogo di lavoro

Punti critici	Misure preventive e protettive in dotazione dell'opera	Misure preventive e protettive ausiliarie
Accessi ai luoghi di lavoro		
Sicurezza dei luoghi di lavoro		
Impianti di alimentazione e di scarico		
Approvvigionamento e movimentazione materiali		
Approvvigionamento e movimentazione attrezzature		
Igiene sul lavoro		
Interferenze e protezione terzi		

Tavole Allegate	
------------------------	--

Scheda II-1

Tipologia dei lavori	Codice scheda	01.12.02.02

Tipo di intervento	Rischi individuati
Pulizia organi di movimentazione: Pulizia degli organi di movimentazione tramite detergenti comuni. [quando occorre]	

Informazioni per imprese esecutrici e lavoratori autonomi sulle caratteristiche tecniche dell'opera progettata e del luogo di lavoro

Punti critici	Misure preventive e protettive in dotazione dell'opera	Misure preventive e protettive ausiliarie
Accessi ai luoghi di lavoro		
Sicurezza dei luoghi di lavoro		
Impianti di alimentazione e di scarico		
Approvvigionamento e movimentazione materiali		
Approvvigionamento e movimentazione attrezzature		
Igiene sul lavoro		
Interferenze e protezione terzi		

Tavole Allegate

Scheda II-1

Tipologia dei lavori	Codice scheda
	01.12.02.03

Tipo di intervento	Rischi individuati
Pulizia telai fissi: Pulizia dei residui organici che possono provocare l'otturazione delle asole, dei canali di drenaggio, dei fori, delle battute. Pulizia del telaio fisso con detergenti non aggressivi. In particolare, per le parti in alluminio, per i profili elettrocolorati la pulizia va effettuata con prodotti sgrassanti ed olio di vaselina per la protezione superficiale; per i profili verniciati a forno, la pulizia dei profili va effettuata con paste abrasive con base di cere. [con cadenza ogni 6 mesi]	

Informazioni per imprese esecutrici e lavoratori autonomi sulle caratteristiche tecniche dell'opera progettata e del luogo di lavoro

Punti critici	Misure preventive e protettive in dotazione dell'opera	Misure preventive e protettive ausiliarie
Accessi ai luoghi di lavoro		
Sicurezza dei luoghi di lavoro		
Impianti di alimentazione e di scarico		
Approvvigionamento e movimentazione materiali		
Approvvigionamento e movimentazione attrezzature		
Igiene sul lavoro		
Interferenze e protezione terzi		

Tavole Allegate

Scheda II-1

Tipologia dei lavori	Codice scheda
	01.12.02.04

Tipo di intervento	Rischi individuati
Pulizia telai mobili: Pulizia dei telai mobili con detergenti non aggressivi. [con cadenza ogni 12 mesi]	

Informazioni per imprese esecutrici e lavoratori autonomi sulle caratteristiche tecniche dell'opera progettata e del luogo di lavoro

Punti critici	Misure preventive e protettive in dotazione dell'opera	Misure preventive e protettive ausiliarie
Accessi ai luoghi di lavoro		
Sicurezza dei luoghi di lavoro		
Impianti di alimentazione e di scarico		
Approvvigionamento e movimentazione materiali		
Approvvigionamento e movimentazione attrezzature		
Igiene sul lavoro		
Interferenze e protezione terzi		

Tavole Allegate

Scheda II-1

Tipologia dei lavori	Codice scheda
	01.12.02.05

Tipo di intervento	Rischi individuati
Pulizia vetri: Pulizia e rimozione dello sporco e dei depositi superficiali con detergenti idonei. [quando occorre]	

Informazioni per imprese esecutrici e lavoratori autonomi sulle caratteristiche tecniche dell'opera progettata e del luogo di lavoro

Punti critici	Misure preventive e protettive in dotazione dell'opera	Misure preventive e protettive ausiliarie
Accessi ai luoghi di lavoro		
Sicurezza dei luoghi di lavoro		
Impianti di alimentazione e di scarico		
Approvvigionamento e movimentazione materiali		
Approvvigionamento e movimentazione attrezzature		
Igiene sul lavoro		
Interferenze e protezione terzi		

Tavole Allegate

Scheda II-1

Tipologia dei lavori	Codice scheda
	01.12.02.06

Tipo di intervento	Rischi individuati
Regolazione organi di movimentazione: Regolazione delle cerniere e della perfetta chiusura dell'anta col telaio fisso. Riposizionamento tramite scorrimento nelle apposite sedi delle cerniere. [con	

cadenza ogni 3 anni]

Informazioni per imprese esecutrici e lavoratori autonomi sulle caratteristiche tecniche dell'opera progettata e del luogo di lavoro

Punti critici	Misure preventive e protettive in dotazione dell'opera	Misure preventive e protettive ausiliarie
Accessi ai luoghi di lavoro		
Sicurezza dei luoghi di lavoro		
Impianti di alimentazione e di scarico		
Approvvigionamento e movimentazione materiali		
Approvvigionamento e movimentazione attrezzature		
Igiene sul lavoro		
Interferenze e protezione terzi		

Tavole Allegate

Scheda II-1

Tipologia dei lavori	Codice scheda
	01.12.02.07

Tipo di intervento	Rischi individuati
Ripristino ortogonalità telai mobili: Ripristino dell'ortogonalità delle ante e fissaggio dei cavallotti di unione dei profilati dell'anta. [con cadenza ogni 12 mesi]	

Informazioni per imprese esecutrici e lavoratori autonomi sulle caratteristiche tecniche dell'opera progettata e del luogo di lavoro

Punti critici	Misure preventive e protettive in dotazione dell'opera	Misure preventive e protettive ausiliarie
Accessi ai luoghi di lavoro		
Sicurezza dei luoghi di lavoro		
Impianti di alimentazione e di scarico		
Approvvigionamento e movimentazione materiali		
Approvvigionamento e movimentazione attrezzature		
Igiene sul lavoro		
Interferenze e protezione terzi		

Tavole Allegate

Scheda II-1

Tipologia dei lavori	Codice scheda
	01.12.02.08

Tipo di intervento	Rischi individuati
Ripristino protezione verniciatura infissi: Ripristino della protezione	

di verniciatura previa asportazione del vecchio strato per mezzo di carte abrasive leggere ed otturazione con stucco per legno di eventuali fessurazioni. Applicazione di uno strato impregnante e rinnovo, a pennello, dello strato protettivo con l'impiego di prodotti idonei al tipo di legno. [con cadenza ogni 2 anni]

Informazioni per imprese esecutrici e lavoratori autonomi sulle caratteristiche tecniche dell'opera progettata e del luogo di lavoro

Punti critici	Misure preventive e protettive in dotazione dell'opera	Misure preventive e protettive ausiliarie
Accessi ai luoghi di lavoro		
Sicurezza dei luoghi di lavoro		
Impianti di alimentazione e di scarico		
Approvvigionamento e movimentazione materiali		
Approvvigionamento e movimentazione attrezzature		
Igiene sul lavoro		
Interferenze e protezione terzi		

Tavole Allegate

Scheda II-1

Tipologia dei lavori	Codice scheda
	01.12.02.09

Tipo di intervento	Rischi individuati
Sostituzione infisso: Sostituzione dell'infisso mediante smontaggio e rinnovo della protezione del controlaio o sua sostituzione, posa del nuovo serramento mediante l'impiego di tecniche di fissaggio, di regolazione e sigillature specifiche al tipo di infisso. [a guasto]	

Informazioni per imprese esecutrici e lavoratori autonomi sulle caratteristiche tecniche dell'opera progettata e del luogo di lavoro

Punti critici	Misure preventive e protettive in dotazione dell'opera	Misure preventive e protettive ausiliarie
Accessi ai luoghi di lavoro		
Sicurezza dei luoghi di lavoro		
Impianti di alimentazione e di scarico		
Approvvigionamento e movimentazione materiali		
Approvvigionamento e movimentazione attrezzature		
Igiene sul lavoro		
Interferenze e protezione terzi		

Tavole Allegate

01.12.03 Serramenti in materie plastiche (PVC)

Si tratta di infissi in plastica realizzati in PVC (ossia in polivinilcloruro) mediante processo di estrusione. I telai sono

realizzati mediante giunzioni meccaniche o con saldature a piastra calda dei profili. Per la modesta resistenza meccanica del materiale gli infissi vengono realizzati a sezioni con più camere e per la chiusura di luci elevate si fa ricorso a rinforzi con profilati di acciaio. I principali vantaggi dei serramenti in PVC sono la resistenza agli agenti aggressivi e all'umidità, la leggerezza, l'imputrescibilità, l'elevata coibenza termica. Difficoltà invece nell'impiego riguarda nel comportamento alle variazioni di temperature e conseguentemente alle dilatazioni; si sconsigliano infatti profilati in colori scuri. Si possono ottenere anche effetto legno mediante l'incollaggio a caldo di un film acrilico sui profilati.

Scheda II-1

Tipologia dei lavori	Codice scheda	01.12.03.01

Tipo di intervento	Rischi individuati
Lubrificazione serrature e cerniere: Lubrificazione ed ingrassaggio delle serrature e cerniere con prodotti siliconici, verifica del corretto funzionamento. [con cadenza ogni 6 anni]	

Informazioni per imprese esecutrici e lavoratori autonomi sulle caratteristiche tecniche dell'opera progettata e del luogo di lavoro

Punti critici	Misure preventive e protettive in dotazione dell'opera	Misure preventive e protettive ausiliarie
Accessi ai luoghi di lavoro		
Sicurezza dei luoghi di lavoro		
Impianti di alimentazione e di scarico		
Approvvigionamento e movimentazione materiali		
Approvvigionamento e movimentazione attrezzature		
Igiene sul lavoro		
Interferenze e protezione terzi		

Tavole Allegate	
------------------------	--

Scheda II-1

Tipologia dei lavori	Codice scheda	01.12.03.02

Tipo di intervento	Rischi individuati
Pulizia delle guide di scorrimento: Pulizia dei residui organici che possono compromettere la funzionalità delle guide di scorrimento. [con cadenza ogni 6 mesi]	

Informazioni per imprese esecutrici e lavoratori autonomi sulle caratteristiche tecniche dell'opera progettata e del luogo di lavoro

Punti critici	Misure preventive e protettive in dotazione dell'opera	Misure preventive e protettive ausiliarie
Accessi ai luoghi di lavoro		
Sicurezza dei luoghi di lavoro		
Impianti di alimentazione e di scarico		
Approvvigionamento e movimentazione materiali		

Approvvigionamento e movimentazione attrezzature		
Igiene sul lavoro		
Interferenze e protezione terzi		

Tavole Allegate	
------------------------	--

Scheda II-1

Tipologia dei lavori	Codice scheda	01.12.03.03

Tipo di intervento	Rischi individuati
Pulizia frangisole: Pulizia e rimozione dello sporco e dei depositi superficiali con detergenti idonei. [quando occorre]	

Informazioni per imprese esecutrici e lavoratori autonomi sulle caratteristiche tecniche dell'opera progettata e del luogo di lavoro

Punti critici	Misure preventive e protettive in dotazione dell'opera	Misure preventive e protettive ausiliarie
Accessi ai luoghi di lavoro		
Sicurezza dei luoghi di lavoro		
Impianti di alimentazione e di scarico		
Approvvigionamento e movimentazione materiali		
Approvvigionamento e movimentazione attrezzature		
Igiene sul lavoro		
Interferenze e protezione terzi		

Tavole Allegate	
------------------------	--

Scheda II-1

Tipologia dei lavori	Codice scheda	01.12.03.04

Tipo di intervento	Rischi individuati
Pulizia guarnizioni di tenuta: Pulizia dei residui e depositi che ne possono pregiudicare il buon funzionamento con detergenti non aggressivi. [con cadenza ogni 12 mesi]	

Informazioni per imprese esecutrici e lavoratori autonomi sulle caratteristiche tecniche dell'opera progettata e del luogo di lavoro

Punti critici	Misure preventive e protettive in dotazione dell'opera	Misure preventive e protettive ausiliarie
Accessi ai luoghi di lavoro		
Sicurezza dei luoghi di lavoro		
Impianti di alimentazione e di scarico		
Approvvigionamento e movimentazione materiali		

Approvvigionamento e movimentazione attrezzature		
Igiene sul lavoro		
Interferenze e protezione terzi		

Tavole Allegate	
------------------------	--

Scheda II-1

Tipologia dei lavori	Codice scheda	01.12.03.05

Tipo di intervento	Rischi individuati
Pulizia organi di movimentazione: Pulizia degli organi di movimentazione tramite detergenti comuni. [quando occorre]	

Informazioni per imprese esecutrici e lavoratori autonomi sulle caratteristiche tecniche dell'opera progettata e del luogo di lavoro

Punti critici	Misure preventive e protettive in dotazione dell'opera	Misure preventive e protettive ausiliarie
Accessi ai luoghi di lavoro		
Sicurezza dei luoghi di lavoro		
Impianti di alimentazione e di scarico		
Approvvigionamento e movimentazione materiali		
Approvvigionamento e movimentazione attrezzature		
Igiene sul lavoro		
Interferenze e protezione terzi		

Tavole Allegate	
------------------------	--

Scheda II-1

Tipologia dei lavori	Codice scheda	01.12.03.06

Tipo di intervento	Rischi individuati
Pulizia telai fissi: Pulizia dei residui organici che possono provocare l'otturazione delle asole, dei canali di drenaggio, dei fori, delle battute. Pulizia del telaio fisso con detergenti non aggressivi. [con cadenza ogni 6 mesi]	

Informazioni per imprese esecutrici e lavoratori autonomi sulle caratteristiche tecniche dell'opera progettata e del luogo di lavoro

Punti critici	Misure preventive e protettive in dotazione dell'opera	Misure preventive e protettive ausiliarie
Accessi ai luoghi di lavoro		
Sicurezza dei luoghi di lavoro		
Impianti di alimentazione e di scarico		
Approvvigionamento e movimentazione		

materiali		
Approvvigionamento e movimentazione attrezzature		
Igiene sul lavoro		
Interferenze e protezione terzi		

Tavole Allegate	
------------------------	--

Scheda II-1

Tipologia dei lavori	Codice scheda	01.12.03.07

Tipo di intervento	Rischi individuati
Pulizia telai mobili: Pulizia dei telai mobili con detergenti non aggressivi. [con cadenza ogni 12 mesi]	

Informazioni per imprese esecutrici e lavoratori autonomi sulle caratteristiche tecniche dell'opera progettata e del luogo di lavoro

Punti critici	Misure preventive e protettive in dotazione dell'opera	Misure preventive e protettive ausiliarie
Accessi ai luoghi di lavoro		
Sicurezza dei luoghi di lavoro		
Impianti di alimentazione e di scarico		
Approvvigionamento e movimentazione materiali		
Approvvigionamento e movimentazione attrezzature		
Igiene sul lavoro		
Interferenze e protezione terzi		

Tavole Allegate	
------------------------	--

Scheda II-1

Tipologia dei lavori	Codice scheda	01.12.03.08

Tipo di intervento	Rischi individuati
Pulizia telai persiane: Pulizia dei telai con detergenti non aggressivi. [quando occorre]	

Informazioni per imprese esecutrici e lavoratori autonomi sulle caratteristiche tecniche dell'opera progettata e del luogo di lavoro

Punti critici	Misure preventive e protettive in dotazione dell'opera	Misure preventive e protettive ausiliarie
Accessi ai luoghi di lavoro		
Sicurezza dei luoghi di lavoro		
Impianti di alimentazione e di scarico		
Approvvigionamento e movimentazione materiali		

Approvvigionamento e movimentazione attrezzature		
Igiene sul lavoro		
Interferenze e protezione terzi		

Tavole Allegate	
------------------------	--

Scheda II-1

Tipologia dei lavori	Codice scheda	01.12.03.09

Tipo di intervento	Rischi individuati
Pulizia vetri: Pulizia e rimozione dello sporco e dei depositi superficiali con detergenti idonei. [quando occorre]	

Informazioni per imprese esecutrici e lavoratori autonomi sulle caratteristiche tecniche dell'opera progettata e del luogo di lavoro

Punti critici	Misure preventive e protettive in dotazione dell'opera	Misure preventive e protettive ausiliarie
Accessi ai luoghi di lavoro		
Sicurezza dei luoghi di lavoro		
Impianti di alimentazione e di scarico		
Approvvigionamento e movimentazione materiali		
Approvvigionamento e movimentazione attrezzature		
Igiene sul lavoro		
Interferenze e protezione terzi		

Tavole Allegate	
------------------------	--

Scheda II-1

Tipologia dei lavori	Codice scheda	01.12.03.10

Tipo di intervento	Rischi individuati
Registrazione maniglia: Registrazione e lubrificazione della maniglia, delle viti e degli accessori di manovra apertura-chiusura. [con cadenza ogni 6 mesi]	

Informazioni per imprese esecutrici e lavoratori autonomi sulle caratteristiche tecniche dell'opera progettata e del luogo di lavoro

Punti critici	Misure preventive e protettive in dotazione dell'opera	Misure preventive e protettive ausiliarie
Accessi ai luoghi di lavoro		
Sicurezza dei luoghi di lavoro		
Impianti di alimentazione e di scarico		
Approvvigionamento e movimentazione materiali		

Approvvigionamento e movimentazione attrezzature		
Igiene sul lavoro		
Interferenze e protezione terzi		

Tavole Allegate	
------------------------	--

Scheda II-1

Tipologia dei lavori	Codice scheda	01.12.03.11

Tipo di intervento	Rischi individuati
Regolazione guarnizioni di tenuta: Regolazione e riposizionamento delle guarnizioni di tenuta. [con cadenza ogni 3 anni]	

Informazioni per imprese esecutrici e lavoratori autonomi sulle caratteristiche tecniche dell'opera progettata e del luogo di lavoro

Punti critici	Misure preventive e protettive in dotazione dell'opera	Misure preventive e protettive ausiliarie
Accessi ai luoghi di lavoro		
Sicurezza dei luoghi di lavoro		
Impianti di alimentazione e di scarico		
Approvvigionamento e movimentazione materiali		
Approvvigionamento e movimentazione attrezzature		
Igiene sul lavoro		
Interferenze e protezione terzi		

Tavole Allegate	
------------------------	--

Scheda II-1

Tipologia dei lavori	Codice scheda	01.12.03.12

Tipo di intervento	Rischi individuati
Regolazione organi di movimentazione: Regolazione delle cerniere e della perfetta chiusura dell'anta col telaio fisso. Riposizionamento tramite scorrimento nelle apposite sedi delle cerniere. [con cadenza ogni 3 anni]	

Informazioni per imprese esecutrici e lavoratori autonomi sulle caratteristiche tecniche dell'opera progettata e del luogo di lavoro

Punti critici	Misure preventive e protettive in dotazione dell'opera	Misure preventive e protettive ausiliarie
Accessi ai luoghi di lavoro		
Sicurezza dei luoghi di lavoro		
Impianti di alimentazione e di scarico		
Approvvigionamento e movimentazione		

materiali		
Approvvigionamento e movimentazione attrezzature		
Igiene sul lavoro		
Interferenze e protezione terzi		

Tavole Allegate

Scheda II-1

Tipologia dei lavori	Codice scheda	01.12.03.13

Tipo di intervento	Rischi individuati
Regolazione telai fissi: Regolazione di ortogonalità del telaio fisso tramite cacciavite sui blocchetti di regolazione e relativo fissaggio. La verifica dell'ortogonalità sarà effettuata mediante l'impiego di livella torica. [con cadenza ogni 3 anni]	

Informazioni per imprese esecutrici e lavoratori autonomi sulle caratteristiche tecniche dell'opera progettata e del luogo di lavoro

Punti critici	Misure preventive e protettive in dotazione dell'opera	Misure preventive e protettive ausiliarie
Accessi ai luoghi di lavoro		
Sicurezza dei luoghi di lavoro		
Impianti di alimentazione e di scarico		
Approvvigionamento e movimentazione materiali		
Approvvigionamento e movimentazione attrezzature		
Igiene sul lavoro		
Interferenze e protezione terzi		

Tavole Allegate

Scheda II-1

Tipologia dei lavori	Codice scheda	01.12.03.14
Manutenzione		

Tipo di intervento	Rischi individuati
Ripristino fissaggi telai fissi: Ripristino fissaggi dei telai al vano e al controtelaio al muro e riattivazione del fissaggio dei blocchetti di regolazione e fissaggio tramite cacciavite. [con cadenza ogni 3 anni]	Caduta dall'alto; Caduta di materiale dall'alto o a livello; Scivolamenti, cadute a livello; Urti, colpi, impatti, compressioni; Getti, schizzi.

Informazioni per imprese esecutrici e lavoratori autonomi sulle caratteristiche tecniche dell'opera progettata e del luogo di lavoro

Punti critici	Misure preventive e protettive in dotazione dell'opera	Misure preventive e protettive ausiliarie
Accessi ai luoghi di lavoro		Ponteggi; Trabattelli; Ponti su cavalletti; Andatoie e passerelle.

Sicurezza dei luoghi di lavoro		Parapetti; Impianti di adduzione di energia di qualsiasi tipo; Cintura di sicurezza, imbracatura, cordini; Occhiali, visiere o schermi; Scarpe di sicurezza; Casco o elmetto; Guanti.
Impianti di alimentazione e di scarico	Prese elettriche a 220 V protette da differenziale magneto-termico	Impianto elettrico di cantiere; Impianto di adduzione di acqua.
Approvvigionamento e movimentazione materiali		Zone stoccaggio materiali.
Approvvigionamento e movimentazione attrezzature		Deposito attrezzature.
Igiene sul lavoro	Saracinesche per l'intercettazione dell'acqua potabile	
Interferenze e protezione terzi		

Tavole Allegate	
------------------------	--

Scheda II-1

Tipologia dei lavori	Codice scheda	01.12.03.15
Manutenzione		

Tipo di intervento	Rischi individuati
Ripristino ortogonalità telai mobili: Ripristino dell'ortogonalità delle ante e fissaggio dei cavallotti di unione dei profilati dell'anta. [con cadenza ogni 12 mesi]	Caduta dall'alto; Caduta di materiale dall'alto o a livello; Scivolamenti, cadute a livello; Urti, colpi, impatti, compressioni; Getti, schizzi.

Informazioni per imprese esecutrici e lavoratori autonomi sulle caratteristiche tecniche dell'opera progettata e del luogo di lavoro

Punti critici	Misure preventive e protettive in dotazione dell'opera	Misure preventive e protettive ausiliarie
Accessi ai luoghi di lavoro		Ponteggi; Trabattelli; Ponti su cavalletti; Andatoie e passerelle.
Sicurezza dei luoghi di lavoro		Parapetti; Impianti di adduzione di energia di qualsiasi tipo; Cintura di sicurezza, imbracatura, cordini; Occhiali, visiere o schermi; Scarpe di sicurezza; Casco o elmetto; Guanti.
Impianti di alimentazione e di scarico	Prese elettriche a 220 V protette da differenziale magneto-termico	Impianto elettrico di cantiere; Impianto di adduzione di acqua.
Approvvigionamento e movimentazione materiali		Zone stoccaggio materiali.
Approvvigionamento e movimentazione attrezzature		Deposito attrezzature.
Igiene sul lavoro	Saracinesche per l'intercettazione dell'acqua potabile	
Interferenze e protezione terzi		

Tavole Allegate	
------------------------	--

Scheda II-1

Tipologia dei lavori	Codice scheda	01.12.03.16

Tipo di intervento	Rischi individuati
Sostituzione cinghie avvolgibili: Sostituzione delle cinghie	

avvolgibili, verifica dei meccanismi di funzionamento quali rulli avvolgitori e lubrificazione degli snodi. [quando occorre]	
--	--

Informazioni per imprese esecutrici e lavoratori autonomi sulle caratteristiche tecniche dell'opera progettata e del luogo di lavoro

Punti critici	Misure preventive e protettive in dotazione dell'opera	Misure preventive e protettive ausiliarie
Accessi ai luoghi di lavoro		
Sicurezza dei luoghi di lavoro		
Impianti di alimentazione e di scarico		
Approvvigionamento e movimentazione materiali		
Approvvigionamento e movimentazione attrezzature		
Igiene sul lavoro		
Interferenze e protezione terzi		

Tavole Allegate	
------------------------	--

Scheda II-1

Tipologia dei lavori	Codice scheda	01.12.03.17
Manutenzione		

Tipo di intervento	Rischi individuati
Sostituzione frangisole: Sostituzione dei frangisole impacchettabili con elementi analoghi. [quando occorre]	Caduta dall'alto; Caduta di materiale dall'alto o a livello; Scivolamenti, cadute a livello; Urti, colpi, impatti, compressioni; Getti, schizzi.

Informazioni per imprese esecutrici e lavoratori autonomi sulle caratteristiche tecniche dell'opera progettata e del luogo di lavoro

Punti critici	Misure preventive e protettive in dotazione dell'opera	Misure preventive e protettive ausiliarie
Accessi ai luoghi di lavoro		Ponteggi; Trabattelli; Ponti su cavalletti; Andatoie e passerelle.
Sicurezza dei luoghi di lavoro		Parapetti; Impianti di adduzione di energia di qualsiasi tipo; Cintura di sicurezza, imbracatura, cordini; Occhiali, visiere o schermi; Scarpe di sicurezza; Casco o elmetto; Guanti.
Impianti di alimentazione e di scarico	Prese elettriche a 220 V protette da differenziale magneto-termico	Impianto elettrico di cantiere; Impianto di adduzione di acqua.
Approvvigionamento e movimentazione materiali		Zone stoccaggio materiali.
Approvvigionamento e movimentazione attrezzature		Deposito attrezzature.
Igiene sul lavoro	Saracinesche per l'intercettazione dell'acqua potabile	
Interferenze e protezione terzi		

Tavole Allegate	
------------------------	--

Tipologia dei lavori	Codice scheda	01.12.03.18
Manutenzione		

Tipo di intervento	Rischi individuati
Sostituzione infisso: Sostituzione dell'infisso e del controtelaio mediante smontaggio e posa del nuovo serramento mediante l'impiego di tecniche di fissaggio, di regolazione e sigillature specifiche al tipo di infisso. [con cadenza ogni 30 anni]	Caduta dall'alto; Caduta di materiale dall'alto o a livello; Scivolamenti, cadute a livello; Urti, colpi, impatti, compressioni; Getti, schizzi.

Informazioni per imprese esecutrici e lavoratori autonomi sulle caratteristiche tecniche dell'opera progettata e del luogo di lavoro

Punti critici	Misure preventive e protettive in dotazione dell'opera	Misure preventive e protettive ausiliarie
Accessi ai luoghi di lavoro		Ponteggi; Trabattelli; Ponti su cavalletti; Andatoie e passerelle.
Sicurezza dei luoghi di lavoro		Parapetti; Impianti di adduzione di energia di qualsiasi tipo; Cintura di sicurezza, imbracatura, cordini; Occhiali, visiere o schermi; Scarpe di sicurezza; Casco o elmetto; Guanti.
Impianti di alimentazione e di scarico	Prese elettriche a 220 V protette da differenziale magneto-termico	Impianto elettrico di cantiere; Impianto di adduzione di acqua.
Approvvigionamento e movimentazione materiali		Zone stoccaggio materiali.
Approvvigionamento e movimentazione attrezzature		Deposito attrezzature.
Igiene sul lavoro	Saracinesche per l'intercettazione dell'acqua potabile	
Interferenze e protezione terzi		

Tavole Allegate	
------------------------	--

01.13 Rivestimenti esterni

Si tratta di strati funzionali, facenti parte delle chiusure verticali, la cui funzione principale è quella di proteggere il sistema di chiusura dalle sollecitazioni esterne degli edifici e dagli agenti atmosferici nonché di assicurarli un aspetto uniforme ed ornamentale.

01.13.01 Intonaco

Si tratta di un sottile strato di malta la cui funzione è quella di rivestimento nelle strutture edilizie. Svolge inoltre la funzione di protezione, delle strutture, dall'azione degradante degli agenti atmosferici e dei fattori ambientali è allo stesso tempo protettiva e decorativa. Il rivestimento a intonaco è comunque una superficie che va rinnovata periodicamente e in condizioni normali esso fornisce prestazioni accettabili per 20 - 30 anni. La malta per intonaco è costituita da leganti (cemento, calce idraulica, calce aerea, gesso), da inerti (sabbia) e da acqua nelle giuste proporzioni a secondo del tipo di intonaco; vengono, in alcuni casi, inoltre aggiunti all'impasto additivi che restituiscono all'intonaco particolari qualità a secondo del tipo d'impiego. Nell'intonaco tradizionale a tre strati il primo, detto rinzaffo, svolge la funzione di aggrappo al supporto e di grossolano livellamento; il secondo, detto arriccio, costituisce il corpo dell'intonaco la cui funzione è di resistenza meccanica e di tenuta all'acqua; il terzo strato, detto finitura, rappresenta la finitura superficiale e contribuisce a creare una prima barriera la cui funzione è quella di opporsi alla penetrazione dell'acqua e delle sostanze aggressive. Gli intonaci per esterni possono suddividersi in intonaci ordinari e intonaci speciali. A loro volta i primi possono ulteriormente suddividersi in intonaci miscelati in cantiere ed in intonaci premiscelati; i secondi invece in intonaci additivati, intonaci a stucco o lucidi, intonaci plastici ed infine intonaci monostrato.

Tipologia dei lavori	Codice scheda	01.13.01.01

Tipo di intervento	Rischi individuati
Pulizia delle superfici: Pulizia della patina superficiale degradata dell'intonaco mediante lavaggio ad acqua con soluzioni adatte al tipo di rivestimento. Rimozioni di macchie, graffiti o depositi superficiali mediante l'impiego di tecniche con getto d'acqua a pressione e/o con soluzioni chimiche appropriate. [quando occorre]	

Informazioni per imprese esecutrici e lavoratori autonomi sulle caratteristiche tecniche dell'opera progettata e del luogo di lavoro

Punti critici	Misure preventive e protettive in dotazione dell'opera	Misure preventive e protettive ausiliarie
Accessi ai luoghi di lavoro		
Sicurezza dei luoghi di lavoro		
Impianti di alimentazione e di scarico		
Approvvigionamento e movimentazione materiali		
Approvvigionamento e movimentazione attrezzature		
Igiene sul lavoro		
Interferenze e protezione terzi		

Tavole Allegate

Scheda II-1

Tipologia dei lavori	Codice scheda
	01.13.01.02

Tipo di intervento	Rischi individuati
Sostituzione delle parti più soggette ad usura: Sostituzione delle parti più soggette ad usura o altre forme di degrado mediante l'asportazione delle aree più degradate, pulizia delle parti sottostanti mediante spazzolatura e preparazione della base di sottofondo previo lavaggio. Ripresa dell'area con materiali adeguati e/o comunque simili all'intonaco originario ponendo particolare attenzione a non alterare l'aspetto visivo cromatico delle superfici. [quando occorre]	

Informazioni per imprese esecutrici e lavoratori autonomi sulle caratteristiche tecniche dell'opera progettata e del luogo di lavoro

Punti critici	Misure preventive e protettive in dotazione dell'opera	Misure preventive e protettive ausiliarie
Accessi ai luoghi di lavoro		
Sicurezza dei luoghi di lavoro		
Impianti di alimentazione e di scarico		
Approvvigionamento e movimentazione materiali		
Approvvigionamento e movimentazione attrezzature		
Igiene sul lavoro		
Interferenze e protezione terzi		

Tavole Allegate**01.13.02 Tinteggiature e decorazioni**

La vasta gamma delle tinteggiature o pitture varia a secondo delle superficie e degli ambienti dove trovano utilizzazione. Per gli ambienti esterni di tipo rurale si possono distinguere le pitture a calce, le pitture a colla, le idropitture, le pitture ad olio; per gli ambienti di tipo urbano si possono distinguere le pitture alchidiche, le idropitture acrilviniliche (tempere); per le tipologie industriali si hanno le idropitture acriliche, le pitture siliconiche, le pitture epossidiche, le pitture viniliche, ecc.. Le decorazioni trovano il loro impiego particolarmente per gli elementi di facciata o comunque a vista. La vasta gamma di materiali e di forme varia a secondo dell'utilizzo e degli ambienti d'impiego. Possono essere elementi prefabbricati o gettati in opera, lapidei, gessi, laterizi, ecc.. Talvolta gli stessi casseri utilizzati per il getto di cls ne assumono forme e tipologie diverse tali da raggiungere aspetti decorativi nelle finiture.

Scheda II-1

Tipologia dei lavori	Codice scheda	01.13.02.01
-----------------------------	----------------------	-------------

Tipo di intervento	Rischi individuati
Ritinteggiatura e coloritura: Ritinteggiature delle superfici con nuove pitture previa carteggiatura e sverniciatura, stuccatura dei paramenti e preparazione del fondo mediante applicazione, se necessario, di prevernici fissanti. Le modalità di ritinteggiatura, i prodotti, le attrezzature variano comunque in funzione delle superfici e dei materiali costituenti. [quando occorre]	

Informazioni per imprese esecutrici e lavoratori autonomi sulle caratteristiche tecniche dell'opera progettata e del luogo di lavoro

Punti critici	Misure preventive e protettive in dotazione dell'opera	Misure preventive e protettive ausiliarie
Accessi ai luoghi di lavoro		
Sicurezza dei luoghi di lavoro		
Impianti di alimentazione e di scarico		
Approvvigionamento e movimentazione materiali		
Approvvigionamento e movimentazione attrezzature		
Igiene sul lavoro		
Interferenze e protezione terzi		

Tavole Allegate**Scheda II-1**

Tipologia dei lavori	Codice scheda	01.13.02.02
-----------------------------	----------------------	-------------

Tipo di intervento	Rischi individuati
Sostituzione elementi decorativi degradati: Sostituzione degli elementi decorativi usurati o rotti con altri analoghi o se non possibile riparazione dei medesimi con tecniche appropriate tali da non alterare gli aspetti geometrici-cromatici delle superfici di facciata. Sostituzione e verifica dei relativi ancoraggi. [quando occorre]	

Informazioni per imprese esecutrici e lavoratori autonomi sulle caratteristiche tecniche dell'opera progettata e del

luogo di lavoro		

Punti critici	Misure preventive e protettive in dotazione dell'opera	Misure preventive e protettive ausiliarie
Accessi ai luoghi di lavoro		
Sicurezza dei luoghi di lavoro		
Impianti di alimentazione e di scarico		
Approvvigionamento e movimentazione materiali		
Approvvigionamento e movimentazione attrezzature		
Igiene sul lavoro		
Interferenze e protezione terzi		

Tavole Allegate

01.14 Infissi interni

Gli infissi interni hanno per scopo quello di permettere il controllo della comunicazione tra gli spazi interni dell'organismo edilizio. In particolare l'utilizzazione dei vari ambienti in modo da permettere o meno il passaggio di persone, cose, luce naturale ed aria tra i vari ambienti interni.

01.14.01 Porte

Le porte hanno funzione di razionalizzare l'utilizzazione dei vari spazi in modo da regolare il passaggio di persone, cose, luce naturale ed aria fra ambienti adiacenti, oltre che funzioni di ordine estetico e architettonico. La presenza delle porte a secondo della posizione e delle dimensioni determina lo svolgimento delle varie attività previste negli spazi di destinazione. In commercio esiste un'ampia gamma di tipologie diverse sia per materiale (legno, metallo, plastica, vetro, ecc.) che per tipo di apertura (a rotazione, a ventola, scorrevole, a tamburo, ripiegabile, a fisarmonica, basculante, a scomparsa). Le porte interne sono costituite da: anta o battente (l'elemento apribile), telaio fisso (l'elemento fissato al controtelaio che contorna la porta e la sostiene per mezzo di cerniere), battuta (la superficie di contatto tra telaio fisso e anta mobile), cerniera (l'elemento che sostiene l'anta e ne permette la rotazione rispetto al telaio fisso), controtelaio (formato da due montanti ed una traversa è l'elemento fissato alla parete che consente l'alloggio al telaio), montante (l'elemento verticale del telaio o del controtelaio) e traversa (l'elemento orizzontale del telaio o del controtelaio).

Scheda II-1

Tipologia dei lavori	Codice scheda
Manutenzione	01.14.01.01

Tipo di intervento	Rischi individuati
Lubrificazione serrature, cerniere: Lubrificazione ed ingrassaggio delle serrature e cerniere con prodotti siliconici, verifica del corretto funzionamento. [con cadenza ogni 6 mesi]	Movimentazione manuale dei carichi; Urti, colpi, impatti, compressioni.

Informazioni per imprese esecutrici e lavoratori autonomi sulle caratteristiche tecniche dell'opera progettata e del luogo di lavoro

Punti critici	Misure preventive e protettive in dotazione dell'opera	Misure preventive e protettive ausiliarie
Accessi ai luoghi di lavoro		
Sicurezza dei luoghi di lavoro		Scarpe di sicurezza; Guanti.
Impianti di alimentazione e di scarico	Prese elettriche a 220 V protette da differenziale magneto-termico	
Approvvigionamento e movimentazione materiali		
Approvvigionamento e movimentazione		

attrezzature		
Igiene sul lavoro	Saracinesche per l'intercettazione dell'acqua potabile	
Interferenze e protezione terzi		

Tavole Allegate	
------------------------	--

Scheda II-1

Tipologia dei lavori	Codice scheda	01.14.01.02

Tipo di intervento	Rischi individuati
Pulizia ante: Pulizia delle ante con prodotti detergenti non aggressivi idonei al tipo di materiale. [quando occorre]	

Informazioni per imprese esecutrici e lavoratori autonomi sulle caratteristiche tecniche dell'opera progettata e del luogo di lavoro

Punti critici	Misure preventive e protettive in dotazione dell'opera	Misure preventive e protettive ausiliarie
Accessi ai luoghi di lavoro		
Sicurezza dei luoghi di lavoro		
Impianti di alimentazione e di scarico		
Approvvigionamento e movimentazione materiali		
Approvvigionamento e movimentazione attrezzature		
Igiene sul lavoro		
Interferenze e protezione terzi		

Tavole Allegate	
------------------------	--

Scheda II-1

Tipologia dei lavori	Codice scheda	01.14.01.03

Tipo di intervento	Rischi individuati
Pulizia delle guide di scorrimento: Pulizia dei residui organici che possono compromettere la funzionalità delle guide di scorrimento. [con cadenza ogni 6 mesi]	

Informazioni per imprese esecutrici e lavoratori autonomi sulle caratteristiche tecniche dell'opera progettata e del luogo di lavoro

Punti critici	Misure preventive e protettive in dotazione dell'opera	Misure preventive e protettive ausiliarie
Accessi ai luoghi di lavoro		
Sicurezza dei luoghi di lavoro		
Impianti di alimentazione e di scarico		
Approvvigionamento e movimentazione materiali		

Approvvigionamento e movimentazione attrezzature		
Igiene sul lavoro		
Interferenze e protezione terzi		

Tavole Allegate	
------------------------	--

Scheda II-1

Tipologia dei lavori	Codice scheda	01.14.01.04

Tipo di intervento	Rischi individuati
Pulizia organi di movimentazione: Pulizia degli organi di movimentazione tramite detergenti comuni. [quando occorre]	

Informazioni per imprese esecutrici e lavoratori autonomi sulle caratteristiche tecniche dell'opera progettata e del luogo di lavoro

Punti critici	Misure preventive e protettive in dotazione dell'opera	Misure preventive e protettive ausiliarie
Accessi ai luoghi di lavoro		
Sicurezza dei luoghi di lavoro		
Impianti di alimentazione e di scarico		
Approvvigionamento e movimentazione materiali		
Approvvigionamento e movimentazione attrezzature		
Igiene sul lavoro		
Interferenze e protezione terzi		

Tavole Allegate	
------------------------	--

Scheda II-1

Tipologia dei lavori	Codice scheda	01.14.01.05

Tipo di intervento	Rischi individuati
Pulizia telai: Pulizia del telaio con prodotti detergenti non aggressivi idonei al tipo di materiale. [con cadenza ogni 6 mesi]	

Informazioni per imprese esecutrici e lavoratori autonomi sulle caratteristiche tecniche dell'opera progettata e del luogo di lavoro

Punti critici	Misure preventive e protettive in dotazione dell'opera	Misure preventive e protettive ausiliarie
Accessi ai luoghi di lavoro		
Sicurezza dei luoghi di lavoro		
Impianti di alimentazione e di scarico		
Approvvigionamento e movimentazione materiali		
Approvvigionamento e movimentazione		

attrezzature		
Igiene sul lavoro		
Interferenze e protezione terzi		

Tavole Allegate	
------------------------	--

Scheda II-1

Tipologia dei lavori	Codice scheda	01.14.01.06

Tipo di intervento	Rischi individuati
Pulizia vetri: Pulizia e rimozione dello sporco e dei depositi superficiali con detergenti idonei. [quando occorre]	

Informazioni per imprese esecutrici e lavoratori autonomi sulle caratteristiche tecniche dell'opera progettata e del luogo di lavoro

Punti critici	Misure preventive e protettive in dotazione dell'opera	Misure preventive e protettive ausiliarie
Accessi ai luoghi di lavoro		
Sicurezza dei luoghi di lavoro		
Impianti di alimentazione e di scarico		
Approvvigionamento e movimentazione materiali		
Approvvigionamento e movimentazione attrezzature		
Igiene sul lavoro		
Interferenze e protezione terzi		

Tavole Allegate	
------------------------	--

Scheda II-1

Tipologia dei lavori	Codice scheda	01.14.01.07

Tipo di intervento	Rischi individuati
Registrazione maniglia: Registrazione e lubrificazione della maniglia, delle viti e degli accessori di manovra apertura-chiusura. [con cadenza ogni 6 mesi]	

Informazioni per imprese esecutrici e lavoratori autonomi sulle caratteristiche tecniche dell'opera progettata e del luogo di lavoro

Punti critici	Misure preventive e protettive in dotazione dell'opera	Misure preventive e protettive ausiliarie
Accessi ai luoghi di lavoro		
Sicurezza dei luoghi di lavoro		
Impianti di alimentazione e di scarico		
Approvvigionamento e movimentazione materiali		
Approvvigionamento e movimentazione		

attrezzature		
Igiene sul lavoro		
Interferenze e protezione terzi		

Tavole Allegate	
------------------------	--

Scheda II-1

Tipologia dei lavori	Codice scheda	01.14.01.08

Tipo di intervento	Rischi individuati
Regolazione controtelai: Regolazione del fissaggio dei controtelai alle pareti. [con cadenza ogni 12 mesi]	

Informazioni per imprese esecutrici e lavoratori autonomi sulle caratteristiche tecniche dell'opera progettata e del luogo di lavoro

Punti critici	Misure preventive e protettive in dotazione dell'opera	Misure preventive e protettive ausiliarie
Accessi ai luoghi di lavoro		
Sicurezza dei luoghi di lavoro		
Impianti di alimentazione e di scarico		
Approvvigionamento e movimentazione materiali		
Approvvigionamento e movimentazione attrezzature		
Igiene sul lavoro		
Interferenze e protezione terzi		

Tavole Allegate	
------------------------	--

Scheda II-1

Tipologia dei lavori	Codice scheda	01.14.01.09
Manutenzione		

Tipo di intervento	Rischi individuati
Ripristino protezione verniciatura parti in legno: Ripristino della protezione di verniciatura previa asportazione del vecchio strato per mezzo di carte abrasive leggere ed otturazione con stucco per legno di eventuali fessurazioni. Applicazione di uno strato impregnante e rinnovo, a pennello, dello strato protettivo con l'impiego di prodotti idonei al tipo di legno. [con cadenza ogni 2 anni]	Movimentazione manuale dei carichi; Urti, colpi, impatti, compressioni; Inalazione fumi, gas, vapori; Inalazione polveri, fibre.

Informazioni per imprese esecutrici e lavoratori autonomi sulle caratteristiche tecniche dell'opera progettata e del luogo di lavoro

Punti critici	Misure preventive e protettive in dotazione dell'opera	Misure preventive e protettive ausiliarie
Accessi ai luoghi di lavoro		
Sicurezza dei luoghi di lavoro		Scarpe di sicurezza; Guanti; Maschera antipolvere, apparecchi filtranti o isolanti.

Impianti di alimentazione e di scarico	Prese elettriche a 220 V protette da differenziale magneto-termico	
Approvvigionamento e movimentazione materiali		
Approvvigionamento e movimentazione attrezzature		
Igiene sul lavoro	Saracinesche per l'intercettazione dell'acqua potabile	
Interferenze e protezione terzi		

Tavole Allegate	
------------------------	--

Scheda II-1

Tipologia dei lavori	Codice scheda	01.14.01.10
Manutenzione		

Tipo di intervento	Rischi individuati
Regolazione telai: Regolazione del fissaggio dei telai ai controtelai. [con cadenza ogni 12 mesi]	Movimentazione manuale dei carichi; Urti, colpi, impatti, compressioni.

Informazioni per imprese esecutrici e lavoratori autonomi sulle caratteristiche tecniche dell'opera progettata e del luogo di lavoro

Punti critici	Misure preventive e protettive in dotazione dell'opera	Misure preventive e protettive ausiliarie
Accessi ai luoghi di lavoro		
Sicurezza dei luoghi di lavoro		Scarpe di sicurezza; Guanti.
Impianti di alimentazione e di scarico	Prese elettriche a 220 V protette da differenziale magneto-termico	
Approvvigionamento e movimentazione materiali		
Approvvigionamento e movimentazione attrezzature		
Igiene sul lavoro	Saracinesche per l'intercettazione dell'acqua potabile	
Interferenze e protezione terzi		

Tavole Allegate	
------------------------	--

01.14.02 Porte antipanico

Le porte antipanico hanno la funzione di agevolare la fuga verso le porte esterne e/o comunque verso spazi sicuri in casi di eventi particolari (incendi, terremoti, emergenze, ecc.). Le dimensioni ed i materiali sono normati secondo le prescrizioni in materia di sicurezza. Esse sono dotate di elemento di manovra che regola lo sblocco delle ante definito "maniglione antipanico". Il dispositivo antipanico deve essere realizzato in modo da consentire lo sganciamento della porta nel momento in cui viene azionata la barra posta orizzontalmente sulla parte interna di essa. Tra i diversi dispositivi in produzione vi sono i dispositivi antipanico con barra a spinta (push-bar) e i dispositivi antipanico con barra a contatto (touch-bar).

Scheda II-1

Tipologia dei lavori	Codice scheda	01.14.02.01
Manutenzione		

Tipo di intervento	Rischi individuati

Lubrificazione serrature, cerniere: Lubrificazione ed ingrassaggio delle serrature e cerniere con prodotti siliconici, verifica del corretto funzionamento. [con cadenza ogni 6 mesi]	Movimentazione manuale dei carichi; Urti, colpi, impatti, compressioni.
---	---

Informazioni per imprese esecutrici e lavoratori autonomi sulle caratteristiche tecniche dell'opera progettata e del luogo di lavoro

Punti critici	Misure preventive e protettive in dotazione dell'opera	Misure preventive e protettive ausiliarie
Accessi ai luoghi di lavoro		
Sicurezza dei luoghi di lavoro		Scarpe di sicurezza; Guanti.
Impianti di alimentazione e di scarico	Prese elettriche a 220 V protette da differenziale magneto-termico	
Approvvigionamento e movimentazione materiali		
Approvvigionamento e movimentazione attrezzature		
Igiene sul lavoro	Saracinesche per l'intercettazione dell'acqua potabile	
Interferenze e protezione terzi		

Tavole Allegate	
------------------------	--

Scheda II-1

Tipologia dei lavori	Codice scheda	01.14.02.02

Tipo di intervento	Rischi individuati
Pulizia ante: Pulizia delle ante con prodotti detergenti non aggressivi idonei al tipo di materiale. [quando occorre]	

Informazioni per imprese esecutrici e lavoratori autonomi sulle caratteristiche tecniche dell'opera progettata e del luogo di lavoro

Punti critici	Misure preventive e protettive in dotazione dell'opera	Misure preventive e protettive ausiliarie
Accessi ai luoghi di lavoro		
Sicurezza dei luoghi di lavoro		
Impianti di alimentazione e di scarico		
Approvvigionamento e movimentazione materiali		
Approvvigionamento e movimentazione attrezzature		
Igiene sul lavoro		
Interferenze e protezione terzi		

Tavole Allegate	
------------------------	--

Scheda II-1

Tipologia dei lavori	Codice scheda	01.14.02.03
Manutenzione		

Tipo di intervento	Rischi individuati
Pulizia organi di movimentazione: Pulizia degli organi di movimentazione tramite detergenti comuni. [quando occorre]	Movimentazione manuale dei carichi; Urti, colpi, impatti, compressioni.

Informazioni per imprese esecutrici e lavoratori autonomi sulle caratteristiche tecniche dell'opera progettata e del luogo di lavoro

Punti critici	Misure preventive e protettive in dotazione dell'opera	Misure preventive e protettive ausiliarie
Accessi ai luoghi di lavoro		
Sicurezza dei luoghi di lavoro		Scarpe di sicurezza; Guanti.
Impianti di alimentazione e di scarico	Prese elettriche a 220 V protette da differenziale magneto-termico	
Approvvigionamento e movimentazione materiali		
Approvvigionamento e movimentazione attrezzature		
Igiene sul lavoro	Saracinesche per l'intercettazione dell'acqua potabile	
Interferenze e protezione terzi		

Tavole Allegate

Scheda II-1

Tipologia dei lavori	Codice scheda
	01.14.02.04

Tipo di intervento	Rischi individuati
Pulizia telai: Pulizia del telaio con prodotti detergenti non aggressivi idonei al tipo di materiale. [con cadenza ogni 6 mesi]	

Informazioni per imprese esecutrici e lavoratori autonomi sulle caratteristiche tecniche dell'opera progettata e del luogo di lavoro

Punti critici	Misure preventive e protettive in dotazione dell'opera	Misure preventive e protettive ausiliarie
Accessi ai luoghi di lavoro		
Sicurezza dei luoghi di lavoro		
Impianti di alimentazione e di scarico		
Approvvigionamento e movimentazione materiali		
Approvvigionamento e movimentazione attrezzature		
Igiene sul lavoro		
Interferenze e protezione terzi		

Tavole Allegate

Scheda II-1

Tipologia dei lavori	Codice scheda
	01.14.02.05

Tipo di intervento	Rischi individuati
Pulizia vetri: Pulizia e rimozione dello sporco e dei depositi superficiali con detergenti idonei. [quando occorre]	

Informazioni per imprese esecutrici e lavoratori autonomi sulle caratteristiche tecniche dell'opera progettata e del luogo di lavoro

Punti critici	Misure preventive e protettive in dotazione dell'opera	Misure preventive e protettive ausiliarie
Accessi ai luoghi di lavoro		
Sicurezza dei luoghi di lavoro		
Impianti di alimentazione e di scarico		
Approvvigionamento e movimentazione materiali		
Approvvigionamento e movimentazione attrezzature		
Igiene sul lavoro		
Interferenze e protezione terzi		

Tavole Allegate

Scheda II-1

Tipologia dei lavori	Codice scheda
	01.14.02.06

Tipo di intervento	Rischi individuati
Registrazione maniglione: Registrazione maniglione antipánico e lubrificazione degli accessori di manovra apertura-chiusura. [con cadenza ogni 6 mesi]	

Informazioni per imprese esecutrici e lavoratori autonomi sulle caratteristiche tecniche dell'opera progettata e del luogo di lavoro

Punti critici	Misure preventive e protettive in dotazione dell'opera	Misure preventive e protettive ausiliarie
Accessi ai luoghi di lavoro		
Sicurezza dei luoghi di lavoro		
Impianti di alimentazione e di scarico		
Approvvigionamento e movimentazione materiali		
Approvvigionamento e movimentazione attrezzature		
Igiene sul lavoro		
Interferenze e protezione terzi		

Tavole Allegate

Scheda II-1

Tipologia dei lavori	Codice scheda
	01.14.02.07

Tipo di intervento	Rischi individuati
Regolazione controtelai: Regolazione del fissaggio dei controtelai alle pareti. [con cadenza ogni 12 mesi]	

Informazioni per imprese esecutrici e lavoratori autonomi sulle caratteristiche tecniche dell'opera progettata e del luogo di lavoro

Punti critici	Misure preventive e protettive in dotazione dell'opera	Misure preventive e protettive ausiliarie
Accessi ai luoghi di lavoro		
Sicurezza dei luoghi di lavoro		
Impianti di alimentazione e di scarico		
Approvvigionamento e movimentazione materiali		
Approvvigionamento e movimentazione attrezzature		
Igiene sul lavoro		
Interferenze e protezione terzi		

Tavole Allegate

Scheda II-1

Tipologia dei lavori	Codice scheda
	01.14.02.08

Tipo di intervento	Rischi individuati
Regolazione telai: Regolazione del fissaggio dei telai ai controtelai. [con cadenza ogni 12 mesi]	

Informazioni per imprese esecutrici e lavoratori autonomi sulle caratteristiche tecniche dell'opera progettata e del luogo di lavoro

Punti critici	Misure preventive e protettive in dotazione dell'opera	Misure preventive e protettive ausiliarie
Accessi ai luoghi di lavoro		
Sicurezza dei luoghi di lavoro		
Impianti di alimentazione e di scarico		
Approvvigionamento e movimentazione materiali		
Approvvigionamento e movimentazione attrezzature		
Igiene sul lavoro		
Interferenze e protezione terzi		

Tavole Allegate

Scheda II-1

Tipologia dei lavori	Codice scheda
	01.14.02.09

Tipo di intervento	Rischi individuati
Rimozione ostacoli spazi: Rimozione di eventuali ostacoli in prossimità degli spazi interessati dalle porte antipanico o in prossimità di esse. [quando occorre]	

Informazioni per imprese esecutrici e lavoratori autonomi sulle caratteristiche tecniche dell'opera progettata e del luogo di lavoro

Punti critici	Misure preventive e protettive in dotazione dell'opera	Misure preventive e protettive ausiliarie
Accessi ai luoghi di lavoro		
Sicurezza dei luoghi di lavoro		
Impianti di alimentazione e di scarico		
Approvvigionamento e movimentazione materiali		
Approvvigionamento e movimentazione attrezzature		
Igiene sul lavoro		
Interferenze e protezione terzi		

Tavole Allegate

Scheda II-1

Tipologia dei lavori	Codice scheda
Manutenzione	01.14.02.10

Tipo di intervento	Rischi individuati
Verifica funzionamento: Verifica del corretto funzionamento di apertura-chiusura mediante prova manuale. [con cadenza ogni 6 mesi]	Movimentazione manuale dei carichi; Urti, colpi, impatti, compressioni.

Informazioni per imprese esecutrici e lavoratori autonomi sulle caratteristiche tecniche dell'opera progettata e del luogo di lavoro

Punti critici	Misure preventive e protettive in dotazione dell'opera	Misure preventive e protettive ausiliarie
Accessi ai luoghi di lavoro		
Sicurezza dei luoghi di lavoro		Scarpe di sicurezza; Guanti.
Impianti di alimentazione e di scarico	Prese elettriche a 220 V protette da differenziale magneto-termico	
Approvvigionamento e movimentazione materiali		
Approvvigionamento e movimentazione attrezzature		
Igiene sul lavoro	Saracinesche per l'intercettazione dell'acqua potabile	
Interferenze e protezione terzi		

Tavole Allegate

01.15 Pareti interne

Insieme degli elementi tecnici verticali del sistema edilizio aventi funzione di dividere, conformare ed articolare gli spazi

interni dell'organismo edilizio.

01.15.01 Tramezzi in laterizio

Si tratta di pareti costituenti le partizioni interne verticali, realizzate mediante elementi forati di laterizio di spessore variabile (8-12 cm) legati con malta idraulica per muratura con giunti con andamento regolare con uno spessore di circa 6 mm. Le murature sono eseguite con elementi interi, posati a livello, e con giunti sfalsati rispetto ai sottostanti.

Scheda II-1

Tipologia dei lavori	Codice scheda
	01.15.01.01

Tipo di intervento	Rischi individuati
Pulizia: Pulizia delle superfici e rimozione di sporcizia e macchie mediante ritocchi di pittura e/o ripristino dei rivestimenti. [quando occorre]	

Informazioni per imprese esecutrici e lavoratori autonomi sulle caratteristiche tecniche dell'opera progettata e del luogo di lavoro

Punti critici	Misure preventive e protettive in dotazione dell'opera	Misure preventive e protettive ausiliarie
Accessi ai luoghi di lavoro		
Sicurezza dei luoghi di lavoro		
Impianti di alimentazione e di scarico		
Approvvigionamento e movimentazione materiali		
Approvvigionamento e movimentazione attrezzature		
Igiene sul lavoro		
Interferenze e protezione terzi		

Tavole Allegate

Scheda II-1

Tipologia dei lavori	Codice scheda
Manutenzione	01.15.01.02

Tipo di intervento	Rischi individuati
Riparazione: Riparazione di eventuali fessurazioni o crepe mediante la chiusura delle stesse con malta. Riparazione e rifacimento dei rivestimenti. [quando occorre]	Caduta dall'alto; Caduta di materiale dall'alto o a livello; Punture, tagli, abrasioni; Scivolamenti, cadute a livello; Getti, schizzi.

Informazioni per imprese esecutrici e lavoratori autonomi sulle caratteristiche tecniche dell'opera progettata e del luogo di lavoro

Punti critici	Misure preventive e protettive in dotazione dell'opera	Misure preventive e protettive ausiliarie
Accessi ai luoghi di lavoro		Trabattelli.
Sicurezza dei luoghi di lavoro		Parapetti; Occhiali, visiere o schermi; Scarpe di sicurezza; Casco o elmetto; Guanti.
Impianti di alimentazione e di scarico	Prese elettriche a 220 V protette da differenziale magneto-termico	
Approvvigionamento e movimentazione		Zone stoccaggio materiali.

materiali		
Approvvigionamento e movimentazione attrezzature		Deposito attrezzature.
Igiene sul lavoro	Saracinesche per l'intercettazione dell'acqua potabile	Gabinetti; Locali per lavarsi.
Interferenze e protezione terzi		

Tavole Allegate	
------------------------	--

01.15.02 Lastre di cartongesso

le lastre di cartongesso sono realizzate con materiale costituito da uno strato di gesso di cava racchiuso fra due fogli di cartone speciale resistente ed aderente. Il mercato offre vari prodotti diversi per tipologia. Gli elementi di cui è composto sono estremamente naturali tanto da renderlo un prodotto ecologico, che bene si inserisce nelle nuove esigenze di costruzione. Le lastre di cartongesso sono create per soddisfare qualsiasi tipo di soluzione, le troviamo di tipo standard per la realizzazione normale, di tipo ad alta flessibilità per la realizzazione delle superfici curve, di tipo antifuoco trattate con vermiculite o cartoni ignifughi classificate in Classe 1 o 0 di reazione al fuoco, di tipo idrofugo con elevata resistenza all'umidità o al vapore acqueo, di tipo fonoisolante o ad alta resistenza termica che, accoppiate a pannello isolante in fibre o polistirene estruso, permettono di creare delle contropareti di tamponamento che risolvono i problemi di condensa o umidità, migliorando notevolmente le condizioni climatiche dell'ambiente. Le lastre vengono fissate con viti autofilettanti a strutture metalliche in lamiera di acciaio zincato, o nel caso delle contropareti, fissate direttamente sulla parete esistente con colla e tasselli, le giunzioni sono sigillate e rasate con apposito stucco e banda.

Scheda II-1

Tipologia dei lavori	Codice scheda	01.15.02.01

Tipo di intervento	Rischi individuati
Pulizia: Pulizia delle superfici e rimozione di sporcizia e macchie mediante ritocchi di pittura e/o ripristino dei rivestimenti. [quando occorre]	

Informazioni per imprese esecutrici e lavoratori autonomi sulle caratteristiche tecniche dell'opera progettata e del luogo di lavoro

Punti critici	Misure preventive e protettive in dotazione dell'opera	Misure preventive e protettive ausiliarie
Accessi ai luoghi di lavoro		
Sicurezza dei luoghi di lavoro		
Impianti di alimentazione e di scarico		
Approvvigionamento e movimentazione materiali		
Approvvigionamento e movimentazione attrezzature		
Igiene sul lavoro		
Interferenze e protezione terzi		

Tavole Allegate	
------------------------	--

Scheda II-1

Tipologia dei lavori	Codice scheda	01.15.02.02
Manutenzione		

Tipo di intervento	Rischi individuati

Riparazione: Riparazione di eventuali fessurazioni o crepe mediante la chiusura delle stesse con gesso. Riparazione e rifacimento dei rivestimenti. [quando occorre]	Caduta dall'alto; Caduta di materiale dall'alto o a livello; Punture, tagli, abrasioni; Scivolamenti, cadute a livello; Getti, schizzi.
--	---

Informazioni per imprese esecutrici e lavoratori autonomi sulle caratteristiche tecniche dell'opera progettata e del luogo di lavoro

Punti critici	Misure preventive e protettive in dotazione dell'opera	Misure preventive e protettive ausiliarie
Accessi ai luoghi di lavoro		Trabattelli.
Sicurezza dei luoghi di lavoro		Parapetti; Occhiali, visiere o schermi; Scarpe di sicurezza; Casco o elmetto; Guanti.
Impianti di alimentazione e di scarico	Prese elettriche a 220 V protette da differenziale magneto-termico	
Approvvigionamento e movimentazione materiali		Zone stoccaggio materiali.
Approvvigionamento e movimentazione attrezzature		Deposito attrezzature.
Igiene sul lavoro	Saracinesche per l'intercettazione dell'acqua potabile	Gabinetti; Locali per lavarsi.
Interferenze e protezione terzi		

Tavole Allegate

01.16 Pavimentazioni interne

Le pavimentazioni fanno parte delle partizioni interne orizzontali e ne costituiscono l'ultimo strato funzionale. In base alla morfologia del rivestimento possono suddividersi in continue (se non sono nel loro complesso determinabili sia morfologicamente che dimensionalmente) e discontinue (quelle costituite da elementi con dimensioni e morfologia ben precise). La loro funzione, oltre a quella protettiva, è quella di permettere il transito ai fruitori dell'organismo edilizio e la relativa resistenza ai carichi. Importante è che la superficie finale dovrà risultare perfettamente piana con tolleranze diverse a secondo del tipo di rivestimento e della destinazione d'uso degli ambienti. Gli spessori variano in funzione al traffico previsto in superficie. La scelta degli elementi, il materiale, la posa, il giunto, le fughe, gli spessori, l'isolamento, le malte, i collanti, gli impasti ed i fissaggi variano in funzione degli ambienti e del loro impiego. Le pavimentazioni interne possono essere di tipo:

- cementizio;
- lapideo;
- resinoso;
- resiliente;
- tessile;
- ceramico;
- lapideo di cava;
- lapideo in conglomerato;
- ligneo.

01.16.01 Pavimentazione antistatica in materiale sintetico

Si tratta di pavimentazioni omogenee antistatiche. Lo strato di usura è composto da un trattamento unico in poliuretano polimerizzato UV. Ha caratteristiche di batteriostatico e micostatico. Impiegati particolarmente nell'edilizia scolastica, sanità, negozi, ecc., sottoforma di piastrelle e rotoli.

Scheda II-1

Tipologia dei lavori	Codice scheda	01.16.01.01
----------------------	---------------	-------------

Tipo di intervento	Rischi individuati
Pulizia delle superfici: Pulizia delle parti superficiali, rimozione di macchie, depositi e sporco mediante spazzolatura e lavaggio con acqua e soluzioni delicate adatte al tipo di rivestimento. [quando occorre]	

Informazioni per imprese esecutrici e lavoratori autonomi sulle caratteristiche tecniche dell'opera progettata e del luogo di lavoro

Punti critici	Misure preventive e protettive in dotazione dell'opera	Misure preventive e protettive ausiliarie
Accessi ai luoghi di lavoro		
Sicurezza dei luoghi di lavoro		
Impianti di alimentazione e di scarico		
Approvvigionamento e movimentazione materiali		
Approvvigionamento e movimentazione attrezzature		
Igiene sul lavoro		
Interferenze e protezione terzi		

Tavole Allegate

Scheda II-1

Tipologia dei lavori	Codice scheda
	01.16.01.02

Tipo di intervento	Rischi individuati
Sostituzione degli elementi degradati: Sostituzione degli elementi usurati, rotti, sollevati o scollati con altri analoghi previa preparazione del sottostante piano di posa. R [quando occorre]	

Informazioni per imprese esecutrici e lavoratori autonomi sulle caratteristiche tecniche dell'opera progettata e del luogo di lavoro

Punti critici	Misure preventive e protettive in dotazione dell'opera	Misure preventive e protettive ausiliarie
Accessi ai luoghi di lavoro		
Sicurezza dei luoghi di lavoro		
Impianti di alimentazione e di scarico		
Approvvigionamento e movimentazione materiali		
Approvvigionamento e movimentazione attrezzature		
Igiene sul lavoro		
Interferenze e protezione terzi		

Tavole Allegate

01.16.02 Rivestimenti ceramici

Si tratta di rivestimenti che trovano il loro impiego nell'edilizia residenziale, ospedaliera, scolastica, industriale, ecc.. Le varie tipologie si differenziano per aspetti quali:

- materie prime e composizione dell'impasto;
- caratteristiche tecniche prestazionali;
- tipo di finitura superficiale;
- ciclo tecnologico di produzione;
- tipo di formatura;

- colore.

Tra i tipi più diffusi di rivestimenti ceramici presenti sul mercato, in tutti i formati (dimensioni, spessori, ecc.), con giunti aperti o chiusi e con o meno fughe, troviamo: cotto, cottoforte, monocottura rossa, monocottura chiara, monocotture speciali, gres rosso, gres ceramico e klinker. La posa può essere eseguita mediante l'utilizzo di malte o di colle.

Scheda II-1

Tipologia dei lavori	Codice scheda
Manutenzione	01.16.02.01

Tipo di intervento	Rischi individuati
Pulizia delle superfici: Pulizia e rimozione dello sporco superficiale mediante lavaggio, ed eventualmente spazzolatura, degli elementi con detergenti adatti al tipo di rivestimento. [quando occorre]	Elettrocuzione; Punture, tagli, abrasioni; Urti, colpi, impatti, compressioni; Getti, schizzi; Inalazione polveri, fibre.

Informazioni per imprese esecutrici e lavoratori autonomi sulle caratteristiche tecniche dell'opera progettata e del luogo di lavoro

Punti critici	Misure preventive e protettive in dotazione dell'opera	Misure preventive e protettive ausiliarie
Accessi ai luoghi di lavoro		
Sicurezza dei luoghi di lavoro		Occhiali, visiere o schermi; Scarpe di sicurezza; Guanti; Maschera antipolvere, apparecchi filtranti o isolanti.
Impianti di alimentazione e di scarico	Prese elettriche a 220 V protette da differenziale magneto-termico	
Approvvigionamento e movimentazione materiali		
Approvvigionamento e movimentazione attrezzature		
Igiene sul lavoro	Saracinesche per l'intercettazione dell'acqua potabile	
Interferenze e protezione terzi		Segnaletica di sicurezza.

Tavole Allegate

Scheda II-1

Tipologia dei lavori	Codice scheda
Manutenzione	01.16.02.02

Tipo di intervento	Rischi individuati
Pulizia e reintegro giunti: Pulizia dei giunti mediante spazzolatura manuale. Reintegro dei giunti degradati mediante nuova listellatura. [quando occorre]	Elettrocuzione; Punture, tagli, abrasioni; Urti, colpi, impatti, compressioni; Getti, schizzi; Inalazione polveri, fibre.

Informazioni per imprese esecutrici e lavoratori autonomi sulle caratteristiche tecniche dell'opera progettata e del luogo di lavoro

Punti critici	Misure preventive e protettive in dotazione dell'opera	Misure preventive e protettive ausiliarie
Accessi ai luoghi di lavoro		
Sicurezza dei luoghi di lavoro		Occhiali, visiere o schermi; Scarpe di sicurezza; Guanti; Maschera antipolvere, apparecchi filtranti o isolanti.

Impianti di alimentazione e di scarico	Prese elettriche a 220 V protette da differenziale magneto-termico	
Approvvigionamento e movimentazione materiali		
Approvvigionamento e movimentazione attrezzature		
Igiene sul lavoro	Saracinesche per l'intercettazione dell'acqua potabile	
Interferenze e protezione terzi		Segnaletica di sicurezza.

Tavole Allegate	
------------------------	--

Scheda II-1

Tipologia dei lavori	Codice scheda	01.16.02.03
Manutenzione		

Tipo di intervento	Rischi individuati
Sostituzione degli elementi degradati: Sostituzione degli elementi usurati, rotti, sollevati o scollati con altri analoghi previa preparazione del sottostante piano di posa. Reintegro dei giunti degradati mediante nuova listellatura. [quando occorre]	Elettrocuzione; Movimentazione manuale dei carichi; Punture, tagli, abrasioni; Urti, colpi, impatti, compressioni; Getti, schizzi; Inalazione fumi, gas, vapori; Inalazione polveri, fibre.

Informazioni per imprese esecutrici e lavoratori autonomi sulle caratteristiche tecniche dell'opera progettata e del luogo di lavoro

Punti critici	Misure preventive e protettive in dotazione dell'opera	Misure preventive e protettive ausiliarie
Accessi ai luoghi di lavoro		
Sicurezza dei luoghi di lavoro		Occhiali, visiere o schermi; Scarpe di sicurezza; Guanti; Maschera antipolvere, apparecchi filtranti o isolanti.
Impianti di alimentazione e di scarico	Prese elettriche a 220 V protette da differenziale magneto-termico	
Approvvigionamento e movimentazione materiali		
Approvvigionamento e movimentazione attrezzature		
Igiene sul lavoro	Saracinesche per l'intercettazione dell'acqua potabile	
Interferenze e protezione terzi		Segnaletica di sicurezza.

Tavole Allegate	
------------------------	--

01.17 Parapetti

I parapetti sono un sistema di protezione per evitare la caduta di persone, animali, oggetti, formati dall'assemblaggio di diversi elementi (montanti, correnti, corrimano, colonne, pannelli, piantoni, ecc.) realizzati con materiali diversi, formanti una barriera ad andamento orizzontale, secondo la definizione della norma UNI 10805.

01.17.01 Balaustre in acciaio inox

Si tratta di balaustre realizzate generalmente con elementi, verticali ed orizzontali (tondini, corrimano, montanti, ecc.), in acciaio inox, completi di accessori che possono combinarsi anche con altri materiali.

Scheda II-1

Tipologia dei lavori	Codice scheda	01.17.01.01

Tipo di intervento	Rischi individuati
Sistemazione generale: Rifacimento degli strati di protezione con materiali idonei ai tipi di superfici previa rimozione di eventuale formazione di corrosione localizzata. Ripristino della stabilità nei punti di aggancio a parete o ad altri elementi. Ripristino delle altezze d'uso e di sicurezza. Sostituzione di eventuali parti mancanti o deformate. [quando occorre]	

Informazioni per imprese esecutrici e lavoratori autonomi sulle caratteristiche tecniche dell'opera progettata e del luogo di lavoro

Punti critici	Misure preventive e protettive in dotazione dell'opera	Misure preventive e protettive ausiliarie
Accessi ai luoghi di lavoro		
Sicurezza dei luoghi di lavoro		
Impianti di alimentazione e di scarico		
Approvvigionamento e movimentazione materiali		
Approvvigionamento e movimentazione attrezzature		
Igiene sul lavoro		
Interferenze e protezione terzi		

Tavole Allegate

01.18 Impianto elettrico

L'impianto elettrico, nel caso di edifici per civili abitazioni, ha la funzione di addurre, distribuire ed erogare energia elettrica. Per potenze non superiori a 50 kW l'ente erogatore fornisce l'energia in bassa tensione mediante un gruppo di misura; da quest'ultimo parte una linea primaria che alimenta i vari quadri delle singole utenze. Dal quadro di zona parte la linea secondaria che deve essere sezionata (nel caso di edifici per civili abitazioni) in modo da avere una linea per le utenze di illuminazione e l'altra per le utenze a maggiore assorbimento ed evitare così che salti tutto l'impianto in caso di corti circuiti. La distribuzione principale dell'energia avviene con cavi posizionati in apposite canalette; la distribuzione secondaria avviene con conduttori inseriti in apposite guaine di protezione (di diverso colore: il giallo-verde per la messa a terra, il blu per il neutro, il marrone-grigio per la fase). L'impianto deve essere progettato secondo le norme CEI vigenti per assicurare una adeguata protezione.

01.18.01 Contatore di energia

Il contatore di energia è un dispositivo che consente la contabilizzazione dell'energia e la misura dei principali parametri elettrici ; questi dati possono essere visualizzati attraverso un display LCD retroilluminato.

Scheda II-1

Tipologia dei lavori	Codice scheda
	01.18.01.01

Tipo di intervento	Rischi individuati
Ripristino connessioni: Ripristinare le connessioni non funzionanti. [quando occorre]	

Informazioni per imprese esecutrici e lavoratori autonomi sulle caratteristiche tecniche dell'opera progettata e del luogo di lavoro

Punti critici	Misure preventive e protettive in dotazione dell'opera	Misure preventive e protettive ausiliarie

Accessi ai luoghi di lavoro		
Sicurezza dei luoghi di lavoro		
Impianti di alimentazione e di scarico		
Approvvigionamento e movimentazione materiali		
Approvvigionamento e movimentazione attrezzature		
Igiene sul lavoro		
Interferenze e protezione terzi		

Tavole Allegate

01.18.02 Interruttori

Gli interruttori generalmente utilizzati sono del tipo ad interruzione in esafluoruro di zolfo con pressione relativa del SF6 di primo riempimento a 20 °C uguale a 0,5 bar. Gli interruttori possono essere dotati dei seguenti accessori:

- comando a motore carica molle;
- sganciatore di apertura;
- sganciatore di chiusura;
- contamanovre meccanico;
- contatti ausiliari per la segnalazione di aperto-chiuso dell'interruttore.

Scheda II-1

Tipologia dei lavori	Codice scheda	01.18.02.01
-----------------------------	----------------------	-------------

Tipo di intervento	Rischi individuati
Sostituzioni: Sostituire, quando usurate o non più rispondenti alle norme, parti degli interruttori quali placchette, coperchi, telai porta frutti, apparecchi di protezione e di comando. [quando occorre]	

Informazioni per imprese esecutrici e lavoratori autonomi sulle caratteristiche tecniche dell'opera progettata e del luogo di lavoro

Punti critici	Misure preventive e protettive in dotazione dell'opera	Misure preventive e protettive ausiliarie
Accessi ai luoghi di lavoro		
Sicurezza dei luoghi di lavoro		
Impianti di alimentazione e di scarico		
Approvvigionamento e movimentazione materiali		
Approvvigionamento e movimentazione attrezzature		
Igiene sul lavoro		
Interferenze e protezione terzi		

Tavole Allegate

01.18.03 Presa interbloccata

La presa con interruttore di blocco è una presa dotata di un dispositivo di comando fisicamente connesso con un blocco meccanico (asta di interblocco) che impedisce la manovra di chiusura del dispositivo stesso, qualora la spina non sia inserita nella presa e, successivamente impedisce l'estrazione della spina con il dispositivo in posizione di chiusura. In pratica le manovre di inserzione e disinserzione possono avvenire solamente con la presa fuori tensione. Il dispositivo di comando è costituito da un interruttore di manovra sezionatore, non manovra rotativa.

Scheda II-1

Tipologia dei lavori	Codice scheda	01.18.03.01

Tipo di intervento	Rischi individuati
Sostituzioni: Sostituire, quando usurate o non più rispondenti alle norme, parti di prese e spine quali placchette, coperchi, telai porta frutti, apparecchi di protezione e di comando. [quando occorre]	

Informazioni per imprese esecutrici e lavoratori autonomi sulle caratteristiche tecniche dell'opera progettata e del luogo di lavoro

Punti critici	Misure preventive e protettive in dotazione dell'opera	Misure preventive e protettive ausiliarie
Accessi ai luoghi di lavoro		
Sicurezza dei luoghi di lavoro		
Impianti di alimentazione e di scarico		
Approvvigionamento e movimentazione materiali		
Approvvigionamento e movimentazione attrezzature		
Igiene sul lavoro		
Interferenze e protezione terzi		

Tavole Allegate	
------------------------	--

01.18.04 Prese e spine

Le prese e le spine dell'impianto elettrico hanno il compito di distribuire alle varie apparecchiature alle quali sono collegati l'energia elettrica proveniente dalla linea principale di adduzione. Sono generalmente sistemate in appositi spazi ricavati nelle pareti o a pavimento (cassette).

Scheda II-1

Tipologia dei lavori	Codice scheda	01.18.04.01

Tipo di intervento	Rischi individuati
Sostituzioni: Sostituire, quando usurate o non più rispondenti alle norme, parti di prese e spine quali placchette, coperchi, telai porta frutti, apparecchi di protezione e di comando. [quando occorre]	

Informazioni per imprese esecutrici e lavoratori autonomi sulle caratteristiche tecniche dell'opera progettata e del luogo di lavoro

Punti critici	Misure preventive e protettive in dotazione dell'opera	Misure preventive e protettive ausiliarie
Accessi ai luoghi di lavoro		
Sicurezza dei luoghi di lavoro		
Impianti di alimentazione e di scarico		
Approvvigionamento e movimentazione materiali		

Approvvigionamento e movimentazione attrezzature		
Igiene sul lavoro		
Interferenze e protezione terzi		

Tavole Allegate	
------------------------	--

01.18.05 Quadri di media tensione

I quadri elettrici hanno il compito di distribuire ai vari livelli dove sono installati l'energia elettrica proveniente dalla linea principale di adduzione. Sono supporti o carpenterie che servono a racchiudere le apparecchiature elettriche di comando e/o a preservare i circuiti elettrici. I quadri del tipo a media tensione MT sono anche definite cabine elettriche per il contenimento delle apparecchiature di MT.

Scheda II-1

Tipologia dei lavori	Codice scheda	01.18.05.01

Tipo di intervento	Rischi individuati
Lubrificazione ingranaggi e contatti: Lubrificare utilizzando vaselina pura i contatti, le pinze e le lame dei sezionatori di linea, gli interruttori di manovra, i sezionatori di messa a terra. Lubrificare con olio grafitato tutti gli ingranaggi e gli apparecchi di manovra. [con cadenza ogni anno]	

Informazioni per imprese esecutrici e lavoratori autonomi sulle caratteristiche tecniche dell'opera progettata e del luogo di lavoro

Punti critici	Misure preventive e protettive in dotazione dell'opera	Misure preventive e protettive ausiliarie
Accessi ai luoghi di lavoro		
Sicurezza dei luoghi di lavoro		
Impianti di alimentazione e di scarico		
Approvvigionamento e movimentazione materiali		
Approvvigionamento e movimentazione attrezzature		
Igiene sul lavoro		
Interferenze e protezione terzi		

Tavole Allegate	
------------------------	--

Scheda II-1

Tipologia dei lavori	Codice scheda	01.18.05.02

Tipo di intervento	Rischi individuati
Pulizia generale: Pulizia generale degli interruttori di manovra, dei sezionatori di messa a terra, delle lame e delle pinze dei sezionatori di linea. [con cadenza ogni anno]	

Informazioni per imprese esecutrici e lavoratori autonomi sulle caratteristiche tecniche dell'opera progettata e del luogo di lavoro

Punti critici	Misure preventive e protettive in dotazione dell'opera	Misure preventive e protettive ausiliarie
Accessi ai luoghi di lavoro		
Sicurezza dei luoghi di lavoro		
Impianti di alimentazione e di scarico		
Approvvigionamento e movimentazione materiali		
Approvvigionamento e movimentazione attrezzature		
Igiene sul lavoro		
Interferenze e protezione terzi		

Tavole Allegate	
------------------------	--

Scheda II-1

Tipologia dei lavori	Codice scheda	01.18.05.03

Tipo di intervento	Rischi individuati
Serraggio: Eseguire il serraggio di tutti i bulloni, dei morsetti e degli interruttori. [con cadenza ogni anno]	

Informazioni per imprese esecutrici e lavoratori autonomi sulle caratteristiche tecniche dell'opera progettata e del luogo di lavoro

Punti critici	Misure preventive e protettive in dotazione dell'opera	Misure preventive e protettive ausiliarie
Accessi ai luoghi di lavoro		
Sicurezza dei luoghi di lavoro		
Impianti di alimentazione e di scarico		
Approvvigionamento e movimentazione materiali		
Approvvigionamento e movimentazione attrezzature		
Igiene sul lavoro		
Interferenze e protezione terzi		

Tavole Allegate	
------------------------	--

Scheda II-1

Tipologia dei lavori	Codice scheda	01.18.05.04

Tipo di intervento	Rischi individuati
Sostituzione fusibili: Eseguire la sostituzione dei fusibili con altri dello stesso tipo. [quando occorre]	

Informazioni per imprese esecutrici e lavoratori autonomi sulle caratteristiche tecniche dell'opera progettata e del luogo di lavoro

Punti critici	Misure preventive e protettive in dotazione dell'opera	Misure preventive e protettive ausiliarie
Accessi ai luoghi di lavoro		
Sicurezza dei luoghi di lavoro		
Impianti di alimentazione e di scarico		
Approvvigionamento e movimentazione materiali		
Approvvigionamento e movimentazione attrezzature		
Igiene sul lavoro		
Interferenze e protezione terzi		

Tavole Allegate

Scheda II-1

Tipologia dei lavori	Codice scheda	01.18.05.05
-----------------------------	----------------------	-------------

Tipo di intervento	Rischi individuati
Sostituzione quadro: Eseguire la sostituzione del quadro quando usurato o per un adeguamento alla normativa. [con cadenza ogni 20 anni]	

Informazioni per imprese esecutrici e lavoratori autonomi sulle caratteristiche tecniche dell'opera progettata e del luogo di lavoro

Punti critici	Misure preventive e protettive in dotazione dell'opera	Misure preventive e protettive ausiliarie
Accessi ai luoghi di lavoro		
Sicurezza dei luoghi di lavoro		
Impianti di alimentazione e di scarico		
Approvvigionamento e movimentazione materiali		
Approvvigionamento e movimentazione attrezzature		
Igiene sul lavoro		
Interferenze e protezione terzi		

Tavole Allegate

01.18.06 Relè a sonde

Accertano la reale temperatura dell'elemento da proteggere. Questo sistema di protezione è formato da:

- una o più sonde a termistori con coefficiente di temperatura positivo (PTC), la resistenza delle sonde (componenti statici) aumenta repentinamente quando la temperatura raggiunge una soglia definita Temperatura Nominale di Funzionamento (TNF);

- un dispositivo elettronico alimentato a corrente alternata o continua che misura le resistenze delle sonde a lui connesse; un circuito a soglia rileva il brusco aumento del valore della resistenza se si raggiunge la TNF e comanda il mutamento di stati dei contatti in uscita.

Scegliendo differenti tipi di sonde si può adoperare questo ultimo sistema di protezione sia per fornire un allarme senza arresto della macchina, sia per comandare l'arresto; le versioni di relè a sonde sono due:

- a riarmo automatico se la temperatura delle sonde arriva ad un valore inferiore alla TNF;

- a riarmo manuale locale o a distanza con interruttore di riarmo attivo fino a quando la temperatura rimane maggiore rispetto alla TNF.

Scheda II-1

Tipologia dei lavori	Codice scheda	01.18.06.01

Tipo di intervento	Rischi individuati
Serraggio fili: Eseguire il serraggio di tutti i fili in entrata ed in uscita dal relè. [con cadenza ogni 6 mesi]	

Informazioni per imprese esecutrici e lavoratori autonomi sulle caratteristiche tecniche dell'opera progettata e del luogo di lavoro

Punti critici	Misure preventive e protettive in dotazione dell'opera	Misure preventive e protettive ausiliarie
Accessi ai luoghi di lavoro		
Sicurezza dei luoghi di lavoro		
Impianti di alimentazione e di scarico		
Approvvigionamento e movimentazione materiali		
Approvvigionamento e movimentazione attrezzature		
Igiene sul lavoro		
Interferenze e protezione terzi		

Tavole Allegate	
------------------------	--

Scheda II-1

Tipologia dei lavori	Codice scheda	01.18.06.02

Tipo di intervento	Rischi individuati
Sostituzione: Eseguire la sostituzione dei relè deteriorati quando necessario con altri dello stesso tipo e numero. [quando occorre]	

Informazioni per imprese esecutrici e lavoratori autonomi sulle caratteristiche tecniche dell'opera progettata e del luogo di lavoro

Punti critici	Misure preventive e protettive in dotazione dell'opera	Misure preventive e protettive ausiliarie
Accessi ai luoghi di lavoro		
Sicurezza dei luoghi di lavoro		
Impianti di alimentazione e di scarico		
Approvvigionamento e movimentazione materiali		
Approvvigionamento e movimentazione attrezzature		
Igiene sul lavoro		
Interferenze e protezione terzi		

Tavole Allegate	
------------------------	--

Scheda II-1

Tipologia dei lavori	Codice scheda	01.18.06.03

Tipo di intervento	Rischi individuati
Taratura sonda: Eseguire la taratura della sonda del relè. [quando occorre]	

Informazioni per imprese esecutrici e lavoratori autonomi sulle caratteristiche tecniche dell'opera progettata e del luogo di lavoro

Punti critici	Misure preventive e protettive in dotazione dell'opera	Misure preventive e protettive ausiliarie
Accessi ai luoghi di lavoro		
Sicurezza dei luoghi di lavoro		
Impianti di alimentazione e di scarico		
Approvvigionamento e movimentazione materiali		
Approvvigionamento e movimentazione attrezzature		
Igiene sul lavoro		
Interferenze e protezione terzi		

Tavole Allegate	
------------------------	--

01.18.07 Relè termici

Sono i dispositivi più adoperati per la protezione dei motori contro i sovraccarichi deboli e prolungati. Possono essere utilizzati a corrente alternata e continua e possono essere: tripolari, compensati (non sensibili alle modificazioni della temperatura ambiente), sensibili ad una mancanza di fase, evitando la marcia del motore in monofase, a riarmo manuale o automatico e graduati in "Ampere motore": impostazione sul relè della corrente segnata sulla piastra segnaletica del motore.

Un relè termico tripolare è formato da tre lamine bimetalliche fatte da due metalli uniti da una laminazione e con coefficienti di dilatazione molto diversi. Ogni lamina è dotata di un avvolgimento riscaldante ed ogni avvolgimento è collegato in serie ad una fase del motore. La deformazione delle lamine è causata dal riscaldamento delle lamine a causa della corrente assorbita dal motore; a seconda dell'intensità della corrente la deformazione è più o meno accentuata.

Scheda II-1

Tipologia dei lavori	Codice scheda	01.18.07.01

Tipo di intervento	Rischi individuati
Serraggio fili: Eseguire il serraggio di tutti i fili in entrata ed in uscita dal relè. [con cadenza ogni 6 mesi]	

Informazioni per imprese esecutrici e lavoratori autonomi sulle caratteristiche tecniche dell'opera progettata e del luogo di lavoro

Punti critici	Misure preventive e protettive in dotazione dell'opera	Misure preventive e protettive ausiliarie
Accessi ai luoghi di lavoro		
Sicurezza dei luoghi di lavoro		
Impianti di alimentazione e di scarico		
Approvvigionamento e movimentazione		

materiali		
Approvvigionamento e movimentazione attrezzature		
Igiene sul lavoro		
Interferenze e protezione terzi		

Tavole Allegate	
------------------------	--

Scheda II-1

Tipologia dei lavori	Codice scheda	01.18.07.02

Tipo di intervento	Rischi individuati
Sostituzione: Eseguire la sostituzione dei relè deteriorati quando necessario. [quando occorre]	

Informazioni per imprese esecutrici e lavoratori autonomi sulle caratteristiche tecniche dell'opera progettata e del luogo di lavoro

Punti critici	Misure preventive e protettive in dotazione dell'opera	Misure preventive e protettive ausiliarie
Accessi ai luoghi di lavoro		
Sicurezza dei luoghi di lavoro		
Impianti di alimentazione e di scarico		
Approvvigionamento e movimentazione materiali		
Approvvigionamento e movimentazione attrezzature		
Igiene sul lavoro		
Interferenze e protezione terzi		

Tavole Allegate	
------------------------	--

01.18.08 Sistemi di cablaggio

Con questi sistemi i vari fili vengono preparati in fasci, dotati di manicotti o di altri connettori; ogni filo ha un riferimento che porta il nome dell'installazione, dell'area, la designazione del componente, il connettore ed il senso del cablaggio. Ogni filo è dotato di etichette identificative. Con questi sistema si evita di cablare i fili singolarmente con un notevole risparmio di tempo.

Scheda II-1

Tipologia dei lavori	Codice scheda	01.18.08.01

Tipo di intervento	Rischi individuati
Rifacimento cablaggio: Eseguire il rifacimento totale del cablaggio quando necessario (per adeguamento normativo, o per adeguamento alla classe superiore). [con cadenza ogni 15 anni]	

Informazioni per imprese esecutrici e lavoratori autonomi sulle caratteristiche tecniche dell'opera progettata e del luogo di lavoro

Punti critici	Misure preventive e protettive in dotazione dell'opera	Misure preventive e protettive ausiliarie
Accessi ai luoghi di lavoro		
Sicurezza dei luoghi di lavoro		
Impianti di alimentazione e di scarico		
Approvvigionamento e movimentazione materiali		
Approvvigionamento e movimentazione attrezzature		
Igiene sul lavoro		
Interferenze e protezione terzi		

Tavole Allegate

Scheda II-1

Tipologia dei lavori	Codice scheda
	01.18.08.02

Tipo di intervento	Rischi individuati
Serraggio connessione: Effettuare il serraggio di tutte le connessioni. [quando occorre]	

Informazioni per imprese esecutrici e lavoratori autonomi sulle caratteristiche tecniche dell'opera progettata e del luogo di lavoro

Punti critici	Misure preventive e protettive in dotazione dell'opera	Misure preventive e protettive ausiliarie
Accessi ai luoghi di lavoro		
Sicurezza dei luoghi di lavoro		
Impianti di alimentazione e di scarico		
Approvvigionamento e movimentazione materiali		
Approvvigionamento e movimentazione attrezzature		
Igiene sul lavoro		
Interferenze e protezione terzi		

Tavole Allegate

01.19 Impianto elettrico industriale

L'impianto elettrico ha la funzione di addurre, distribuire ed erogare energia elettrica. Per potenze non superiori a 50 kW l'ente erogatore fornisce l'energia in bassa tensione mediante un gruppo di misura; da quest'ultimo parte una linea primaria che alimenta i vari quadri delle singole utenze. Dal quadro di zona parte la linea secondaria che deve essere sezionata (nel caso di edifici per civili abitazioni) in modo da avere una linea per le utenze di illuminazione e l'altra per le utenze a maggiore assorbimento ed evitare così che salti tutto l'impianto in caso di corti circuiti. La distribuzione principale dell'energia avviene con cavi posizionati in apposite canalette; la distribuzione secondaria avviene con conduttori inseriti in apposite guaine di protezione (di diverso colore: il giallo-verde per la messa a terra, il blu per il neutro, il marrone-grigio per la fase). L'impianto deve essere progettato secondo le norme CEI vigenti per assicurare una adeguata protezione.

01.19.01 Armadi da parete

Gli armadi da parete sono utilizzati per l'alloggiamento dei dispositivi elettrici scatolati e modulari, sono generalmente realizzati in carpenteria in lamiera metallica verniciata con resine epossidiche e sono del tipo componibile in elementi prefabbricati da assemblare.

Hanno generalmente un grado di protezione non inferiore a IP 55 e possono essere dotati o non di portello a cristallo

trasparente con serratura a chiave.

Scheda II-1

Tipologia dei lavori	Codice scheda	01.19.01.01

Tipo di intervento	Rischi individuati
Pulizia generale: Pulizia generale utilizzando aria secca a bassa pressione. [con cadenza ogni 6 mesi]	

Informazioni per imprese esecutrici e lavoratori autonomi sulle caratteristiche tecniche dell'opera progettata e del luogo di lavoro

Punti critici	Misure preventive e protettive in dotazione dell'opera	Misure preventive e protettive ausiliarie
Accessi ai luoghi di lavoro		
Sicurezza dei luoghi di lavoro		
Impianti di alimentazione e di scarico		
Approvvigionamento e movimentazione materiali		
Approvvigionamento e movimentazione attrezzature		
Igiene sul lavoro		
Interferenze e protezione terzi		

Tavole Allegate	
------------------------	--

Scheda II-1

Tipologia dei lavori	Codice scheda	01.19.01.02

Tipo di intervento	Rischi individuati
Serraggio: Eseguire il serraggio di tutti i bulloni, dei morsetti e degli interruttori. [con cadenza ogni anno]	

Informazioni per imprese esecutrici e lavoratori autonomi sulle caratteristiche tecniche dell'opera progettata e del luogo di lavoro

Punti critici	Misure preventive e protettive in dotazione dell'opera	Misure preventive e protettive ausiliarie
Accessi ai luoghi di lavoro		
Sicurezza dei luoghi di lavoro		
Impianti di alimentazione e di scarico		
Approvvigionamento e movimentazione materiali		
Approvvigionamento e movimentazione attrezzature		
Igiene sul lavoro		
Interferenze e protezione terzi		

Tavole Allegate	
------------------------	--

Scheda II-1

Tipologia dei lavori	Codice scheda	01.19.01.03

Tipo di intervento	Rischi individuati
Sostituzione centralina rifasamento: Eseguire la sostituzione della centralina elettronica di rifasamento con altra dello stesso tipo. [quando occorre]	

Informazioni per imprese esecutrici e lavoratori autonomi sulle caratteristiche tecniche dell'opera progettata e del luogo di lavoro

Punti critici	Misure preventive e protettive in dotazione dell'opera	Misure preventive e protettive ausiliarie
Accessi ai luoghi di lavoro		
Sicurezza dei luoghi di lavoro		
Impianti di alimentazione e di scarico		
Approvvigionamento e movimentazione materiali		
Approvvigionamento e movimentazione attrezzature		
Igiene sul lavoro		
Interferenze e protezione terzi		

Tavole Allegate	
------------------------	--

Scheda II-1

Tipologia dei lavori	Codice scheda	01.19.01.04

Tipo di intervento	Rischi individuati
Sostituzione quadro: Eseguire la sostituzione del quadro quando usurato o per un adeguamento alla normativa. [con cadenza ogni 20 anni]	

Informazioni per imprese esecutrici e lavoratori autonomi sulle caratteristiche tecniche dell'opera progettata e del luogo di lavoro

Punti critici	Misure preventive e protettive in dotazione dell'opera	Misure preventive e protettive ausiliarie
Accessi ai luoghi di lavoro		
Sicurezza dei luoghi di lavoro		
Impianti di alimentazione e di scarico		
Approvvigionamento e movimentazione materiali		
Approvvigionamento e movimentazione attrezzature		
Igiene sul lavoro		
Interferenze e protezione terzi		

Tavole Allegate**01.19.02 Aspiratori**

Gli aspiratori sono i dispositivi che vengono installati per consentire di espellere direttamente l'aria a cielo aperto e/o in condotto di ventilazione. Sono generalmente realizzati in involucro stampato in resine ad elevate caratteristiche meccaniche ed utilizzano motori alimentati con energia elettrica a 220 V-50 Hz.

Scheda II-1

Tipologia dei lavori	Codice scheda	01.19.02.01
-----------------------------	----------------------	-------------

Tipo di intervento	Rischi individuati
Ingrassaggio: Effettuare una lubrificazione delle parti soggette ad usura quali motori e cuscinetti. [con cadenza ogni 3 mesi]	

Informazioni per imprese esecutrici e lavoratori autonomi sulle caratteristiche tecniche dell'opera progettata e del luogo di lavoro

Punti critici	Misure preventive e protettive in dotazione dell'opera	Misure preventive e protettive ausiliarie
Accessi ai luoghi di lavoro		
Sicurezza dei luoghi di lavoro		
Impianti di alimentazione e di scarico		
Approvvigionamento e movimentazione materiali		
Approvvigionamento e movimentazione attrezzature		
Igiene sul lavoro		
Interferenze e protezione terzi		

Tavole Allegate**Scheda II-1**

Tipologia dei lavori	Codice scheda	01.19.02.02
-----------------------------	----------------------	-------------

Tipo di intervento	Rischi individuati
Pulizia: Eseguire la pulizia completa dei componenti i motori quali albero, elica. [con cadenza ogni 3 mesi]	

Informazioni per imprese esecutrici e lavoratori autonomi sulle caratteristiche tecniche dell'opera progettata e del luogo di lavoro

Punti critici	Misure preventive e protettive in dotazione dell'opera	Misure preventive e protettive ausiliarie
Accessi ai luoghi di lavoro		
Sicurezza dei luoghi di lavoro		
Impianti di alimentazione e di scarico		
Approvvigionamento e movimentazione materiali		
Approvvigionamento e movimentazione		

attrezzature		
Igiene sul lavoro		
Interferenze e protezione terzi		

Tavole Allegate	
------------------------	--

Scheda II-1

Tipologia dei lavori	Codice scheda	01.19.02.03

Tipo di intervento	Rischi individuati
Sostituzione: Sostituire l'aspiratore quando usurato. [con cadenza ogni 30 anni]	

Informazioni per imprese esecutrici e lavoratori autonomi sulle caratteristiche tecniche dell'opera progettata e del luogo di lavoro

Punti critici	Misure preventive e protettive in dotazione dell'opera	Misure preventive e protettive ausiliarie
Accessi ai luoghi di lavoro		
Sicurezza dei luoghi di lavoro		
Impianti di alimentazione e di scarico		
Approvvigionamento e movimentazione materiali		
Approvvigionamento e movimentazione attrezzature		
Igiene sul lavoro		
Interferenze e protezione terzi		

Tavole Allegate	
------------------------	--

Scheda II-1

Tipologia dei lavori	Codice scheda	01.19.02.04

Tipo di intervento	Rischi individuati
Sostituzione cinghie: Effettuare la sostituzione delle cinghie quando usurate. [quando occorre]	

Informazioni per imprese esecutrici e lavoratori autonomi sulle caratteristiche tecniche dell'opera progettata e del luogo di lavoro

Punti critici	Misure preventive e protettive in dotazione dell'opera	Misure preventive e protettive ausiliarie
Accessi ai luoghi di lavoro		
Sicurezza dei luoghi di lavoro		
Impianti di alimentazione e di scarico		
Approvvigionamento e movimentazione materiali		
Approvvigionamento e movimentazione attrezzature		

Igiene sul lavoro		
Interferenze e protezione terzi		

Tavole Allegate	
------------------------	--

01.19.03 Canali in lamiera

I canali in lamiera sono tra gli elementi più semplici per il passaggio dei cavi elettrici e sono generalmente realizzati in acciaio zincato; devono essere conformi alle prescrizioni di sicurezza delle norme CEI ed essere dotati di marchio di qualità o certificati secondo le disposizioni di legge.

Scheda II-1

Tipologia dei lavori	Codice scheda	01.19.03.01

Tipo di intervento	Rischi individuati
Registrazione: Eseguire la registrazione degli appoggi e delle connessioni dei canali. [quando occorre]	

Informazioni per imprese esecutrici e lavoratori autonomi sulle caratteristiche tecniche dell'opera progettata e del luogo di lavoro

Punti critici	Misure preventive e protettive in dotazione dell'opera	Misure preventive e protettive ausiliarie
Accessi ai luoghi di lavoro		
Sicurezza dei luoghi di lavoro		
Impianti di alimentazione e di scarico		
Approvvigionamento e movimentazione materiali		
Approvvigionamento e movimentazione attrezzature		
Igiene sul lavoro		
Interferenze e protezione terzi		

Tavole Allegate	
------------------------	--

Scheda II-1

Tipologia dei lavori	Codice scheda	01.19.03.02

Tipo di intervento	Rischi individuati
Ripristino grado di protezione: Ripristinare il previsto grado di protezione che non deve mai essere inferiore a quello previsto dalla normativa vigente. [quando occorre]	

Informazioni per imprese esecutrici e lavoratori autonomi sulle caratteristiche tecniche dell'opera progettata e del luogo di lavoro

Punti critici	Misure preventive e protettive in dotazione dell'opera	Misure preventive e protettive ausiliarie
Accessi ai luoghi di lavoro		

Sicurezza dei luoghi di lavoro		
Impianti di alimentazione e di scarico		
Approvvigionamento e movimentazione materiali		
Approvvigionamento e movimentazione attrezzature		
Igiene sul lavoro		
Interferenze e protezione terzi		

Tavole Allegate	
------------------------	--

01.19.04 Canali in PVC

Le "canalette" sono tra gli elementi più semplici per il passaggio dei cavi elettrici; sono generalmente realizzate in PVC e devono essere conformi alle prescrizioni di sicurezza delle norme CEI (dovranno essere dotate di marchio di qualità o certificate secondo le disposizioni di legge).

Scheda II-1

Tipologia dei lavori	Codice scheda	01.19.04.01

Tipo di intervento	Rischi individuati
Ripristino elementi: Riposizionare gli elementi in caso di sconnessioni. [quando occorre]	

Informazioni per imprese esecutrici e lavoratori autonomi sulle caratteristiche tecniche dell'opera progettata e del luogo di lavoro

Punti critici	Misure preventive e protettive in dotazione dell'opera	Misure preventive e protettive ausiliarie
Accessi ai luoghi di lavoro		
Sicurezza dei luoghi di lavoro		
Impianti di alimentazione e di scarico		
Approvvigionamento e movimentazione materiali		
Approvvigionamento e movimentazione attrezzature		
Igiene sul lavoro		
Interferenze e protezione terzi		

Tavole Allegate	
------------------------	--

Scheda II-1

Tipologia dei lavori	Codice scheda	01.19.04.02

Tipo di intervento	Rischi individuati
Ripristino grado di protezione: Ripristinare il previsto grado di protezione che non deve mai essere inferiore a quello previsto dalla normativa vigente. [quando occorre]	

Informazioni per imprese esecutrici e lavoratori autonomi sulle caratteristiche tecniche dell'opera progettata e del luogo di lavoro

--

Punti critici	Misure preventive e protettive in dotazione dell'opera	Misure preventive e protettive ausiliarie
Accessi ai luoghi di lavoro		
Sicurezza dei luoghi di lavoro		
Impianti di alimentazione e di scarico		
Approvvigionamento e movimentazione materiali		
Approvvigionamento e movimentazione attrezzature		
Igiene sul lavoro		
Interferenze e protezione terzi		

Tavole Allegate

01.19.05 Interruttori differenziali

L'interruttore differenziale è un dispositivo sensibile alle correnti di guasto verso l'impianto di messa a terra (cosiddette correnti differenziali). Il dispositivo differenziale consente di attuare:

- la protezione contro i contatti indiretti;
- la protezione addizionale contro i contatti diretti con parti in tensione o per uso improprio degli apparecchi;
- la protezione contro gli incendi causati dagli effetti termici dovuti alle correnti di guasto verso terra.

Le norme definiscono due tipi di interruttori differenziali:

- tipo AC per correnti differenziali alternate (comunemente utilizzato);
- tipo A per correnti differenziali alternate e pulsanti unidirezionali (utilizzato per impianti che comprendono apparecchiature elettroniche).

Costruttivamente un interruttore differenziale è costituito da:

- un trasformatore toroidale che rivela la tensione differenziale;
- un avvolgimento di rivelazione che comanda il dispositivo di sgancio dei contatti.

Gli interruttori automatici sono identificati con la corrente nominale i cui valori discreti preferenziali sono:

6-10-13-16-20-25-32-40-63-80-100-125 A. I valori normali del potere di interruzione I_{cn} sono:

500-1000-1500-3000-4500-6000 A. I valori normali del potere di cortocircuito I_{cn} sono: 1500-3000-4500-6000-10000 A.

Scheda II-1

Tipologia dei lavori	Codice scheda
	01.19.05.01

Tipo di intervento	Rischi individuati
Sostituzioni: Sostituire, quando usurate o non più rispondenti alle norme, parti degli interruttori quali placchette, coperchi, telai porta frutti, apparecchi di protezione e di comando. [quando occorre]	

Informazioni per imprese esecutrici e lavoratori autonomi sulle caratteristiche tecniche dell'opera progettata e del luogo di lavoro

Punti critici	Misure preventive e protettive in dotazione dell'opera	Misure preventive e protettive ausiliarie
Accessi ai luoghi di lavoro		
Sicurezza dei luoghi di lavoro		
Impianti di alimentazione e di scarico		
Approvvigionamento e movimentazione materiali		
Approvvigionamento e movimentazione attrezzature		

Igiene sul lavoro		
Interferenze e protezione terzi		

Tavole Allegate	
------------------------	--

01.19.06 Interruttori magnetotermici

Gli interruttori magnetotermici sono dei dispositivi che consentono l'interruzione dell'energia elettrica in caso di corto circuito o di corrente superiore a quella nominale di taratura dell'interruttore.

Tali interruttori possono essere dotati dei seguenti accessori:

- comando a motore carica molle;
- sganciatore di apertura;
- sganciatore di chiusura;
- contamanovre meccanico;
- contatti ausiliari per la segnalazione di aperto-chiuso dell'interruttore.

Gli interruttori automatici sono identificati con la corrente nominale i cui valori discreti preferenziali sono:

6-10-13-16-20-25-32-40-63-80-100-125 A. I valori normali del potere di cortocircuito Icn sono:

1500-3000-4500-6000-10000-15000-20000-25000 A.

Scheda II-1

Tipologia dei lavori	Codice scheda	01.19.06.01

Tipo di intervento	Rischi individuati
Sostituzioni: Sostituire, quando usurate o non più rispondenti alle norme, parti degli interruttori quali placchette, coperchi, telai porta frutti, apparecchi di protezione e di comando. [quando occorre]	

Informazioni per imprese esecutrici e lavoratori autonomi sulle caratteristiche tecniche dell'opera progettata e del luogo di lavoro

Punti critici	Misure preventive e protettive in dotazione dell'opera	Misure preventive e protettive ausiliarie
Accessi ai luoghi di lavoro		
Sicurezza dei luoghi di lavoro		
Impianti di alimentazione e di scarico		
Approvvigionamento e movimentazione materiali		
Approvvigionamento e movimentazione attrezzature		
Igiene sul lavoro		
Interferenze e protezione terzi		

Tavole Allegate	
------------------------	--

01.19.07 Passerelle portacavi

Le passerelle portacavi sono utilizzate per il passaggio dei cavi elettrici; possono essere del tipo singolo o a ripiani. Sono generalmente utilizzate quando non c'è necessità di incassare le canalizzazioni e pertanto vengono utilizzate in cavedi, cunicoli, ecc..

Scheda II-1

Tipologia dei lavori	Codice scheda	01.19.07.01

Tipo di intervento	Rischi individuati
Registrazione: Eseguire la registrazione dei pendini, degli appoggi e delle connessioni dei vari tratti di passerelle. [quando occorre]	

Informazioni per imprese esecutrici e lavoratori autonomi sulle caratteristiche tecniche dell'opera progettata e del luogo di lavoro

Punti critici	Misure preventive e protettive in dotazione dell'opera	Misure preventive e protettive ausiliarie
Accessi ai luoghi di lavoro		
Sicurezza dei luoghi di lavoro		
Impianti di alimentazione e di scarico		
Approvvigionamento e movimentazione materiali		
Approvvigionamento e movimentazione attrezzature		
Igiene sul lavoro		
Interferenze e protezione terzi		

Tavole Allegate

Scheda II-1

Tipologia dei lavori	Codice scheda
	01.19.07.02

Tipo di intervento	Rischi individuati
Ripristino grado di protezione: Ripristinare il previsto grado di protezione che non deve mai essere inferiore a quello previsto dalla normativa vigente. [quando occorre]	

Informazioni per imprese esecutrici e lavoratori autonomi sulle caratteristiche tecniche dell'opera progettata e del luogo di lavoro

Punti critici	Misure preventive e protettive in dotazione dell'opera	Misure preventive e protettive ausiliarie
Accessi ai luoghi di lavoro		
Sicurezza dei luoghi di lavoro		
Impianti di alimentazione e di scarico		
Approvvigionamento e movimentazione materiali		
Approvvigionamento e movimentazione attrezzature		
Igiene sul lavoro		
Interferenze e protezione terzi		

Tavole Allegate

01.19.08 Regolatori di tensione

Il regolatore a controllo di fase è un dispositivo semplice ed economico capace di regolare il valore di tensione senza dissipare potenza. Viene generalmente utilizzato per il controllo dei seguenti parametri: potenza assorbita da resistenze,

luminosità dei vari tipi di lampade e velocità dei motori accoppiati agli utilizzatori.

Scheda II-1

Tipologia dei lavori	Codice scheda	01.19.08.01

Tipo di intervento	Rischi individuati
Pulizia: Eseguire la pulizia delle superfici rettificata dell'elettromagnete utilizzando benzina o tricloretilene. [quando occorre]	

Informazioni per imprese esecutrici e lavoratori autonomi sulle caratteristiche tecniche dell'opera progettata e del luogo di lavoro

Punti critici	Misure preventive e protettive in dotazione dell'opera	Misure preventive e protettive ausiliarie
Accessi ai luoghi di lavoro		
Sicurezza dei luoghi di lavoro		
Impianti di alimentazione e di scarico		
Approvvigionamento e movimentazione materiali		
Approvvigionamento e movimentazione attrezzature		
Igiene sul lavoro		
Interferenze e protezione terzi		

Tavole Allegate	
------------------------	--

Scheda II-1

Tipologia dei lavori	Codice scheda	01.19.08.02

Tipo di intervento	Rischi individuati
Serraggio cavi: Effettuare il serraggio di tutti i cavi in entrata e in uscita dal contattore. [con cadenza ogni 6 mesi]	

Informazioni per imprese esecutrici e lavoratori autonomi sulle caratteristiche tecniche dell'opera progettata e del luogo di lavoro

Punti critici	Misure preventive e protettive in dotazione dell'opera	Misure preventive e protettive ausiliarie
Accessi ai luoghi di lavoro		
Sicurezza dei luoghi di lavoro		
Impianti di alimentazione e di scarico		
Approvvigionamento e movimentazione materiali		
Approvvigionamento e movimentazione attrezzature		
Igiene sul lavoro		
Interferenze e protezione terzi		

Tavole Allegate	
------------------------	--

Scheda II-1

Tipologia dei lavori	Codice scheda	01.19.08.03

Tipo di intervento	Rischi individuati
Sostituzione bobina: Effettuare la sostituzione della bobina quando necessario con altra dello stesso tipo. [a guasto]	

Informazioni per imprese esecutrici e lavoratori autonomi sulle caratteristiche tecniche dell'opera progettata e del luogo di lavoro

Punti critici	Misure preventive e protettive in dotazione dell'opera	Misure preventive e protettive ausiliarie
Accessi ai luoghi di lavoro		
Sicurezza dei luoghi di lavoro		
Impianti di alimentazione e di scarico		
Approvvigionamento e movimentazione materiali		
Approvvigionamento e movimentazione attrezzature		
Igiene sul lavoro		
Interferenze e protezione terzi		

Tavole Allegate	
------------------------	--

01.19.09 Rivelatore di presenza

I rivelatori di presenza (a raggi infrarossi passivi) attivano automaticamente un apparecchio utilizzatore (lampada, motore, ecc.) quando una persona entra nello spazio controllato.

Tali dispositivi sono generalmente utilizzati per limitare i consumi energetici in sale esposizioni, archivi, vani ascensori, archivi, cavedi, ecc.. Possono essere di due tipi: sporgente e da incasso con azionamento a triac o a relè.

Il tipo a triac facilita l'installazione e va posto in serie al carico come l'interruttore che sostituisce ma è in grado di comandare solo lampade ad incandescenza ed alogene in bassa tensione (220 V).

Il tipo a relè prevede l'utilizzo di tre conduttori ed è in grado di azionare ogni tipo di carico.

Scheda II-1

Tipologia dei lavori	Codice scheda	01.19.09.01

Tipo di intervento	Rischi individuati
Regolazione dispositivi: Regolare le soglie di assorbimento e delle tensioni del ricevente e dell'emittente. [con cadenza ogni 6 mesi]	

Informazioni per imprese esecutrici e lavoratori autonomi sulle caratteristiche tecniche dell'opera progettata e del luogo di lavoro

Punti critici	Misure preventive e protettive in dotazione dell'opera	Misure preventive e protettive ausiliarie
Accessi ai luoghi di lavoro		
Sicurezza dei luoghi di lavoro		

Impianti di alimentazione e di scarico		
Approvvigionamento e movimentazione materiali		
Approvvigionamento e movimentazione attrezzature		
Igiene sul lavoro		
Interferenze e protezione terzi		

Tavole Allegate	
------------------------	--

Scheda II-1

Tipologia dei lavori	Codice scheda	01.19.09.02

Tipo di intervento	Rischi individuati
Sostituzione lente del rivelatore: Sostituire la lente del rivelatore quando si vuole incrementare la portata. [quando occorre]	

Informazioni per imprese esecutrici e lavoratori autonomi sulle caratteristiche tecniche dell'opera progettata e del luogo di lavoro

Punti critici	Misure preventive e protettive in dotazione dell'opera	Misure preventive e protettive ausiliarie
Accessi ai luoghi di lavoro		
Sicurezza dei luoghi di lavoro		
Impianti di alimentazione e di scarico		
Approvvigionamento e movimentazione materiali		
Approvvigionamento e movimentazione attrezzature		
Igiene sul lavoro		
Interferenze e protezione terzi		

Tavole Allegate	
------------------------	--

Scheda II-1

Tipologia dei lavori	Codice scheda	01.19.09.03

Tipo di intervento	Rischi individuati
Sostituzione rivelatori: Sostituire i rivelatori quando deteriorati o quando non in grado di svolgere la propria funzione [con cadenza ogni 10 anni]	

Informazioni per imprese esecutrici e lavoratori autonomi sulle caratteristiche tecniche dell'opera progettata e del luogo di lavoro

Punti critici	Misure preventive e protettive in dotazione dell'opera	Misure preventive e protettive ausiliarie
Accessi ai luoghi di lavoro		
Sicurezza dei luoghi di lavoro		

Impianti di alimentazione e di scarico		
Approvvigionamento e movimentazione materiali		
Approvvigionamento e movimentazione attrezzature		
Igiene sul lavoro		
Interferenze e protezione terzi		

Tavole Allegate	
------------------------	--

01.19.10 Salvamotore

Il salvamotore è un dispositivo che viene installato per la protezione dei motori da eventuali danni causati da corto circuiti, sbalzi di tensione, ecc.

Generalmente è costituito da un interruttore magnetotermico tripolare con taratura regolabile del relè termico variabile da 0,6 fino a 32 A, relè elettromagnetico fisso, con intervento automatico per mancanza di una fase, tensione nominale 220-400 V c.a.

Scheda II-1

Tipologia dei lavori	Codice scheda	01.19.10.01

Tipo di intervento	Rischi individuati
Sostituzioni: Sostituire, quando usurate o non più rispondenti alle norme, parti degli interruttori quali placchette, coperchi, telai porta frutti, apparecchi di protezione e di comando. [quando occorre]	

Informazioni per imprese esecutrici e lavoratori autonomi sulle caratteristiche tecniche dell'opera progettata e del luogo di lavoro

Punti critici	Misure preventive e protettive in dotazione dell'opera	Misure preventive e protettive ausiliarie
Accessi ai luoghi di lavoro		
Sicurezza dei luoghi di lavoro		
Impianti di alimentazione e di scarico		
Approvvigionamento e movimentazione materiali		
Approvvigionamento e movimentazione attrezzature		
Igiene sul lavoro		
Interferenze e protezione terzi		

Tavole Allegate	
------------------------	--

01.20 Impianto di climatizzazione

L'impianto di climatizzazione è l'insieme degli elementi tecnici aventi funzione di creare e mantenere nel sistema edilizio determinate condizioni termiche, di umidità e di ventilazione. L'unità tecnologica Impianto di climatizzazione è generalmente costituita da:

- alimentazione o adduzione avente la funzione di trasportare il combustibile dai serbatoi e/o dalla rete di distribuzione fino ai gruppi termici;
- gruppi termici che trasformano l'energia chimica dei combustibili di alimentazione in energia termica;
- centrali di trattamento fluidi, che hanno la funzione di trasferire l'energia termica prodotta (direttamente o utilizzando gruppi termici) ai fluidi termovettori;
- reti di distribuzione e terminali che trasportano i fluidi termovettori ai vari terminali di scambio termico facenti parte dell'impianto;

- canne di esalazione aventi la funzione di allontanare i fumi di combustione prodotti dai gruppi termici.

01.20.01 Alimentazione ed adduzione

La rete di alimentazione o di adduzione ha lo scopo di trasportare il combustibile dalla rete di distribuzione dell'ente erogatore o da eventuali serbatoi di accumulo ai vari gruppi termici quali bruciatori e/o caldaie. Si possono classificare i sistemi di alimentazione a secondo del tipo di combustibile da trasportare sia esso solido, liquido o gassoso o della eventuale presenza di serbatoi di stoccaggio (interrati o fuori terra).

Scheda II-1

Tipologia dei lavori	Codice scheda	01.20.01.01

Tipo di intervento	Rischi individuati
Pulizia interna dei serbatoi di gasolio: Pulizia interna mediante lavaggio con eventuale asportazione di rifiuti. La pulizia è da ritenersi conclusa quando dalla pompa viene scaricato gasolio puro. [con cadenza ogni 3 anni]	

Informazioni per imprese esecutrici e lavoratori autonomi sulle caratteristiche tecniche dell'opera progettata e del luogo di lavoro

Punti critici	Misure preventive e protettive in dotazione dell'opera	Misure preventive e protettive ausiliarie
Accessi ai luoghi di lavoro		
Sicurezza dei luoghi di lavoro		
Impianti di alimentazione e di scarico		
Approvvigionamento e movimentazione materiali		
Approvvigionamento e movimentazione attrezzature		
Igiene sul lavoro		
Interferenze e protezione terzi		

Tavole Allegate

Scheda II-1

Tipologia dei lavori	Codice scheda	01.20.01.02

Tipo di intervento	Rischi individuati
Pulizia interna dei serbatoi di olio combustibile: Pulizia interna mediante lavaggio con eventuale asportazione di rifiuti mediante pompa munita di tubazione flessibile che peschi sul fondo delle impurità. Qualora i fondami si presentano molto consistenti devono essere rimossi manualmente da un operatore oppure si deve ricorrere a particolari sostanze solventi-detergenti. Gli operatori che devono entrare all'interno del serbatoio devono adottare idonee misure di sicurezza (ventilazione preventiva del serbatoio, immissione continua dall'esterno di aria di rinnovo, uso di respiratore collegato con l'esterno, cintura di sicurezza e collegata con corda ancorata all'esterno e saldamente tenuta da altro operatore). [con cadenza ogni 3 anni]	

Informazioni per imprese esecutrici e lavoratori autonomi sulle caratteristiche tecniche dell'opera progettata e del luogo di lavoro

Punti critici	Misure preventive e protettive in dotazione dell'opera	Misure preventive e protettive ausiliarie
Accessi ai luoghi di lavoro		
Sicurezza dei luoghi di lavoro		
Impianti di alimentazione e di scarico		
Approvvigionamento e movimentazione materiali		
Approvvigionamento e movimentazione attrezzature		
Igiene sul lavoro		
Interferenze e protezione terzi		

Tavole Allegate

Scheda II-1

Tipologia dei lavori	Codice scheda
	01.20.01.03

Tipo di intervento	Rischi individuati
Verniciatura dei serbatoi: In seguito ad ispezione e verifica delle pareti esterne dei serbatoi metallici ubicati fuori terra effettuare una raschiatura con spazzole di ferro sulle tracce di ruggine e successivamente stendere due mani di vernice antiruggine prima della tinta di finitura. [quando occorre]	

Informazioni per imprese esecutrici e lavoratori autonomi sulle caratteristiche tecniche dell'opera progettata e del luogo di lavoro

Punti critici	Misure preventive e protettive in dotazione dell'opera	Misure preventive e protettive ausiliarie
Accessi ai luoghi di lavoro		
Sicurezza dei luoghi di lavoro		
Impianti di alimentazione e di scarico		
Approvvigionamento e movimentazione materiali		
Approvvigionamento e movimentazione attrezzature		
Igiene sul lavoro		
Interferenze e protezione terzi		

Tavole Allegate

01.20.02 Aerocondizionatore

L'aerocondizionatore, detto anche condizionatore pensile, è un dispositivo utilizzato per il riscaldamento e/o il raffrescamento di ambienti dalle dimensioni ridotte, sia residenziali sia commerciali, che non dispongono di controsoffitti o di spazio a pavimento o a parete. Questi apparati vengono installati direttamente al soffitto tramite pendini e generalmente sono costituiti da:

- motori di tipo chiuso con cuscinetti autolubrificanti;
- batteria di scambio termico;
- elettroventilatore;
- filtri antibatteri aria;
- alette di immissione aria ambiente.

Scheda II-1

Tipologia dei lavori	Codice scheda	01.20.02.01
-----------------------------	----------------------	-------------

Tipo di intervento	Rischi individuati
Pulizia bacinelle di raccolta condense : Effettuare una pulizia delle bacinelle di raccolta condense e del relativo scarico utilizzando idonei disinfettanti. [con cadenza ogni mese]	

Informazioni per imprese esecutrici e lavoratori autonomi sulle caratteristiche tecniche dell'opera progettata e del luogo di lavoro

Punti critici	Misure preventive e protettive in dotazione dell'opera	Misure preventive e protettive ausiliarie
Accessi ai luoghi di lavoro		
Sicurezza dei luoghi di lavoro		
Impianti di alimentazione e di scarico		
Approvvigionamento e movimentazione materiali		
Approvvigionamento e movimentazione attrezzature		
Igiene sul lavoro		
Interferenze e protezione terzi		

Tavole Allegate

Scheda II-1

Tipologia dei lavori	Codice scheda	01.20.02.02
-----------------------------	----------------------	-------------

Tipo di intervento	Rischi individuati
Pulizia filtri : Effettuare una pulizia dei filtri mediante aspiratore d'aria ed un lavaggio dei filtri con acqua e solventi. Asciugare i filtri alla fine di ogni intervento. [con cadenza ogni 3 mesi]	

Informazioni per imprese esecutrici e lavoratori autonomi sulle caratteristiche tecniche dell'opera progettata e del luogo di lavoro

Punti critici	Misure preventive e protettive in dotazione dell'opera	Misure preventive e protettive ausiliarie
Accessi ai luoghi di lavoro		
Sicurezza dei luoghi di lavoro		
Impianti di alimentazione e di scarico		
Approvvigionamento e movimentazione materiali		
Approvvigionamento e movimentazione attrezzature		
Igiene sul lavoro		
Interferenze e protezione terzi		

Tavole Allegate

Scheda II-1

Tipologia dei lavori	Codice scheda	01.20.02.03

Tipo di intervento	Rischi individuati
Pulizia pacco alettato: Pulire il pacco alettato utilizzando un getto di aria, acqua o di vapore a bassa pressione avendo cura di proteggere il motore elettrico per evitare danneggiamenti. [con cadenza ogni 3 mesi]	

Informazioni per imprese esecutrici e lavoratori autonomi sulle caratteristiche tecniche dell'opera progettata e del luogo di lavoro

Punti critici	Misure preventive e protettive in dotazione dell'opera	Misure preventive e protettive ausiliarie
Accessi ai luoghi di lavoro		
Sicurezza dei luoghi di lavoro		
Impianti di alimentazione e di scarico		
Approvvigionamento e movimentazione materiali		
Approvvigionamento e movimentazione attrezzature		
Igiene sul lavoro		
Interferenze e protezione terzi		

Tavole Allegate

Scheda II-1

Tipologia dei lavori	Codice scheda	01.20.02.04

Tipo di intervento	Rischi individuati
Sostituzione filtri : Sostituire i filtri quando sono usurati seguendo le indicazioni fornite dal costruttore. [quando occorre]	

Informazioni per imprese esecutrici e lavoratori autonomi sulle caratteristiche tecniche dell'opera progettata e del luogo di lavoro

Punti critici	Misure preventive e protettive in dotazione dell'opera	Misure preventive e protettive ausiliarie
Accessi ai luoghi di lavoro		
Sicurezza dei luoghi di lavoro		
Impianti di alimentazione e di scarico		
Approvvigionamento e movimentazione materiali		
Approvvigionamento e movimentazione attrezzature		
Igiene sul lavoro		
Interferenze e protezione terzi		

01.21 Impianto di riscaldamento

L'impianto di riscaldamento è l'insieme degli elementi tecnici aventi funzione di creare e mantenere nel sistema edilizio determinate condizioni termiche. Le reti di distribuzione e terminali hanno la funzione di trasportare i fluidi termovettori, provenienti dalle centrali termiche o dalle caldaie, fino ai terminali di scambio termico con l'ambiente e di controllare e/o regolare il loro funzionamento. A seconda del tipo dell'impianto (a colonne montanti o a zone) vengono usate tubazioni in acciaio nero senza saldatura (del tipo Mannesman), in rame o in materiale plastico per il primo tipo mentre per l'impianto a zona vengono usate tubazioni in acciaio o in rame opportunamente isolate (e vengono incluse nel massetto del pavimento). I terminali hanno la funzione di realizzare lo scambio termico tra la rete di distribuzione e l'ambiente in cui sono collocati. I tipi di terminali sono:

- radiatori costituiti da elementi modulari (realizzati in ghisa, in alluminio o in acciaio) accoppiati tra loro per mezzo di manicotti filettati (nipples) e collegati alle tubazioni di mandata e ritorno;
- piastre radianti realizzate in acciaio o in alluminio;
- pannelli radianti realizzati con serpentine in tubazioni di rame o di materiale plastico (polietilene reticolato) poste nel massetto del pavimento;
- termoconvettori e ventilconvettori costituiti da uno scambiatore di calore a serpentina alettata in rame posto all'interno di un involucro di lamiera dotato di una apertura (per la ripresa dell'aria) nella parte bassa e una di mandata nella parte alta;
- unità termoventilanti sono costituite da una batteria di scambio termico in tubi di rame o di alluminio alettati, un ventilatore di tipo assiale ed un contenitore metallico per i collegamenti ai condotti d'aria con i relativi filtri;
- aerotermini che basano il loro funzionamento su meccanismi di convezione forzata;
- sistema di regolazione e controllo. Tutte le tubazioni saranno installate in vista o in appositi cavedi, con giunzioni realizzate mediante pezzi speciali evitando l'impiego di curve a gomito; in ogni caso saranno coibentate, senza discontinuità, con rivestimento isolante di spessore, conduttività e reazione conformi alle normative vigenti. Nel caso di utilizzazione di radiatori o di piastre radianti per ottimizzare le prestazioni è opportuno che:
- la distanza tra il pavimento e la parte inferiore del radiatore non sia inferiore a 11 cm;
- la distanza tra il retro dei radiatori e la parete a cui sono appesi non sia inferiore a 5 cm;
- la distanza tra la superficie dei radiatori ed eventuali nicchie non sia inferiore a 10 cm.

Nel caso di utilizzazione di termoconvettori prima della installazione dei mobiletti di contenimento dovranno essere poste in opera le batterie radianti ad una distanza da terra di 15 cm leggermente inclinate verso l'alto in modo da favorire la fuoriuscita dell'aria. Nel caso si utilizzano serpentine radianti a pavimento è opportuno coprire i pannelli coibenti delle serpentine con fogli di polietilene per evitare infiltrazioni della gettata soprastante.

01.21.01 Pompa di calore

La pompa di calore è una macchina termica in grado di trasferire energia termica da una sorgente a temperatura più bassa a una sorgente a temperatura più alta, attraverso l'uso di energia.

Le pompe di calore maggiormente utilizzate sono quelle a compressione di vapore, in cui il fluido refrigerante, operante ciclicamente nella macchina reversibile, subisce un processo di compressione (con un compressore) ed espansione. Tale processo permette di aumentare e ridurre la temperatura del fluido così che questo possa assorbire o cedere energia termica, rispettivamente attraverso l'evaporatore e il condensatore, ai fluidi termovettore secondari utilizzati (generalmente si presentano in configurazione aria-aria o aria-acqua).

Tali macchine a suo volta si distinguono a seconda dell'alimentazione. Le pompe di calore a compressione sono, solitamente, ad alimentazione elettrica o a gas. In quest'ultimo caso il gas è utilizzato come combustibile per un motore a combustione interna la cui rotazione attiva il compressore utile alla compressione del gas refrigerante.

Una alternativa alle pompe di calore a compressione di vapore, vi è la pompa di calore ad assorbimento. Questa non utilizza un compressore ma una pompa per l'aumento di pressione del refrigerante ed necessita anche di energia termica per l'attivazione del generatore ottenuta generalmente tramite combustione.

Le pompe di calore sono particolarmente vantaggiose per il loro rendimento particolarmente elevato, oltre alla possibilità di invertirne il ciclo e utilizzarle come macchine frigorifere se munite di valvola a tre vie.

Il rendimento delle pompe di calore è denominato COP (Coefficient Of Performance), ed è dato dal rapporto tra la quantità di energia termica fornita e la quantità di energia elettrica assorbita. Il COP assume solitamente valori compresi tra 2 e 4.

Scheda II-1

Tipologia dei lavori	Codice scheda	01.21.01.01

Tipo di intervento	Rischi individuati
Revisione generale : Effettuare una disincrostazione meccanica e se necessario anche chimica biodegradabile del compressore nonché una lubrificazione dei cuscinetti. Eseguire una verifica sulle guarnizioni ed eventualmente sostituirle. [con cadenza ogni 12	

mesi]

Informazioni per imprese esecutrici e lavoratori autonomi sulle caratteristiche tecniche dell'opera progettata e del luogo di lavoro

Punti critici	Misure preventive e protettive in dotazione dell'opera	Misure preventive e protettive ausiliarie
Accessi ai luoghi di lavoro		
Sicurezza dei luoghi di lavoro		
Impianti di alimentazione e di scarico		
Approvvigionamento e movimentazione materiali		
Approvvigionamento e movimentazione attrezzature		
Igiene sul lavoro		
Interferenze e protezione terzi		

Tavole Allegate

Scheda II-1

Tipologia dei lavori	Codice scheda
	01.21.01.02

Tipo di intervento	Rischi individuati
Sostituzione accessori pompa: Sostituire gli elementi accessori della pompa quali l'evaporatore, il condensatore e il compressore. [quando occorre]	

Informazioni per imprese esecutrici e lavoratori autonomi sulle caratteristiche tecniche dell'opera progettata e del luogo di lavoro

Punti critici	Misure preventive e protettive in dotazione dell'opera	Misure preventive e protettive ausiliarie
Accessi ai luoghi di lavoro		
Sicurezza dei luoghi di lavoro		
Impianti di alimentazione e di scarico		
Approvvigionamento e movimentazione materiali		
Approvvigionamento e movimentazione attrezzature		
Igiene sul lavoro		
Interferenze e protezione terzi		

Tavole Allegate

Scheda II-1

Tipologia dei lavori	Codice scheda
	01.21.01.03

Tipo di intervento	Rischi individuati
Sostituzione elementi di regolazione: Sostituire gli elementi di	

regolazione e controllo quali fusibili, orologio, pressostato, elettrovalvola, ecc.). [quando occorre]

Informazioni per imprese esecutrici e lavoratori autonomi sulle caratteristiche tecniche dell'opera progettata e del luogo di lavoro

Punti critici	Misure preventive e protettive in dotazione dell'opera	Misure preventive e protettive ausiliarie
Accessi ai luoghi di lavoro		
Sicurezza dei luoghi di lavoro		
Impianti di alimentazione e di scarico		
Approvvigionamento e movimentazione materiali		
Approvvigionamento e movimentazione attrezzature		
Igiene sul lavoro		
Interferenze e protezione terzi		

Tavole Allegate

Scheda II-1

Tipologia dei lavori	Codice scheda	01.21.01.04

Tipo di intervento	Rischi individuati
Sostituzione pompa: Eseguire la sostituzione della pompa di calore quando usurata. [con cadenza ogni 10 anni]	

Informazioni per imprese esecutrici e lavoratori autonomi sulle caratteristiche tecniche dell'opera progettata e del luogo di lavoro

Punti critici	Misure preventive e protettive in dotazione dell'opera	Misure preventive e protettive ausiliarie
Accessi ai luoghi di lavoro		
Sicurezza dei luoghi di lavoro		
Impianti di alimentazione e di scarico		
Approvvigionamento e movimentazione materiali		
Approvvigionamento e movimentazione attrezzature		
Igiene sul lavoro		
Interferenze e protezione terzi		

Tavole Allegate

01.21.02 Radiatori

I radiatori sono costituiti da elementi modulari (realizzati in ghisa, in alluminio o in acciaio) accoppiati tra loro per mezzo di manicotti filettati (nipples) e collegati alle tubazioni di mandata e ritorno con l'interposizione di due valvole di regolazione. La prima valvola serve per la taratura del circuito nella fase di equilibratura dell'impianto; la seconda rende possibile la diminuzione ulteriore della portata in funzione delle esigenze di riscaldamento, può anche essere di tipo automatico (valvola termostatica). La resa termica di questi componenti è fornita dal costruttore, espressa per elemento e per numero di colonne. Il radiatore in ghisa ha la più alta capacità termica.

Scheda II-1

Tipologia dei lavori	Codice scheda	01.21.02.01

Tipo di intervento	Rischi individuati
Pittura: Verificare lo stato superficiale dei radiatori e se necessario eseguire una pittura degli elementi eliminando eventuali fenomeni di ruggine che si dovessero presentare. [con cadenza ogni 12 mesi]	

Informazioni per imprese esecutrici e lavoratori autonomi sulle caratteristiche tecniche dell'opera progettata e del luogo di lavoro

Punti critici	Misure preventive e protettive in dotazione dell'opera	Misure preventive e protettive ausiliarie
Accessi ai luoghi di lavoro		
Sicurezza dei luoghi di lavoro		
Impianti di alimentazione e di scarico		
Approvvigionamento e movimentazione materiali		
Approvvigionamento e movimentazione attrezzature		
Igiene sul lavoro		
Interferenze e protezione terzi		

Tavole Allegate

Scheda II-1

Tipologia dei lavori	Codice scheda	01.21.02.02

Tipo di intervento	Rischi individuati
Sostituzione: Sostituzione del radiatore e dei suoi accessori quali rubinetti e valvole quando necessario. [con cadenza ogni 25 anni]	

Informazioni per imprese esecutrici e lavoratori autonomi sulle caratteristiche tecniche dell'opera progettata e del luogo di lavoro

Punti critici	Misure preventive e protettive in dotazione dell'opera	Misure preventive e protettive ausiliarie
Accessi ai luoghi di lavoro		
Sicurezza dei luoghi di lavoro		
Impianti di alimentazione e di scarico		
Approvvigionamento e movimentazione materiali		
Approvvigionamento e movimentazione attrezzature		
Igiene sul lavoro		
Interferenze e protezione terzi		

Tavole Allegate	
------------------------	--

Scheda II-1

Tipologia dei lavori	Codice scheda	01.21.02.03

Tipo di intervento	Rischi individuati
Spurgo: Quando si verificano delle sostanziali differenze di temperatura sulla superficie esterna dei radiatori o si è in presenza di sacche d'aria all'interno o si è in presenza di difetti di regolazione, spurgare il radiatore e se necessario smontarlo e procedere ad una disincrostazione interna. [quando occorre]	

Informazioni per imprese esecutrici e lavoratori autonomi sulle caratteristiche tecniche dell'opera progettata e del luogo di lavoro

Punti critici	Misure preventive e protettive in dotazione dell'opera	Misure preventive e protettive ausiliarie
Accessi ai luoghi di lavoro		
Sicurezza dei luoghi di lavoro		
Impianti di alimentazione e di scarico		
Approvvigionamento e movimentazione materiali		
Approvvigionamento e movimentazione attrezzature		
Igiene sul lavoro		
Interferenze e protezione terzi		

Tavole Allegate	
------------------------	--

01.22 Impianto di illuminazione

L'impianto di illuminazione consente di creare condizioni di visibilità negli ambienti. L'impianto di illuminazione deve consentire, nel rispetto del risparmio energetico, livello ed uniformità di illuminamento, limitazione dell'abbagliamento, direzionalità della luce, colore e resa della luce.

L'impianto di illuminazione è costituito generalmente da: lampade ad incandescenza, lampade fluorescenti, lampade alogene, lampade compatte, lampade a scariche, lampade a ioduri metallici, lampade a vapore di mercurio, lampade a vapore di sodio e pali per il sostegno dei corpi illuminanti.

01.22.01 Diffusori

I diffusori sono dei dispositivi che servono per schermare la visione diretta della lampada e sono utilizzati per illuminare gli ambienti interni ed esterni residenziali ed hanno generalmente forma di globo o simile in plastica o vetro.

Scheda II-1

Tipologia dei lavori	Codice scheda	01.22.01.01

Tipo di intervento	Rischi individuati
Pulizia: Pulizia e rimozione dello sporco e dei depositi superficiali con detergenti idonei. [con cadenza ogni mese]	

Informazioni per imprese esecutrici e lavoratori autonomi sulle caratteristiche tecniche dell'opera progettata e del luogo di lavoro

Punti critici	Misure preventive e protettive in dotazione dell'opera	Misure preventive e protettive ausiliarie
Accessi ai luoghi di lavoro		
Sicurezza dei luoghi di lavoro		
Impianti di alimentazione e di scarico		
Approvvigionamento e movimentazione materiali		
Approvvigionamento e movimentazione attrezzature		
Igiene sul lavoro		
Interferenze e protezione terzi		

Tavole Allegate

Scheda II-1

Tipologia dei lavori	Codice scheda
	01.22.01.02

Tipo di intervento	Rischi individuati
Regolazione degli ancoraggi; Regolazione degli elementi di ancoraggio dei diffusori. [con cadenza ogni 6 mesi]	

Informazioni per imprese esecutrici e lavoratori autonomi sulle caratteristiche tecniche dell'opera progettata e del luogo di lavoro

Punti critici	Misure preventive e protettive in dotazione dell'opera	Misure preventive e protettive ausiliarie
Accessi ai luoghi di lavoro		
Sicurezza dei luoghi di lavoro		
Impianti di alimentazione e di scarico		
Approvvigionamento e movimentazione materiali		
Approvvigionamento e movimentazione attrezzature		
Igiene sul lavoro		
Interferenze e protezione terzi		

Tavole Allegate

01.23 Impianto di distribuzione acqua fredda e calda

L'impianto di distribuzione dell'acqua fredda e calda consente l'utilizzazione di acqua nell'ambito degli spazi interni del sistema edilizio o degli spazi esterni connessi. L'impianto è generalmente costituito dai seguenti elementi tecnici:

- allacciamenti, che hanno la funzione di collegare la rete principale (acquedotto) alle reti idriche d'utenza;
- macchine idrauliche, che hanno la funzione di controllare sia le caratteristiche fisico-chimiche, microbiologiche, ecc. dell'acqua da erogare sia le condizioni di pressione per la distribuzione in rete;
- accumuli, che assicurano una riserva idrica adeguata alle necessità degli utenti consentendo il corretto funzionamento delle macchine idrauliche e/o dei riscaldatori;
- riscaldatori, che hanno la funzione di elevare la temperatura dell'acqua fredda per consentire di soddisfare le necessità degli utenti;
- reti di distribuzione acqua fredda e/o calda, aventi la funzione di trasportare l'acqua fino ai terminali di erogazione;
- reti di ricircolo dell'acqua calda, che hanno la funzione di mantenere in costante circolazione l'acqua calda in modo da assicurarne l'erogazione alla temperatura desiderata;
- apparecchi sanitari e rubinetteria che consentono agli utenti di utilizzare acqua calda e/o fredda per soddisfare le proprie esigenze.

01.23.01 Apparecchi sanitari e rubinetteria

Gli apparecchi sanitari sono quegli elementi dell'impianto idrico che consentono agli utenti lo svolgimento delle operazioni connesse agli usi igienici e sanitari utilizzando acqua calda e/o fredda. Per utilizzare l'acqua vengono utilizzati rubinetti che mediante idonei dispositivi di apertura e chiusura consentono di stabilire la quantità di acqua da utilizzare. Tali dispositivi possono essere del tipo semplice cioè dotati di due manopole differenti per l'acqua fredda e per l'acqua calda oppure dotati di miscelatori che consentono di regolare con un unico comando la temperatura dell'acqua.

Scheda II-1

Tipologia dei lavori	Codice scheda
Manutenzione	01.23.01.01

Tipo di intervento	Rischi individuati
Disostruzione degli scarichi: Disostruzione meccanica degli scarichi senza rimozione degli apparecchi, mediante lo smontaggio dei sifoni, l'uso di aria in pressione o sonde flessibili. [quando occorre]	Scivolamenti, cadute a livello; Urti, colpi, impatti, compressioni; Getti, schizzi.

Informazioni per imprese esecutrici e lavoratori autonomi sulle caratteristiche tecniche dell'opera progettata e del luogo di lavoro

Punti critici	Misure preventive e protettive in dotazione dell'opera	Misure preventive e protettive ausiliarie
Accessi ai luoghi di lavoro		
Sicurezza dei luoghi di lavoro		Occhiali, visiere o schermi; Scarpe di sicurezza; Guanti.
Impianti di alimentazione e di scarico	Prese elettriche a 220 V protette da differenziale magneto-termico	
Approvvigionamento e movimentazione materiali		
Approvvigionamento e movimentazione attrezzature		
Igiene sul lavoro	Saracinesche per l'intercettazione dell'acqua potabile	
Interferenze e protezione terzi		Segnaletica di sicurezza.

Tavole Allegate

Scheda II-1

Tipologia dei lavori	Codice scheda
	01.23.01.02

Tipo di intervento	Rischi individuati
Rimozione calcare: Rimozione di eventuale calcare sugli apparecchi sanitari con l'utilizzo di prodotti chimici. [con cadenza ogni 6 mesi]	

Informazioni per imprese esecutrici e lavoratori autonomi sulle caratteristiche tecniche dell'opera progettata e del luogo di lavoro

Punti critici	Misure preventive e protettive in dotazione dell'opera	Misure preventive e protettive ausiliarie
Accessi ai luoghi di lavoro		
Sicurezza dei luoghi di lavoro		
Impianti di alimentazione e di scarico		

Approvvigionamento e movimentazione materiali		
Approvvigionamento e movimentazione attrezzature		
Igiene sul lavoro		
Interferenze e protezione terzi		

Tavole Allegate	
------------------------	--

01.23.02 Asciugamani elettrici

Gli asciugamani elettrici sono dei dispositivi che vengono installati nei servizi igienici pubblici dove si prevede un numero elevato di utenti. Tali dispositivi consentono oltre a risparmiare un numero di asciugamani in cotone o in carta consentono di guadagnare in igiene essendo inesistente il contatto con asciugamani o altro.

Scheda II-1

Tipologia dei lavori	Codice scheda	01.23.02.01

Tipo di intervento	Rischi individuati
Sostituzione motorini: Sostituire i motorini danneggiati o non più rispondenti alle normative. [quando occorre]	

Informazioni per imprese esecutrici e lavoratori autonomi sulle caratteristiche tecniche dell'opera progettata e del luogo di lavoro

Punti critici	Misure preventive e protettive in dotazione dell'opera	Misure preventive e protettive ausiliarie
Accessi ai luoghi di lavoro		
Sicurezza dei luoghi di lavoro		
Impianti di alimentazione e di scarico		
Approvvigionamento e movimentazione materiali		
Approvvigionamento e movimentazione attrezzature		
Igiene sul lavoro		
Interferenze e protezione terzi		

Tavole Allegate	
------------------------	--

01.24 Impianto di messa a terra

L'impianto di messa a terra ha la funzione di collegare determinati punti, elettricamente definiti, con un conduttore a potenziale nullo. E' il sistema migliore per evitare gli infortuni dovuti a contatti indiretti, ossia contatti con parti metalliche in tensione a causa di mancanza di isolamento o altro. L'impianto di terra deve essere unico e deve collegare le masse di protezione e quelle di funzionamento, inclusi i centri stella dei trasformatori per i sistemi TN, gli eventuali scaricatori e le discese contro le scariche atmosferiche ed elettrostatiche. Lo scopo è quello di ridurre allo stesso potenziale, attraverso i dispersori e i conduttori di collegamento, le parti metalliche dell'impianto e il terreno circostante. Per il collegamento alla rete di terra è possibile utilizzare, oltre ai dispersori ed ai loro accessori, i ferri dei plinti di fondazione. L'impianto di terra è generalmente composto da collettore di terra, i conduttori equipotenziali, il conduttore di protezione principale e quelli che raccordano i singoli impianti. I collegamenti devono essere sconnettibili e il morsetto principale deve avere il contrassegno di terra.

01.24.01 Conduttori di protezione

I conduttori di protezione principale o montanti sono quelli che raccolgono i conduttori di terra dai piani dell'edificio.

Scheda II-1

Tipologia dei lavori	Codice scheda	01.24.01.01
-----------------------------	----------------------	-------------

Tipo di intervento	Rischi individuati
Sostituzione conduttori di protezione: Sostituire i conduttori di protezione danneggiati o deteriorati. [quando occorre]	

Informazioni per imprese esecutrici e lavoratori autonomi sulle caratteristiche tecniche dell'opera progettata e del luogo di lavoro

Punti critici	Misure preventive e protettive in dotazione dell'opera	Misure preventive e protettive ausiliarie
Accessi ai luoghi di lavoro		
Sicurezza dei luoghi di lavoro		
Impianti di alimentazione e di scarico		
Approvvigionamento e movimentazione materiali		
Approvvigionamento e movimentazione attrezzature		
Igiene sul lavoro		
Interferenze e protezione terzi		

Tavole Allegate

01.24.02 Pozzetti in cls

Tutti gli elementi dell'impianto previsti lungo la rete di distribuzione esterna, quando non sono collocati all'interno di determinati locali, devono essere installati all'interno di appositi manufatti realizzati in calcestruzzo o in muratura, quasi sempre totalmente interrati, chiamati "pozzetti". I pozzetti sono dotati di chiusini metallici per l'accesso dall'esterno che devono essere forniti di opportuni sistemi di chiusura. Le dimensioni interne del pozzetto variano a seconda delle apparecchiature installate e devono essere tali da consentire tutte le manovre degli apparecchi necessarie durante l'esercizio e di eseguire le operazioni di manutenzione ordinaria, di riparazione, di smontaggio e di sostituzione delle apparecchiature.

Scheda II-1

Tipologia dei lavori	Codice scheda	01.24.02.01
-----------------------------	----------------------	-------------

Tipo di intervento	Rischi individuati
Interventi sulle strutture: Gli interventi riparativi dovranno effettuarsi a secondo del tipo di anomalia riscontrata e previa diagnosi delle cause del difetto accertato. [quando occorre]	

Informazioni per imprese esecutrici e lavoratori autonomi sulle caratteristiche tecniche dell'opera progettata e del luogo di lavoro

Punti critici	Misure preventive e protettive in dotazione dell'opera	Misure preventive e protettive ausiliarie
Accessi ai luoghi di lavoro		
Sicurezza dei luoghi di lavoro		
Impianti di alimentazione e di scarico		

Approvvigionamento e movimentazione materiali		
Approvvigionamento e movimentazione attrezzature		
Igiene sul lavoro		
Interferenze e protezione terzi		

Tavole Allegate	
------------------------	--

Scheda II-1

Tipologia dei lavori	Codice scheda	01.24.02.02

Tipo di intervento	Rischi individuati
Disincrostazione chiusini: Eseguire una disincrostazione dei chiusini di accesso ai pozzetti con prodotti sgrassanti. [con cadenza ogni 6 mesi]	

Informazioni per imprese esecutrici e lavoratori autonomi sulle caratteristiche tecniche dell'opera progettata e del luogo di lavoro

Punti critici	Misure preventive e protettive in dotazione dell'opera	Misure preventive e protettive ausiliarie
Accessi ai luoghi di lavoro		
Sicurezza dei luoghi di lavoro		
Impianti di alimentazione e di scarico		
Approvvigionamento e movimentazione materiali		
Approvvigionamento e movimentazione attrezzature		
Igiene sul lavoro		
Interferenze e protezione terzi		

Tavole Allegate	
------------------------	--

01.24.03 Pozzetti in materiale plastico

Tutti gli elementi dell'impianto previsti lungo la rete di distribuzione esterna, quando non sono collocati all'interno di determinati locali, devono essere installati all'interno di appositi manufatti realizzati in materiale plastico, quasi sempre totalmente interrati, chiamati "pozzetti". I pozzetti sono dotati di idonei chiusini per l'accesso dall'esterno che devono essere forniti di opportuni sistemi di chiusura. Le dimensioni interne del pozzetto variano a seconda delle apparecchiature installate e devono essere tali da consentire tutte le manovre degli apparecchi necessarie durante l'esercizio e di eseguire le operazioni di manutenzione ordinaria, di riparazione, di smontaggio e di sostituzione delle apparecchiature.

Scheda II-1

Tipologia dei lavori	Codice scheda	01.24.03.01

Tipo di intervento	Rischi individuati
Ripristino chiusini: Eseguire il ripristino dei chiusini quando deteriorati. [quando occorre]	

Informazioni per imprese esecutrici e lavoratori autonomi sulle caratteristiche tecniche dell'opera progettata e del

luogo di lavoro		

Punti critici	Misure preventive e protettive in dotazione dell'opera	Misure preventive e protettive ausiliarie
Accessi ai luoghi di lavoro		
Sicurezza dei luoghi di lavoro		
Impianti di alimentazione e di scarico		
Approvvigionamento e movimentazione materiali		
Approvvigionamento e movimentazione attrezzature		
Igiene sul lavoro		
Interferenze e protezione terzi		

Tavole Allegate

01.24.04 Sistema di dispersione

Il sistema di dispersione ha il compito di trasferire le cariche captate dalle calate in un collettore interrato che così realizza un anello di dispersione.

Scheda II-1

Tipologia dei lavori	Codice scheda
	01.24.04.01

Tipo di intervento	Rischi individuati
Misura della resistività del terreno: Effettuare una misurazione del valore della resistenza di terra. [con cadenza ogni 12 mesi]	

Informazioni per imprese esecutrici e lavoratori autonomi sulle caratteristiche tecniche dell'opera progettata e del luogo di lavoro

Punti critici	Misure preventive e protettive in dotazione dell'opera	Misure preventive e protettive ausiliarie
Accessi ai luoghi di lavoro		
Sicurezza dei luoghi di lavoro		
Impianti di alimentazione e di scarico		
Approvvigionamento e movimentazione materiali		
Approvvigionamento e movimentazione attrezzature		
Igiene sul lavoro		
Interferenze e protezione terzi		

Tavole Allegate

Scheda II-1

Tipologia dei lavori	Codice scheda
	01.24.04.02

Tipo di intervento	Rischi individuati

Sostituzione dispersori: Sostituire i dispersori danneggiati o deteriorati. [quando occorre]

Informazioni per imprese esecutrici e lavoratori autonomi sulle caratteristiche tecniche dell'opera progettata e del luogo di lavoro

Punti critici	Misure preventive e protettive in dotazione dell'opera	Misure preventive e protettive ausiliarie
Accessi ai luoghi di lavoro		
Sicurezza dei luoghi di lavoro		
Impianti di alimentazione e di scarico		
Approvvigionamento e movimentazione materiali		
Approvvigionamento e movimentazione attrezzature		
Igiene sul lavoro		
Interferenze e protezione terzi		

Tavole Allegate

01.24.05 Sistema di equipotenzializzazione

I conduttori equipotenziali principali e supplementari sono quelli che collegano al morsetto principale di terra i tubi metallici.

Scheda II-1

Tipologia dei lavori	Codice scheda
	01.24.05.01

Tipo di intervento	Rischi individuati
Sostituzione degli equipotenzializzatori: Sostituire gli equipotenzializzatori danneggiati o deteriorati. [quando occorre]	

Informazioni per imprese esecutrici e lavoratori autonomi sulle caratteristiche tecniche dell'opera progettata e del luogo di lavoro

Punti critici	Misure preventive e protettive in dotazione dell'opera	Misure preventive e protettive ausiliarie
Accessi ai luoghi di lavoro		
Sicurezza dei luoghi di lavoro		
Impianti di alimentazione e di scarico		
Approvvigionamento e movimentazione materiali		
Approvvigionamento e movimentazione attrezzature		
Igiene sul lavoro		
Interferenze e protezione terzi		

Tavole Allegate

01.25 Impianto di sicurezza e antincendio

L'impianto di sicurezza deve fornire segnalazioni ottiche e/o acustiche agli occupanti di un edificio affinché essi, in caso di possibili incendi, possano intraprendere adeguate azioni di protezione contro l'incendio oltre ad eventuali altre misure di sicurezza per un tempestivo esodo. Le funzioni di rivelazione incendio e allarme incendio possono essere combinate in un unico sistema.

Generalmente un impianto di rivelazione e allarme è costituito da:

- rivelatori d'incendio;
- centrale di controllo e segnalazione;
- dispositivi di allarme incendio;
- punti di segnalazione manuale;
- dispositivo di trasmissione dell'allarme incendio;
- stazione di ricevimento dell'allarme incendio;
- comando del sistema automatico antincendio;
- sistema automatico antincendio;
- dispositivo di trasmissione dei segnali di guasto;
- stazione di ricevimento dei segnali di guasto;
- apparecchiatura di alimentazione.

L'impianto antincendio è l'insieme degli elementi tecnici aventi funzione di prevenire, eliminare, limitare o segnalare incendi. L'impianto antincendio, nel caso di edifici per civili abitazioni, è richiesto quando l'edificio supera i 24 metri di altezza. L'impianto è generalmente costituito da:

- rete idrica di adduzione in ferro zincato;
- bocche di incendio in cassetta (manichette, lance, ecc.);
- attacchi per motopompe dei VV.FF.;
- estintori (idrici, a polvere, a schiuma, carrellati, ecc.).

01.25.01 Estintori a polvere

A polvere (di tipo pressurizzato con aria o azoto, l'erogazione viene effettuata con tubo flessibile e ugello erogatore o con bomboletta di anidride carbonica in cui l'erogazione viene effettuata con tubo flessibile e pistola ad intercettazione).

Scheda II-1

Tipologia dei lavori	Codice scheda
	01.25.01.01

Tipo di intervento	Rischi individuati
Ricarica dell'agente estinguente: Ricaricare l'estintore e montarlo in perfetto stato di efficienza. [con cadenza ogni 36 mesi]	

Informazioni per imprese esecutrici e lavoratori autonomi sulle caratteristiche tecniche dell'opera progettata e del luogo di lavoro

Punti critici	Misure preventive e protettive in dotazione dell'opera	Misure preventive e protettive ausiliarie
Accessi ai luoghi di lavoro		
Sicurezza dei luoghi di lavoro		
Impianti di alimentazione e di scarico		
Approvvigionamento e movimentazione materiali		
Approvvigionamento e movimentazione attrezzature		
Igiene sul lavoro		
Interferenze e protezione terzi		

Tavole Allegate

Scheda II-1

Tipologia dei lavori	Codice scheda
	01.25.01.02

Tipo di intervento	Rischi individuati
Revisione dell'estintore: Revisione dell'estintore secondo le scadenze massime indicate dalla norma e secondo il tipo di agente estinguente utilizzato. [con cadenza ogni 36 mesi]	

Informazioni per imprese esecutrici e lavoratori autonomi sulle caratteristiche tecniche dell'opera progettata e del luogo di lavoro

Punti critici	Misure preventive e protettive in dotazione dell'opera	Misure preventive e protettive ausiliarie
Accessi ai luoghi di lavoro		
Sicurezza dei luoghi di lavoro		
Impianti di alimentazione e di scarico		
Approvvigionamento e movimentazione materiali		
Approvvigionamento e movimentazione attrezzature		
Igiene sul lavoro		
Interferenze e protezione terzi		

Tavole Allegate

01.26 Sistemi passivi di allontanamento dell'acqua dalle murature

Si tratta di una tecnica applicata alle murature da risanare, con metodi passivi, per il controllo e la tenuta all'acqua degli edifici, il cui principio è basato sulla diminuzione delle superfici di contatto delle murature interrato con il terreno, dopo aver convogliate ed allontanate le acque di superficie dall'edificio e/o dal manufatto interessato. In particolare i metodi applicati possono essere diversi: corrette pendenze del terreno, drenaggi, intercapedini, pozzi assorbenti, impermeabilizzazioni, ecc..

01.26.01 Impermeabilizzazione dei muri contro terra

L'allontanamento dell'acqua dalle murature, quando questa viene assorbita attraverso le fondazioni (umidità ascendente) o dai parametri verticali a contatto con il terreno (umidità di spinta), può essere effettuata mediante una impermeabilizzazione dei muri contro terra. In particolare, se le condizioni statiche dell'edificio lo permettono, si dovrà eseguire, per tratti, alla base della fondazione, uno scavo nel terreno esterno a contatto con il muro da risanare. Dopo aver effettuato lo scavo, fino a raggiungere l'estradosso della fondazione, sarà necessario ripulire e regolarizzare il muro, anche con un intonaco di malta di cemento. Una volta preparata la parete potrà essere collocata la barriera impermeabile che può essere costituita in alternativa da:

- strato di asfalto a caldo dello spessore di circa 5-6 mm e/o strato di cemento idrofugo;
- uno e/o più strati di membrana bituminosa da 4-5 mm e/o in PVC;
- realizzazione di un muro in foglio di mattoni pieni con funzione di protezione dello strato precedente.

Scheda II-1

Tipologia dei lavori	Codice scheda
	01.26.01.01

Tipo di intervento	Rischi individuati
Ripristino: Ripristino delle malte impermeabili, usurate o rotte, con altre di caratteristiche analoghe. [quando occorre]	

Informazioni per imprese esecutrici e lavoratori autonomi sulle caratteristiche tecniche dell'opera progettata e del luogo di lavoro

Punti critici	Misure preventive e protettive in dotazione dell'opera	Misure preventive e protettive ausiliarie

Accessi ai luoghi di lavoro		
Sicurezza dei luoghi di lavoro		
Impianti di alimentazione e di scarico		
Approvvigionamento e movimentazione materiali		
Approvvigionamento e movimentazione attrezzature		
Igiene sul lavoro		
Interferenze e protezione terzi		

Tavole Allegate	
------------------------	--

Scheda II-3: Informazioni sulle misure preventive e protettive in dotazione dell'opera necessarie per pianificare la realizzazione in condizioni di sicurezza e modalità di utilizzo e di controllo dell'efficienza delle stesse

Scheda II-3

Codice scheda	MP001						
Interventi di manutenzione da effettuare	Periodicità interventi	Informazioni necessarie per pianificarne la realizzazione in sicurezza	Misure preventive e protettive in dotazione dell'opera previste	Verifiche e controlli da effettuare	Periodicità controlli	Modalità di utilizzo in condizioni di sicurezza	Rif. scheda II:
1) Ritocchi della verniciatura e rifacimento delle protezioni anticorrosive per le parti metalliche. 2) Reintegro dell'accessibilità delle botole e degli elementi di fissaggio.	1) 5 anni 2) 1 anni	I serramenti delle botole devono essere disposti durante la fase di posa dei serramenti dell'opera adottando le stesse misure di sicurezza previste nei piani di sicurezza. Per le botole posizionate in copertura, se la posa dei serramenti deve avvenire con i lavoratori posizionati sulla copertura, si dovranno disporre idonei sistemi di protezione contro la caduta dal bordo della copertura (ponteggi, parapetti o sistemi equivalenti). Durante il montaggio dei serramenti delle botole disposte in quota, come le botole sui soffitti, si dovrà fare uso di trabattelli o ponteggi dotati di parapetto.	Botole orizzontali	1) Controllare le condizioni e la funzionalità dell'accessibilità. Controllo degli elementi di fissaggio.	1) 1 anni	Il transito dei lavoratori attraverso le botole che affacciano in luoghi con rischio di caduta dall'alto deve avvenire dopo che questi hanno agganciato il sistema anticaduta ai dispositivi di ancoraggio predisposti.	
1) Ritocchi della verniciatura e rifacimento delle protezioni anticorrosive per le parti metalliche. 2) Reintegro dell'accessibilità delle botole e degli elementi di fissaggio.	1) 5 anni 2) 1 anni	I serramenti delle botole devono essere disposti durante la fase di posa dei serramenti dell'opera adottando le stesse misure di sicurezza previste nei piani di sicurezza. Per le botole posizionate in copertura, se la posa dei serramenti deve avvenire con i lavoratori posizionati sulla copertura, si dovranno disporre idonei sistemi di protezione contro la caduta dal bordo della copertura (ponteggi, parapetti o sistemi equivalenti). Durante il montaggio dei serramenti	Botole verticali	1) Controllare le condizioni e la funzionalità dell'accessibilità. Controllo degli elementi di fissaggio.	1) 1 anni	Il transito dei lavoratori attraverso le botole che affacciano in luoghi con rischio di caduta dall'alto deve avvenire dopo che questi hanno agganciato il sistema anticaduta ai dispositivi di ancoraggio predisposti.	

		delle botole disposte in quota, come le botole sui soffitti, si dovrà fare uso di trabattelli o ponteggi dotati di parapetto.					
<p>1) Ripristino e/o sostituzione degli elementi di connessione dei corrimano.</p> <p>2) Ripristino e/o sostituzione dei pioli rotti con elementi analoghi.</p> <p>3) Ripristino serraggi bulloni e connessioni metalliche.</p> <p>4) Sostituzione degli elementi rotti con altri analoghi e dei relativi ancoraggi.</p>	<p>1) quando occorre</p> <p>2) quando occorre</p> <p>3) 2 anni</p> <p>4) quando occorre</p>	<p>Le scale fisse a pioli che hanno la sola funzione di permettere l'accesso a parti dell'opera, come locali tecnici, coperture, ecc., per i lavori di manutenzione, sono da realizzarsi durante le fasi di completamento dell'opera. Le misure di sicurezza da adottare sono le medesime previste nei piani di sicurezza per la realizzazione delle scale fisse a gradini. Nel caso non sia più possibile sfruttare i sistemi adottati nei piani di sicurezza per le altre lavorazioni, verificare comunque che siano disposti idonei sistemi di protezione contro la possibile caduta dall'alto dei lavoratori (ponteggi, parapetti o sistemi equivalenti).</p>	<p>Scale fisse a pioli con inclinazione < 75°</p>	<p>1) Verifica della stabilità e del corretto serraggio di balaustre e corrimano.</p> <p>2) Controllo periodico delle parti in vista delle strutture (fenomeni di corrosione).</p>	<p>1) 1 anni</p> <p>2) 1 anni</p>	<p>Il transito, sulle scale, dei lavoratori, di materiali e attrezzature è autorizzato previa informazione da parte dell'impresa della portanza massima delle scale.</p>	
<p>1) Ripristino e/o sostituzione degli elementi di connessione dei corrimano.</p> <p>2) Ripristino e/o sostituzione dei pioli rotti con elementi analoghi.</p> <p>3) Ripristino serraggi bulloni e connessioni metalliche.</p> <p>4) Sostituzione degli elementi rotti con altri analoghi e dei relativi ancoraggi.</p>	<p>1) quando occorre</p> <p>2) quando occorre</p> <p>3) 2 anni</p> <p>4) quando occorre</p>	<p>Scale retrattili a gradini che hanno la sola funzione di permettere l'accesso a parti dell'opera, come locali tecnici, coperture, ecc., per i lavori di manutenzione, sono da realizzarsi durante le fasi di completamento dell'opera. Le misure di sicurezza da adottare sono le medesime previste nei piani di sicurezza per la realizzazione delle scale fisse a gradini. Nel caso non sia più possibile sfruttare i sistemi adottati nei piani di sicurezza per le altre lavorazioni, verificare comunque che siano disposti idonei sistemi di protezione contro la possibile caduta dall'alto dei lavoratori (ponteggi, parapetti o sistemi</p>	<p>Scale retrattili a gradini</p>	<p>1) Verifica della stabilità e del corretto serraggio (pioli, parapetti, manovellismi, ingranaggi).</p> <p>2) Controllo periodico delle parti in vista delle strutture (fenomeni di corrosione).</p>	<p>1) quando occorre</p> <p>2) quando occorre</p>	<p>Il transito sulle scale dei lavoratori, di materiali e attrezzature è autorizzato previa informazione da parte dell'impresa della portanza massima delle scale.</p>	

		equivalenti).					
1) Ripristino strati di protezione o sostituzione degli elementi danneggiati. 2) Ripristino serraggi bulloni e connessioni metalliche.	1) quando occorre 2) 2 anni	I dispositivi di ancoraggio devono essere montati contestualmente alla realizzazione delle parti strutturali dell'opera su cui sono previsti. Le misure di sicurezza adottate nei piani di sicurezza, per la realizzazione delle strutture, sono idonee per la posa dei dispositivi di ancoraggio.	Dispositivi di ancoraggio per sistemi anticaduta	1) Verifica dello stato di conservazione (ancoraggi strutturali).	1) 1 anni	L'utilizzo dei dispositivi di ancoraggio deve essere abbinato a un sistema anticaduta conforme alle norme tecniche armonizzate.	
1) Ripristino strati di protezione o sostituzione degli elementi danneggiati. 2) Ripristino serraggi bulloni e connessioni metalliche.	1) quando occorre 2) 2 anni	I dispositivi di ancoraggio della linea di ancoraggio devono essere montati contestualmente alla realizzazione delle parti strutturali dell'opera su cui sono previsti. Le misure di sicurezza adottate nei piani di sicurezza, per la realizzazione delle strutture, sono idonee per la posa dei dispositivi di ancoraggio. Se la linea di ancoraggio è montata in fase successiva alla realizzazione delle strutture si dovranno adottare adeguate misure di sicurezza come ponteggi, trabattelli, reti di protezione contro la possibile caduta dall'alto dei lavoratori.	Linee di ancoraggio per sistemi anticaduta	1) Verifica dello stato di conservazione (ancoraggi strutturali).	1) quando occorre	L'utilizzo dei dispositivi di ancoraggio deve essere abbinato a un sistema anticaduta conforme alle norme tecniche armonizzate.	
1) Ripristino strati di protezione o sostituzione degli elementi danneggiati. 2) Ripristino serraggi bulloni e connessioni metalliche.	1) quando occorre 2) 2 anni	I dispositivi di aggancio dei parapetti di sicurezza devono essere montati contestualmente alla realizzazione delle parti strutturali dell'opera su cui sono previsti. Le misure di sicurezza adottate nei piani di sicurezza, per la realizzazione delle strutture, sono idonee per la posa dei ganci.	Dispositivi di aggancio di parapetti provvisori	1) Verifica dello stato di conservazione (ancoraggi strutturali).	1) quando occorre	Durante il montaggio dei parapetti i lavoratori devono indossare un sistema anticaduta conforme alle norme tecniche armonizzate.	
1) Sostituzione delle prese.	1) a guasto	Da realizzarsi durante la fase di messa in opera di tutto l'impianto elettrico.	Prese elettriche a 220 V protette da differenziale magneto-termico	1) Verifica e stato di conservazione delle prese	1) 1 anni	Autorizzazione del responsabile dell'edificio. Utilizzare solo utensili elettrici portatili del tipo a doppio isolamento; evitare di	

						lasciare cavi elettrici/prolunghe a terra sulle aree di transito o di passaggio.	
1) Sostituzione delle saracinesche.	1) a guasto	Da realizzarsi durante la fase di messa in opera di tutto l'impianto idraulico.	Saracinesche per l'intercettazione dell'acqua potabile	1) Verifica e stato di conservazione dell'impianto	1) 1 anni	Autorizzazione del responsabile dell'edificio	

Scheda III-1: Elenco e collocazione degli elaborati tecnici relativi all'opera nel proprio contesto

Le schede III-1, III-2 e III-3 non sono state stampate perché all'interno del fascicolo non sono stati indicati elaborati tecnici.

ELENCO ALLEGATI

QUADRO RIEPILOGATIVO INERENTE GLI OBBLIGHI DI TRASMISSIONE

Il presente documento è composto da n. 110 pagine.

1. Il C.S.P. trasmette al Committente _____ il presente FO per la sua presa in considerazione.

Data _____

Firma del C.S.P. _____

2. Il committente, dopo aver preso in considerazione il fascicolo dell'opera, lo trasmette al C.S.E. al fine della sua modificazione in corso d'opera

Data _____

Firma del committente _____

3. Il C.S.E., dopo aver modificato il fascicolo dell'opera durante l'esecuzione, lo trasmette al Committente al fine della sua presa in considerazione all'atto di eventuali lavori successivi all'opera.

Data _____

Firma del C.S.E. _____

4. Il Committente per ricevimento del fascicolo dell'opera

Data _____

Firma del committente _____

Firmato da:

ERBAGGIO LUCA

codice fiscale RBGLCU81B08D612T

num.serie: 56981630191345619876040944726145317042

emesso da: ArubaPEC S.p.A. NG CA 3

valido dal 15/07/2021 al 15/07/2024