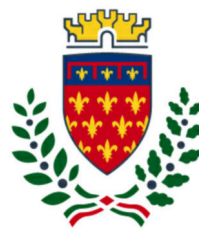




Finanziato
dall'Unione europea
NextGenerationEU



comune di
PRATO
Codice Fiscale: 84006890481

Progetto

**OFFICINA GIOVANI - RECUPERO PICCOLO CAPANNONE
ARTIGIANALE FRONTE PIAZZA DEI MACELLI 4_ OPERE DI RECUPERO**

CUP

C33D21002860005

Titolo

Elenco prezzi unitari opere architettoniche

Fase

Progetto Esecutivo

Servizio	Servizio Edilizia storico monumentale e immobili comunali, Politiche energetiche e Datore di Lavoro
Dirigente del servizio	Arch. Francesco Caporaso
Responsabile Unico del Procedimento	Arch. Antonio Silvestri

Progettisti delle opere architettoniche

Arch. Antonio Silvestri - Comune di Prato

Arch. Elena Vitali - Comune di Prato

Progettista delle opere strutturali

Ing. Francesco Sanzo - Comune di Prato

Coordinatore alla sicurezza in fase di progettazione

Arch. Luca Erbaggio

Progettista delle opere meccaniche, diagnosi energetica e valutazioni acustiche

Ing. Roberto Ferrara

Progettista delle opere elettriche e prevenzione incendi

Studio Greenhaus - PI Gian Luca Sani

Legenda codici

A - opere architettoniche

E - impianti elettrici

De - diagnosi energetica

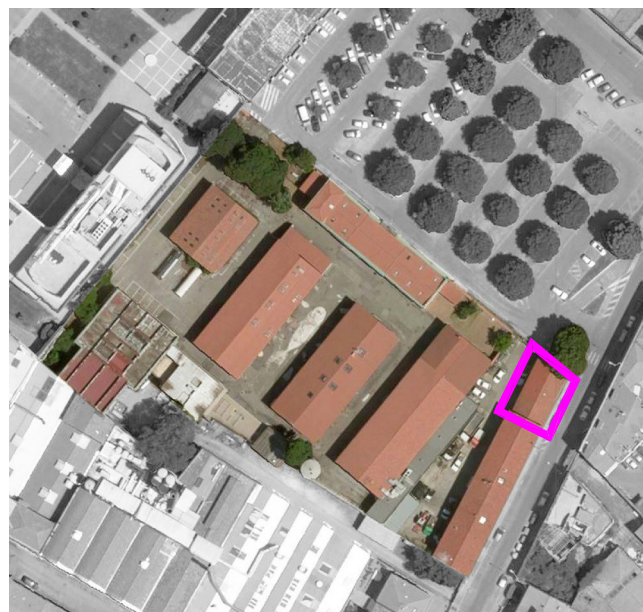
M - impianti meccanici

S - opere strutturali

Ai - prevenzione incendi

Ac - valutazioni acustiche

Sic - sicurezza



Elaborato: **A - EPU**

Scala: ---

Spazio riservato agli uffici:

Num.Ord. TARIFFA	DESCRIZIONE DELL'ARTICOLO	unità di misura	PREZZO UNITARIO
Nr. 1 08.03.0010.002	CANNE DI ESALAZIONE IN CEMENTO VIBROCOMPRESSO A PARETE SEMPLICE. Della dimensione interna cm 20x20. CANNE DI ESALAZIONE IN CEMENTO VIBROCOMPRESSO A PARETE SEMPLICE. Canne di esalazione in cemento vibrocompressso a parete semplice, fornite e poste in opera. Sono compresi: le cravatte; i collari; la sigillatura dei giunti con stoppa catramata e malta di cemento; le opere murarie; i pezzi speciali. E' inoltre compreso quanto altro occorre per dare l'opera completa e funzionante. Sono esclusi i torrini che saranno compensati a parte. Della dimensione interna cm 20x20. euro (trentauno/28)	m	31,28
Nr. 2 08.03.0040.001	TORRINO O CAMINO PER CANNE DI ESALAZIONE SEMPLICI E A DOPPIA PARETE. Delle dimensioni interne di cm 20x20. TORRINO O CAMINO PER CANNE DI ESALAZIONE SEMPLICI E A DOPPIA PARETE. Torrino o camino di esalazione in cemento, per canne semplici e a doppia parete, fornito e posto in opera. Sono compresi: i collegamenti con la canna sottostante e con la copertura; le opere murarie. E' inoltre compreso quanto altro occorre per dare l'opera completa e funzionante. Delle dimensioni interne di cm 20x20. euro (cinquantanove/80)	cad	59,80
Nr. 3 09.02.0020	Infisso in ferro INFISSE IN PROFILATO TUBOLARE IN LAMIERA DI ACCIAIO ZINCATO. Infisso in profilato tubolare in lamiera di acciaio zincato da 15/10 per finestra ad uno o più battenti, fissi od apribili, con o senza sopra-luce fisso o apribile, costituito da telaio fisso in profilato di sezione non inferiore a mm 50, listoni dei battenti e delle traverse di sezione adeguata, fornito e posto in opera. Sono compresi: i fermavetro; il gocciolatoio; le staffe; le cerniere in acciaio con rondelle; le cremonesi in ottone cromato, tutti gli accessori necessari; le opere murarie; una mano di aggrappante antiruggine e due mani di vernice. E' inoltre compreso quanto altro occorre per dare l'opera finita. E' esclusa la fornitura e posa dell'eventuale vetro. (Prezziario regionale Umbria) euro (centoventisei/10)	mq	126,10
Nr. 4 09.02.0040	COMPENSO PER MECCANISMO DI ANTA A RIBALTA. COMPENSO PER MECCANISMO DI ANTA A RIBALTA. Compenso agli infissi in ferro realizzati con meccanismo di apertura ad ante a ribalta. euro (novantasette/50)	cad	97,50
Nr. 5 09.03.0011.002	Maggiorazione per finestre e portefinestre per profilo a taglio termico e giunto aperto Maggiorazione per finestre e portefinestre per impiego di profilo 62/72 a taglio termico e giunto aperto euro (cinquantasette/00)	mq	57,00
Nr. 6 13.31.0050.002	Foratura con carotatrice per fori dal diametro 140 fino a 250 mm. FORATURA CON CAROTATRICE ESEGUITA SU MURATURA LEGGERA. Foratura di pareti in muratura leggera eseguita con macchina carotatrice a secco oppure ad acqua per diametri fino a 250 mm, idonea per passaggio di tubazioni ed impianti in genere. Sono compresi: i ponteggi interni fino ad una quota di m 4,0 rispetto al piano di appoggio; il carico, il trasporto e lo scarico a rifiuto del materiale di risulta alla pubblica discarica. La foratura è valutata con una quota fissa in funzione del diametro del foro più una quota aggiuntiva in funzione della profondità del foro in centimetri. Quota fissa per fori dal diametro 140 fino a 250 mm. (Prezziario regionale Umbria) euro (quarantasette/20)	cad	47,20
Nr. 7 13.31.0050.004	Foratura con carotatrice per fori dal diametro 141 fino a 160 mm. FORATURA CON CAROTATRICE ESEGUITA SU MURATURA LEGGERA. Foratura di pareti in muratura leggera eseguita con macchina carotatrice a secco oppure ad acqua per diametri fino a 250 mm, idonea per passaggio di tubazioni ed impianti in genere. Sono compresi: i ponteggi interni fino ad una quota di m 4,0 rispetto al piano di appoggio; il carico, il trasporto e lo scarico a rifiuto del materiale di risulta alla pubblica discarica. La foratura è valutata con una quota fissa in funzione del diametro del foro più una quota aggiuntiva in funzione della profondità del foro in centimetri. Quota aggiuntiva per fori dal diametro 141 fino a 160 mm. (Prezziario regionale Umbria) euro (due/84)	cm	2,84
Nr. 8 16.02.0070.004	ACCESSORI PER PORTE TAGLIAFUOCO. Maniglione antipánico tipo Push. ACCESSORI PER PORTE TAGLIAFUOCO. Accessori per porte antincendio da conteggiare come sovrapprezzo per ciascun battente su cui è installato l'accessorio. Sono compresi: la fornitura; l'installazione; le eventuali opere murarie. E' inoltre compreso quanto altro occorre per dare l'opera finita. Sono esclusi i collegamenti elettrici. Maniglione antipánico tipo Push. (Prezziario regionale Umbria) euro (trecentoquarantaquattro/50)	cad	344,50
Nr. 9 999.999	Imprevisti, economie e arrotondamento Opere non suscettibili di esatta valutazione, imprevisti, economie e arrotondamento. Da contabilizzarsi su liste in economia mezzi d'opera e provviste predisposte dalla DL. euro (seicentoquattro/54)		604,54
Nr. 10 A - 008.209.1	Pannello isolante in polistirene espanso estruso XPS FORNITURA E POSA IN OPERA DEL SOLO ISOLANTE in pannelli in polistirene espanso estruso a cellule chiuse (XPS) conforme alla norma UNI EN 13164:2015, con assorbimento d'acqua minimo ed un'altissima resistenza meccanica a carico dinamico e permanente (densità elevata), esente da CFC, HCF e HCFC, in classe E di reazione al fuoco secondo UNI EN 13501-1:2009, con bordo battentato euro (quindici/09)	mq	15,09
Nr. 11 A - 012.022.1	Intonaco civile CAM per interni per superfici verticali e orizzontali Intonaco civile per interni per superfici verticali e orizzontali composto da due materiali:		

Num.Ord. TARIFFA	DESCRIZIONE DELL'ARTICOLO	unità di misura	PREZZO UNITARIO
	<p>- Intonaco civile traspirante certificato di pura calce naturale NHL e Geolegante - Classe CS II. Realizzazione di intonaco ad altissima traspirabilità per muri interni ed esterni con malta a base di pura calce naturale NHL 3.5 e Geolegante, e inerti di sabbia silicea e calcare dolomitico in curva granulometrica 0 - 1,4 mm, GreenBuilding Rating 5 (tipo Geocalce Intonaco o prodotto equivalente). Le caratteristiche richieste, ottenute esclusivamente con l'impiego di materie prime di origine rigorosamente naturale, garantiranno un'altissima traspirabilità dell'intonaco (coefficiente di resistenza al vapore acqueo ≤ 15), una naturale conducibilità termica (pari a 0,54 W/(m K)). L'intonaco naturale dovrà soddisfare anche i requisiti della norma EN 998/1 - GP/ CS II / W0, adesione $\geq 0,1$ N/mm², reazione al fuoco classe A1. L'intonaco avrà uno spessore non superiore ai 15 mm per mano. L'applicazione sarà da eseguire a mano o con intonacatrice.</p> <p>Resa del prodotto Geocalce Intonaco o prodotto equivalente: ≈ 13 kg/m² per cm di spessore.</p> <p>- Rasante naturale certificato, eco-compatibile, di pura calce naturale NHL 3.5 a norma EN459-1, per la finitura a grana fine altamente traspirante di intonaci. Biocalce Intonachino Fino o prodotto equivalente è un rasante traspirante per interventi di finitura superficiale a grana fine di intonaci civili e di risanamento nei cicli Biocalce. Interventi di finitura superficiale di intonaci eseguita a civile fine dello spessore complessivo non superiore ai 5 mm costituita da malta ad altissima porosità, igroscopicità e traspirabilità di pura calce idraulica naturale NHL 3.5 e inerti in fino di marmo di calcare dolomitico, a ventilazione naturale attiva nella diluizione degli inquinanti indoor, batteriostatico e fungistatico naturale, GreenBuilding Rating 4 (tipo Biocalce Intonachino Fino o prodotto simile). Le caratteristiche richieste, ottenute esclusivamente con l'impiego di materie prime di origine rigorosamente naturale, garantiranno una buona aderenza al supporto ($\geq 0,3$ N/mm²). Frattazzata, spugnata o spatolata. Resa del prodotto Biocalce Intonachino Fino o prodotto equivalente: $\approx 1,6$ kg/m² per mm di spessore.</p> <p>Il titolo comprende inoltre la stesura a mano o con macchina intonacatrice, compresa la riquadratura di spigoli vivi, rientranti e sporgenti, l'eventuale ripresa, dopo la chiusura, di tracce di qualunque genere, la muratura di eventuali ganci al soffitto e le riprese di zoccolature e serramenti; sono inoltre compresi gli oneri per i ponti di servizio con altezza massima m 2,00 e/o trabattelli a norma, anche esterni, mobili o fissi, per opere di altezza fino a m 4,00 dal piano di calpestio, il tutto per dare il titolo compiuto e finito a regola d'arte.</p> <p>euro (trentatre/76)</p>	mq	33,76
<p>Nr. 12 A - 013.320.1</p>	<p>Cavedio tecnico in cartongesso - tipologia A</p> <p>Fornitura e posa in opera di cavedio tecnico per passaggio tubazioni realizzato da n. 2 guide orizzontali, una inferiore ed una superiore, realizzate con profilati in acciaio zincato a forma di "U", sezione nominale d'ingombro 30 × 40 mm e spessore nominale della lamiera 0,6 mm fissate al pavimento e soffitto mediante tasselli previa interposizione di nastro di disgiunzione mono-adesivo; montanti realizzati con profilati in acciaio zincato sagomati a forma di "C", sezione nominale d'ingombro 30 × 50 mm e spessore nominale della lamiera 0,6 mm, ed inseriti alle estremità nelle guide sopra descritte;</p> <p>riempimento dei vuoti avendo cura di fasciare i condotti/tubazioni con strato di materiale isolante, rotoli in lana di vetro, densità 17 K/m³, reazione al fuoco (Euroclasse): A1 (EN 13501-1); resistenza al passaggio del vapore acqueo μ: 1 (EN 12086), pannellatura di rivestimento realizzata con pannello in gesso fibra tipo Knauf Vidiwall o equivalente, spessore 12,5 mm, densità 1250 Kg/m³. Sono compresi la formazione degli spigoli vivi, la rete per la stuccatura dei giunti e la sigillatura, l'attacco con il soffitto con nastro vinilico adesivo oltre l'impiego di ogni elemento per il fissaggio e la finitura, oltre il calo ed il sollevamento in alto dei materiali, i ponti di servizio con altezza massima m 2,00 e/o trabattelli a norma, anche esterni, mobili o fissi e ogni altro onere e magistero per dare il lavoro finito a regola d'arte.</p> <p>euro (sessantacinque/38)</p>	mq	65,38
<p>Nr. 13 A - 013.350.1</p>	<p>Botola per accesso in sottotetto</p> <p>Realizzazione di botola in pannello truciolare o in multistrato con scala richiudibile retrattile per soffitte, sottotetti, soppalchi e mansarde con accesso verticale a parete con foro 80 x 120 cm con telaio in alluminio posto a filo parete. La cassa della stessa si adatta ad un foro con le indicate misure. La scala è realizzata in 13 gradini con struttura mobile a pantografo in lamiera d'acciaio stampata e zincata con spessore di 15/10. La scala retrattile è corredata di molle per facilitare le operazioni di chiusura ed apertura, sull lato destro è posizionato un corrimano telescopico realizzato in tubolare al fine di agevolare la salita e la discesa. Nella parte superiore della botola vi sono dei maniglioni strutturali a cui aggrapparsi. Il fissaggio avviene a mezzo di 4 angolari che sorreggono la scala dall'alto. Sono altresì previsti dei fori nella cassa della scala per il tassellamento al muro e l'inserimento di uno spessore tra il muro e la parte esterna della cassa in modo che la stessa vada in battuta sul sostegno inserito al fine di evitare, avvitando, la piegatura della cassa metallica stessa.</p> <p>La cassa da fissare nel foro è realizzata in lamiera d'acciaio zincata con spessore 10/10 adattabile a solai con spessori compresi tra i 15 e i 27 cm. Alla cassa è fissato un pannello di legno truciolare a bassissima emissione di formaldeide.</p> <p>La misura dei gradini della scala retrattile è di 35 x 10 cm (larghezza gradino per pedata) I gradini sono dotati di zigrinatura anti scivolo.</p> <p>Nel titolo sono compresi tutti i materiali per il fissaggio del telaio alla muratura, ammorsamenti, viterie e altra utensileria compreso l'impiego di ogni elemento per il fissaggio e la finitura, oltre il calo ed il sollevamento in alto dei materiali, i ponti di servizio con altezza massima m 2,00 e/o trabattelli a norma, anche esterni, mobili o fissi e ogni altro onere e magistero per dare il lavoro finito a regola d'arte.</p> <p>euro (millesei/60)</p>	cadauno	1'006,60
<p>Nr. 14 A - 016.010</p>	<p>Pavimento industriale</p> <p>Fornitura e posa in opera di pavimento industriale a spolvero eseguito con calcestruzzo dello spessore di cm 10, rck 425 n/mm^q, classe di resistenza caratteristica C28/35 a basso modulo di ritiro, lavorabilità s3, spolvero con miscela di 3 kg di cemento e 3 kg di quarzo sferoidale per mq, frattazzatura all'inizio della fase di presa fino al raggiungimento di una superficie liscia ed omogenea; compresa la successiva delimitazione di aree di superficie 9÷12 mq realizzata con l'esecuzione di tagli longitudinali e trasversali, di profondità pari ad un terzo dello spessore complessivo della pavimentazione e larghi 0,5 cm, successivamente sigilati con resine bituminose. Il titolo comprende inoltre la fornitura in opera di rete elettrosaldata diam. mm 6 maglia 20x20 opportunamente distanziata con barre in pvc h. 2,5 cm., la preparazione di piano di posa per la pavimentazione industriale, la campionatura dell'opera da eseguire per la preventiva approvazione da parte della D.L., compreso altresì ogni altro onere e magistero per l'esecuzione del lavoro a regola d'arte.</p> <p>Colore a scelta della DL.</p> <p>euro (cinquantasei/78)</p>	mq	56,78
<p>Nr. 15</p>	<p>Porte interne in legno</p>		

Num.Ord. TARIFFA	DESCRIZIONE DELL'ARTICOLO	unità di misura	PREZZO UNITARIO
A - 020.012	Porta tamburata con intelaiatura perimetrale in legno di Abete, struttura cellulare interna a nido d'api e pannelli fibro-legnosi impiallacciato sulle due facce in essenze varie (noce, mogano, rovere, ciliegio, larice, pino, douglas, ecc), complanare con cerniere a scomparsa ad un'anta di qualunque dimensione, compreso serratura, ferramenta, cerniere, guarnizioni, maniglie standard e verniciatura previa mano di preparazione con prodotto impregnante contro muffe e funghi. Accompagnate da documentazione attestante la conformità alla Direttiva Prodotti da Costruzione 89/106 e alla norma di prodotto di pertinenza (marcatura CE). Ove previsto dalla norma UNI 7697:2015 devono essere impiegati vetri di sicurezza all'infortunio. E' inoltre compreso contro telaio in legno di Abete per porte a battente, con dimensioni massime di circa 1,00x2,40 m completo di catene di controvento e grappe di fissaggio e quanto altro occorre per dare l'opera finita. euro (cinquecentosessantatre/77)	mq	563,77
Nr. 16 A - 020.500	Specchio wc disabili Fornitura e posa in opera di specchio per locali wc per disabili, delle dimensioni pari a cm 60x60, con telaio metallico e vetro di sicurezza, basculante sull'asse orizzontale, completo di piastre e viti di fissaggio, pellicola protettiva, da posizionarsi seconde le direttive della DL, compresa la pulizia finale ed ogni altro onere necessario al corretto montaggio. euro (trecentootto/85)	cad	308,85
Nr. 17 A - 032.510.1	Fori di areazione solaio Realizzazione di fori di areazione al solaio piano terreno costituito da tubazione di sfiato in tubo corrugato atto ad essere curvato durante il percorso del diametro interno di mm 120 posizionato all'interno del solaio per la presa d'aria e condotto fin nella muratura esistente per l'espulsione dell'aria. Il titolo comprende l'utilizzo di piccoli mezzi manuali o meccanici atti a non indebolire le pareti esistenti; la traccia nella parete esistente e la formazione del vano; gli scassi; gli sfondi; la tubazione di areazione e sfiato della lunghezza necessaria fino ad un'altezza esterna in parete non inferiore a 40 cm dal piano marciapiede; il posizionamento della tubazione dalla presa d'aria, alla risalita in parete ed all'uscita secondo gli schemi di progetto; l'onere del bloccaggio del condotto al fine di evitare il fenomeno del galleggiamento durante la fase del getto in cls; le reticelle anti-insetto poste all'estremità del condotto; la griglia in ghisa, che dovrà essere preventivamente accettata dalla D.L., da installarsi a filo parete esterna; la chiusura delle tracce; le opere di rifinitura ad intonaco civile con rifinitura a velo della superficie tale da sormontare adeguatamente l'intonaco esistente ed ogni altro onere e magistero per dare il titolo finito a regola d'arte e conforme secondo quanto prescritto dai grafici di progetto. euro (centocinquantesette/04)	cad	157,04
Nr. 18 A - 038.300.1	Fornitura e posa in opera di maniglione orizzontale Fornitura e posa in opera di apparecchio sanitario per disabili ed accessori: il materiale deve essere di ottima qualità, privo di difetti, slabbature, ammaccature o altre deformazioni o imperfezioni e rispondente alle caratteristiche stabilite dalle prescrizioni contrattuali e conforme alle consuetudini commerciali. Maniglione orizzontale per doccia, vasca, WC, porta, ecc., in alluminio rivestito in nylon, diametro esterno 35 mm interasse degli agganci a muro 405 mm euro (centodiciotto/67)	cad	118,67
Nr. 19 A - 038.300.3	Fornitura e posa in opera di maniglione di sostegno ribaltabile Fornitura e posa in opera di apparecchio sanitario per disabili ed accessori: il materiale deve essere di ottima qualità, privo di difetti, slabbature, ammaccature o altre deformazioni o imperfezioni e rispondente alle caratteristiche stabilite dalle prescrizioni contrattuali e conforme alle consuetudini commerciali. Maniglione di sostegno ribaltabile per lavabo, WC, bidet, ecc., in acciaio zincato o tubo di alluminio rivestito in nylon, diametro esterno 35 mm, completo di portarotoli a muro, profondità 80 cm euro (trecentotrentadue/10)	cad	332,10
Nr. 20 A - 038.415.1	Miscelatore monocomando cromato per lavabo Fornitura e posa in opera di rubinetterie per apparecchio sanitario: il materiale deve essere di ottima qualità, privo di difetti, slabbature, ammaccature o altre deformazioni o imperfezioni e rispondente alle caratteristiche stabilite dalle prescrizioni contrattuali e conforme alle consuetudini commerciali. Miscelatore monocomando cromato per lavabo con scarico automatico normale euro (novantacinque/67)	cad	95,67
Nr. 21 A - 038.420.1	Miscelatore monocomando cromato per lavabo con leva a gomito Rubinetterie per apparecchio sanitario: il materiale deve essere di ottima qualità, privo di difetti, slabbature, ammaccature o altre deformazioni o imperfezioni e rispondente alle caratteristiche stabilite dalle prescrizioni contrattuali e conforme alle consuetudini commerciali. Rubinetto miscelatore per lavabo con leva a gomito (legge n 13/88 D.M. 236/89 D.P.R. 384/78) realizzato in ottone lucidato e cromato con vitone passante in ottone diam. 1/2" euro (centoquattordici/31)	cad	114,31
Nr. 22 A - 149.100.100	Demolizione di caminetto e canna fumaria Demolizione dell'esistente camino in cotto, relativa canna fumaria e camino in copertura da effettuarsi a mano o con l'ausilio di piccoli mezzi meccanici compreso il ripristino dell'immissione della canna fumaria. Nella voce è compresa la chiusura del solaio di copertura con tegole marsigliesi uguali a quelle esistenti nonchè il trasporto del materiale di risulta nella pubblica discarica. euro (quattrocentonovantanove/10)	a corpo	499,10
Nr. 23 A - 14.030	Verniciatura a smalti per locali servizi Verniciatura per interni su intonaco nuovo o preparato con idropittura lavabile previa mano di fissativo euro (venticinque/19)	mq	25,19
Nr. 24 TOS23_01.A05.0 01.001	Riempimento di scavi o buche eseguito con mezzi meccanici con materiale proveniente da scavi. Riempimento di scavi o buche eseguito con mezzi meccanici con materiale proveniente da scavi. euro (tre/68)	m³	3,68
Nr. 25	Muratura in elevazione di mattoni UNI pieni (25x12x5,5), spessore 12 cm (una testa) eseguita con malta bastarda		

Num.Ord. TARIFFA	DESCRIZIONE DELL'ARTICOLO	unità di misura	PREZZO UNITARIO
TOS23_01.C01.02.001	Muratura in elevazione di mattoni UNI pieni (25x12x5.5), spessore 12 cm (una testa) eseguita con malta bastarda euro (novantaotto/97)	mq	98,97
Nr. 26 TOS23_01.D05.01.002	Manto di impermeabilizzazione guaina 4 mm per fondazioni Fornitura e posa in opera di membrana impermeabilizzante elastoplastomerica ad alta concentrazione di bitume e polimeri, armata con t.n.t. a filo continuo poliester, posta a fiamma flessibilità a freddo -15°C, spessore mm 4, in strato semplice su pareti verticali, su piani orizzontali o inclinati, compreso gli oneri per la preparazione dei supporti sia orizzontali che verticali, la formazione dei giunti, il taglio o la suggellatura degli incastri di muro per la profondità necessaria e i colli di raccordo con le pareti verticali; sono compresi inoltre il sollevamento dei materiali, i ponti di servizio e/o trabattelli a norma con altezza massima m 2,00, anche esterni, mobili o fissi, il tutto per dare il titolo compiuto e finito a regola d'arte. euro (quindici/16)	mq	15,16
Nr. 27 TOS23_01.E02.003.001	Posa in opera di pavimento in gres e ceramica posati a colla Posa in opera di pavimento in ceramica, gres, klinker o prodotti similari, posate a colla su sottofondo preconstituito, compreso sigillature dei giunti, distanziatori (se necessari) e pulizia finale, secondo la UNI 11493:2013 con piastrelle rettangolari o quadrate posate lineari o diagonali. Posa in opera di pavimenti di qualsiasi tipo, compresi i materiali di allettamento o di incollaggio, i tagli e lo sfrido, la formazione di quartaboni, eventuali riprese di mantelline, stuccatura dei giunti e pulizia finale, il tutto per dare il titolo compiuto e finito a regola d'arte. Sono esclusi la fornitura del materiale (salvo diversa indicazione) e la preparazione del fondo di posa. euro (tredici/28)	mq	13,28
Nr. 28 TOS23_01.E07.005.003	Posa in opera di finestra fino a 1,7 mq e con apertura oscillobattente e/o vasistas POSA IN OPERA DI FINESTRE E PORTEFINESTRE in legno, pvc, alluminio, legnoalluminio e alluminiolegno, ad una o più ante. E' compreso il materiale per la posa e sigillatura/isolamento del giunto secondario su 3 piani funzionali secondo criteri e requisiti 11673-1, escluso il controltaio e/o monoblocco. Per vani FINESTRA fino a 1,7 mq e con apertura oscillobattente e/o vasistas euro (settantaotto/06)	cad	78,06
Nr. 29 TOS23_01.E07.005.107	Posa in opera di finestra d 2,8 mq fino a 4,6 mq e con apertura oscillobattente e/o vasistas POSA IN OPERA DI FINESTRE E PORTEFINESTRE in legno, pvc, alluminio, legnoalluminio e alluminiolegno, ad una o più ante. E' compreso il materiale per la posa e sigillatura/isolamento del giunto secondario su 3 piani funzionali secondo criteri e requisiti 11673-1, escluso il controltaio e/o monoblocco. Per vani PORTAFINESTRA superiori a 2,8 mq e fino a 4,6 mq con apertura oscillobattente e/o vasistas euro (centosettantaquattro/86)	cad	174,86
Nr. 30 TOS23_01.F03.002.002	Posa in opera di vetri su serramenti in ferro Posa in opera di vetri su serramenti in profilati Profilato a T od a L di ferro: fermavetro riportato fissato con viti e sigillatura in silicone. Nel titolo è escluso il costo dei materiali (vetro o cristalli), di qualsiasi dimensione, su infissi e telai metallici o in legno, compreso mastice e tasselli per il fissaggio, eventuale fermavetro e/o guarnizioni in gomma, sigillatura con silicone e quant'altro occorrente per dare il lavoro finito a regola d'arte. euro (quindici/87)	mq	15,87
Nr. 31 TOS23_01.F04.001.001	Preparazione di intonaco rasatura Preparazione di intonaco rasierato con una mano di bianco compreso idonea preparazione delle superfici da pitturare, l'eventuale protezione di altre opere finite, la rimozione e la pulitura di tutte le superfici eventualmente intaccate; compreso i ponti di servizio con altezza massima m 2,00 e/o trabattelli a norma, anche esterni, mobili o fissi, il tutto per dare il titolo compiuto e finito a regola d'arte. euro (undici/45)	mq	11,45
Nr. 32 TOS23_01.F04.012.017	Preparazione e verniciatura di opere metalliche con smalto sintetico alchidico Verniciatura di opere metalliche con finitura tipo carrozzeria di superfici in ferro consistente in: rasatura a due riprese con stucco sintetico, abrasivatura totale, mano di fondo, revisione della rasatura e abrasivatura parziale, due mani di finitura con smalto sintetico alchidico euro (trenta/58)	mq	30,58
Nr. 33 TOS23_01CAM.C01.011.002	Muratura per tramezzi eseguita con malta di calce bastarda sp. 12 cm Muratura in elevazione di tramezzi con blocchi in laterizio normale, spessore 12 cm rispondente ai CAM, di cui al decreto M.I.T.E 23-06-2022 (Criteri ambientali minimi per l'affidamento del servizio di progettazione di interventi edilizi, per l'affidamento dei lavori per interventi edilizi e per l'affidamento congiunto di progettazione e lavori per interventi edilizi.) eseguita con malta bastarda (M5). Muratura eseguita con elementi in laterizio o cls, con idonea malta, per pareti e tramezzature rette o curvilinee, e rispondenti ai decreti del Ministero della Transizione ecologica (M.I.T.E.) aventi ad oggetto i criteri ambientali minimi (C.A.M.), compreso l'impiego di regoli a piombo in corrispondenza degli spigoli del muro e di cordicelle per l'allineamento dei mattoni, il calo ed il sollevamento in alto dei materiali, la formazione di riseghe, mazzette e collegamenti, spigoli, curvature, i ponti di servizio con altezza massima m 2,00 e/o trabattelli a norma, anche esterni, mobili o fissi e ogni altro onere e magistero per dare il lavoro finito a regola d'arte. euro (quarantacinque/48)	mq	45,48
Nr. 34 TOS23_01CAM.C01.013.002	Muratura foratelle spessore 8 cm eseguita con malta bastarda Muratura in elevazione di tramezzi con blocchi in laterizio normale (foratelle) spessore 8 cm, rispondente ai CAM, di cui al decreto M.I.T.E 23-06-2022 (Criteri ambientali minimi per l'affidamento del servizio di progettazione di interventi edilizi, per l'affidamento dei lavori per interventi edilizi e per l'affidamento congiunto di progettazione e lavori per interventi edilizi.) eseguita con malta bastarda (M5). Muratura non portante eseguita con elementi in laterizio o cls, con idonea malta, per pareti e tramezzature rette o curvilinee, e		

Num.Ord. TARIFFA	DESCRIZIONE DELL'ARTICOLO	unità di misura	PREZZO UNITARIO
Nr. 35 TOS23_01CAM. C02.010.001	rispondenti ai decreti del Ministero della Transizione ecologica (M.I.T.E.) aventi ad oggetto i criteri ambientali minimi (C.A.M.), compreso l'impiego di regoli a piombo in corrispondenza degli spigoli del muro e di cordicelle per l'allineamento dei mattoni, il calo ed il sollevamento in alto dei materiali, la formazione di riseghe, mazzette e collegamenti, spigoli, curvature, i ponti di servizio con altezza massima m 2,00 e/o trabattelli a norma, anche esterni, mobili o fissi e ogni altro onere e magistero per dare il lavoro finito a regola d'arte. euro (trentaotto/13)	mq	38,13
Nr. 36 TOS23_02.A03.0 05.001	Controsoffitto in cartongesso spessore lastra in cartongesso mm 12,5 Controsoffitto in lastre di cartongesso rispondente ai CAM, di cui al decreto M.I.T.E 23-06-2022 (Criteri ambientali minimi per l'affidamento del servizio di progettazione di interventi edilizi, per l'affidamento dei lavori per interventi edilizi e per l'affidamento congiunto di progettazione e lavori per interventi edilizi) fissate mediante viti autoperforanti ad una struttura costituita da profilati in lamiera di acciaio zincato sorretto da pendinature, dello spessore di 6/10 mm ad interesse di 600 mm; compreso la fornitura e posa della struttura e la stuccatura dei giunti spessore lastra in cartongesso mm 12,5. PARETI E CONTROSOFFITTI IN CARTONGESSO CAM eseguiti con pannelli in cartongesso singoli o accoppiati, posati a secco o con idonea colla, per pareti, contropareti e controsoffitti retti e o curvilinei e rispondenti ai decreti del Ministero della Transizione ecologica (M.I.T.E.) aventi ad oggetto i criteri ambientali minimi (C.A.M.). euro (quarantatre/70)	mq	43,70
Nr. 37 TOS23_02.A03.0 09.002	Demolizione e taglio a forza di muratura per apertura di porte Demolizione e taglio a forza di muratura per apertura di porte o vani a sezione obbligata a qualsiasi piano, altezza o profondità, eseguito a mano o con ausilio di piccoli mezzi meccanici, compresi i puntellamenti relativi alle sole parti da demolire, la muratura di mazzette e sguanci a mattoni di larghezza massima due teste, la ricostruzione di parapetti e simili di spessore massimo di una testa, eseguiti con malta bastarda; esclusa la formazione di architravature e altri ripristini; misurazione per volume effettivo al grezzo del vano ricavato, compresi sguanci o sottodavanzali, con minimo di mc 0,50: in pietrame o mista di qualsiasi spessore per interventi di ristrutturazione edilizia compreso, ove non diversamente indicato, il calo, sollevamento e movimentazione dei materiali di risulta con qualsiasi mezzo (tranne a spalla) fino al piano di carico e/o fino al mezzo di trasporto, nell'ambito del cantiere; sono compresi i ponti di servizio con altezza massima m 2,00 e/o trabattelli a norma, anche esterni, mobili o fissi ed ogni altro onere e magistero per dare il lavoro finito a regola d'arte. Sono esclusi il carico, trasporto e scarico, i costi di accesso per il conferimento dei rifiuti a impianto autorizzato ai fini del loro recupero o del loro smaltimento e gli eventuali tributi. euro (ottocentoquarantotto/49)	mc	848,49
Nr. 38 TOS23_02.A03.0 09.004	Demolizione di pavimento interno e sottostante malta di allettamento fino ad uno spessore di cm 5 Demolizione o rimozione di pavimentazioni, massetti e vespai, escluse opere provvisorie di pavimento e sottostante malta di allettamento di qualsiasi dimensione e fino ad uno spessore di cm 5 per interventi di ristrutturazione edilizia compreso, ove non diversamente indicato, il calo, sollevamento e movimentazione dei materiali di risulta con qualsiasi mezzo (tranne a spalla) fino al piano di carico e/o fino al mezzo di trasporto, nell'ambito del cantiere; sono compresi i ponti di servizio con altezza massima m 2,00 e/o trabattelli a norma, anche esterni, mobili o fissi ed ogni altro onere e magistero per dare il lavoro finito a regola d'arte. Sono esclusi il carico, trasporto e scarico, i costi di accesso per il conferimento dei rifiuti a impianto autorizzato ai fini del loro recupero o del loro smaltimento e gli eventuali tributi. euro (sedici/76)	mq	16,76
Nr. 39 TOS23_02.A03.0 11.001	Demolizione zoccolino battiscopa di qualsiasi tipo, dimensione e spessore Demolizione o rimozione di pavimentazioni, massetti e vespai, escluse opere provvisorie di zoccolino battiscopa di qualsiasi tipo, dimensione e spessore per interventi di ristrutturazione edilizia compreso, ove non diversamente indicato, il calo, sollevamento e movimentazione dei materiali di risulta con qualsiasi mezzo (tranne a spalla) fino al piano di carico e/o fino al mezzo di trasporto, nell'ambito del cantiere; sono compresi i ponti di servizio con altezza massima m 2,00 e/o trabattelli a norma, anche esterni, mobili o fissi ed ogni altro onere e magistero per dare il lavoro finito a regola d'arte. Sono esclusi il carico, trasporto e scarico, i costi di accesso per il conferimento dei rifiuti a impianto autorizzato ai fini del loro recupero o del loro smaltimento e gli eventuali tributi. euro (quattro/34)	m	4,34
Nr. 40 TOS23_02.A03.0 33.001	Spicconatura di intonaco Spicconature di intonaci fino a ritrovare il vivo della muratura sottostante, compreso rimozione del velo, stabilitura ed arricciatura per uno spessore massimo di cm 3; escluso eventuali rimpelli o maggiori rinzaffi per regolarizzazione di pareti o soffitti e qualsiasi opera provvisoria su pareti interne ed esterne con intonaco a calce per interventi di ristrutturazione edilizia compreso, ove non diversamente indicato, il calo, sollevamento e movimentazione dei materiali di risulta con qualsiasi mezzo (tranne a spalla) fino al piano di carico e/o fino al mezzo di trasporto, nell'ambito del cantiere; sono compresi i ponti di servizio con altezza massima m 2,00 e/o trabattelli a norma, anche esterni, mobili o fissi ed ogni altro onere e magistero per dare il lavoro finito a regola d'arte. Sono esclusi il carico, trasporto e scarico, i costi di accesso per il conferimento dei rifiuti a impianto autorizzato ai fini del loro recupero o del loro smaltimento e gli eventuali tributi. euro (undici/89)	mq	11,89
Nr. 40 TOS23_02.A03.0 33.001	Smontaggio di serramenti in legno Smontaggio di serramenti interni o esterni, a qualsiasi piano, compreso il disancoraggio di staffe, arpioni e quanto altro bloccato nelle strutture murarie, il calo e tiro in alto ed accatastamento entro un raggio di m 50; escluso le riprese di murature o di intonaci. Si misura la superficie libera del vano risultante, compreso eventuale fasciambotte su muri di spessore fino a cm 26 per infissi in legno per interventi di ristrutturazione edilizia compreso, ove non diversamente indicato, il calo, sollevamento e movimentazione dei materiali di risulta con qualsiasi mezzo (tranne a spalla) fino al piano di carico e/o fino al mezzo di trasporto, nell'ambito del cantiere; sono compresi i ponti di servizio con altezza massima m 2,00 e/o trabattelli a norma, anche esterni, mobili o fissi ed ogni altro onere e magistero per dare il lavoro finito a regola d'arte. Sono esclusi il carico, trasporto e scarico, i costi di accesso per il conferimento dei rifiuti a impianto autorizzato ai fini del loro recupero o del loro smaltimento e gli eventuali tributi. euro (ventiuno/22)	mq	21,22

Num.Ord. TARIFFA	DESCRIZIONE DELL'ARTICOLO	unità di misura	PREZZO UNITARIO
Nr. 41 TOS23_02.A03.0 33.002	<p>Smontaggio di serramenti in metallo Smontaggio di serramenti interni o esterni, a qualsiasi piano, compreso il disancoraggio di staffe, arpioni e quanto altro bloccato nelle strutture murarie, il calo e tiro in alto ed accatastamento entro un raggio di m 50; escluso le riprese di murature o di intonaci. Si misura la superficie libera del vano risultante, compreso eventuale fasciambotte su muri di spessore fino a cm 26 per infissi in metallo per interventi di ristrutturazione edilizia compreso, ove non diversamente indicato, il calo, sollevamento e movimentazione dei materiali di risulta con qualsiasi mezzo (tranne a spalla) fino al piano di carico e/o fino al mezzo di trasporto, nell'ambito del cantiere; sono compresi i ponti di servizio con altezza massima m 2,00 e/o trabattelli a norma, anche esterni, mobili o fissi ed ogni altro onere e magistero per dare il lavoro finito a regola d'arte. Sono esclusi il carico, trasporto e scarico, i costi di accesso per il conferimento dei rifiuti a impianto autorizzato ai fini del loro recupero o del loro smaltimento e gli eventuali tributi. euro (trentadue/26)</p>	mq	32,26
Nr. 42 TOS23_02.A03.0 33.003	<p>Smontaggio di cancellate ed inferriate in ferro Smontaggio di serramenti interni o esterni, a qualsiasi piano, compreso il disancoraggio di staffe, arpioni e quanto altro bloccato nelle strutture murarie, il calo e tiro in alto ed accatastamento entro un raggio di m 50; escluso le riprese di murature o di intonaci. Si misura la superficie libera del vano risultante, compreso eventuale fasciambotte su muri di spessore fino a cm 26 per ringhiere, cancellate ed inferriate in ferro a disegno semplice per interventi di ristrutturazione edilizia compreso, ove non diversamente indicato, il calo, sollevamento e movimentazione dei materiali di risulta con qualsiasi mezzo (tranne a spalla) fino al piano di carico e/o fino al mezzo di trasporto, nell'ambito del cantiere; sono compresi i ponti di servizio con altezza massima m 2,00 e/o trabattelli a norma, anche esterni, mobili o fissi ed ogni altro onere e magistero per dare il lavoro finito a regola d'arte. Sono esclusi il carico, trasporto e scarico, i costi di accesso per il conferimento dei rifiuti a impianto autorizzato ai fini del loro recupero o del loro smaltimento e gli eventuali tributi. euro (trentadue/30)</p>	mq	32,30
Nr. 43 TOS23_02.A03.0 34.001	<p>Smontaggio di vetri rotti o non riutilizzabili Smontaggio di vetri di qualsiasi tipo in lastra fino a mq 1, da serramenti in legno o metallo e lucernari, misurazione dell'intera superficie vetrata compreso il calo e tiro in alto ed accatastamento entro un raggio di m 50, escluso: opere provvisorie e riprese di murature o di intonaci di vetri rotti o non riutilizzabili per interventi di ristrutturazione edilizia compreso, ove non diversamente indicato, il calo, sollevamento e movimentazione dei materiali di risulta con qualsiasi mezzo (tranne a spalla) fino al piano di carico e/o fino al mezzo di trasporto, nell'ambito del cantiere; sono compresi i ponti di servizio con altezza massima m 2,00 e/o trabattelli a norma, anche esterni, mobili o fissi ed ogni altro onere e magistero per dare il lavoro finito a regola d'arte. Sono esclusi il carico, trasporto e scarico, i costi di accesso per il conferimento dei rifiuti a impianto autorizzato ai fini del loro recupero o del loro smaltimento e gli eventuali tributi. euro (cinque/88)</p>	mq	5,88
Nr. 44 TOS23_02.A03.0 52.003	<p>Esecuzione di tracce o fori per passaggio di tubazioni per una sezione da 50,01 a 100 cmq Esecuzione di tracce o fori per passaggio di tubazioni, cavi, canalette, formazione sedi di incasso di manufatti vari e simili, su muratura di mattoni pieni, eseguita a mano o con l'ausilio di piccoli mezzi meccanici, a qualsiasi piano; compreso il ripristino delle murature al grezzo, a posa del manufatto avvenuta; escluso la posa del manufatto stesso per una sezione da 50,01 a 100 cmq euro (cinquantaquattro/24)</p>	m	54,24
Nr. 45 TOS23_02.A04.0 03.002	<p>Scavo a mano o piccoli mezzi meccanici Scavo a larga sezione in terreni sciolti e/o rocce tenere per la formazione di cassonetti per vespai all'interno di vani o cortili, per profondità fino a m 1,00 eseguito a mano con l'ausilio di piccole attrezzature compresi gli oneri per la rimozione dei trovanti rocciosi e/o relitti di muratura fino a mc 0,50, la regolarizzazione del fondo di scavo, il deflusso o l'aggetto dell'eventuale acqua presente fino ad un battente massimo di cm 20, l'estirpazione di ceppaie, gli oneri per le opere provvisorie quali le sbadacchiature per scavi ad una profondità inferiore a 1,50 m, il tutto per dare il titolo compiuto e finito a regola d'arte. Sono esclusi il carico, trasporto e scarico, i costi di accesso per il conferimento dei rifiuti a impianto autorizzato ai fini del loro recupero o del loro smaltimento e gli eventuali tributi. euro (centoquattro/95)</p>	mc	104,95
Nr. 46 TOS23_02.A07.0 01.003	<p>Carico, trasporto e scarico con mezzi meccanici su autocarro con portata mc 3,50 Carico, trasporto e scarico con mezzi meccanici su autocarro con portata mc 3,50. Movimentazione dei materiali in ambito di cantiere. Carico, trasporto e scarico dei rifiuti agli impianti autorizzati ai fini del loro recupero o del loro smaltimento, esclusi i costi di accesso per il loro conferimento, gli eventuali tributi. euro (trentadue/22)</p>	mc	32,22
Nr. 47 TOS23_02.B04.0 01.002	<p>Conglomerato cementizio per magrone Conglomerato cementizio per magroni o getti non armati o debolmente armati classe di resistenza caratteristica C12/15 composti e confezionati in cantiere con l'ausilio di betoniera, conformi alle Norme Tecniche per le Costruzioni di cui al D.M. 17/01/2018, classificato in base alla resistenza caratteristica C, compresi i ponti di servizio con altezza massima m 2,00 e/o trabattelli a norma, anche esterni, mobili o fissi e ogni altro onere e magistero per dare il lavoro finito a regola d'arte. Il calcestruzzo realizzato in cantiere va prodotto in regime di controllo qualità per garantire il rispetto delle prescrizioni di progetto. Il costruttore prima dell'inizio dell'opera deve effettuare idonee prove preliminari di studio per ciascuna miscela omogenea di calcestruzzo da utilizzare. euro (centonovantatre/21)</p>	mc	193,21
Nr. 48 TOS23_02.E06.00 6.002	<p>Ripresa di intonaco Ripresa di intonaco eseguita previa pulizia del supporto murario sottostante e successiva sbruffatura per una superficie inferiore a mq. 1,00 : per intonaco civile di malta bastarda tirato a frattazzo con velo fine, su pareti esterne euro (quarantaotto/57)</p>	mq	48,57
Nr. 49 TOS23_02CAM.	<p>Muratura in mattoni pieni due teste Muratura in elevazione di mattoni UNI pieni (25x12x5.5), spessore 25 cm (a due teste) o superiore, rispondente ai CAM, di cui</p>		

Num.Ord. TARIFFA	DESCRIZIONE DELL'ARTICOLO	unità di misura	P R E Z Z O UNITARIO
B07.004.002	al decreto M.I.T.E 23-06-2022 (Criteri ambientali minimi per l'affidamento del servizio di progettazione di interventi edilizi, per l'affidamento dei lavori per interventi edilizi e per l'affidamento congiunto di progettazione e lavori per interventi edilizi.) eseguita con malta premiscelata a base di calce idraulica euro (ottocentodie/67)	mc	802,67
Nr. 50 TOS23_02CAM. C01.034.002	Tamponatura di vani esistenti in forati sp. 20 cm Tamponatura di vani esistenti eseguita con doppia parete in laterizio, murato a malta cementizia, compreso ammorsature e rinalzie, rispondente ai CAM, di cui al decreto M.I.T.E 23-06-2022 (Criteri ambientali minimi per l'affidamento del servizio di progettazione di interventi edilizi, per l'affidamento dei lavori per interventi edilizi e per l'affidamento congiunto di progettazione e lavori per interventi edilizi), ristrutturazione e manutenzione di edifici pubblici paramento esterno in foratoni sp. cm 12, paramento interno in foratelle sp. cm 8 euro (centoquarantasei/39)	mq	146,39
Nr. 51 TOS23_02CAM.F 04.004.003	Verniciatura per interni a tempera Verniciatura per interni su intonaco nuovo o preparato, rispondente ai CAM, di cui al decreto M.I.T.E 23-06-2022 (Criteri ambientali minimi per l'affidamento del servizio di progettazione di interventi edilizi, per l'affidamento dei lavori per interventi edilizi e per l'affidamento congiunto di progettazione e lavori per interventi edilizi), ristrutturazione e manutenzione di edifici pubblici. con idropittura a tempera murale fine euro (sette/52)	mq	7,52
Nr. 52 TOS23_02CAM.F 04.005.001	Verniciatura di facciate esterne Verniciatura di facciate esterne, rispondente ai CAM, di cui al decreto M.I.T.E 23-06-2022 (Criteri ambientali minimi per l'affidamento del servizio di progettazione di interventi edilizi, per l'affidamento dei lavori per interventi edilizi e per l'affidamento congiunto di progettazione e lavori per interventi edilizi), ristrutturazione e manutenzione di edifici pubblici. con pittura silossanica idrorepellente e traspirante a due mani di vernice rispondenti ai decreti del Ministero della Transizione ecologica (M.I.T.E.) aventi ad oggetto i criteri ambientali minimi (C.A.M.), compreso idonea preparazione delle superfici da pitturare, l'eventuale protezione di altre opere finite, la rimozione e la pulitura di tutte le superfici eventualmente intaccate; compreso i ponti di servizio con altezza massima m 2,00 e/o trabattelli a norma, anche esterni, mobili o fissi, il tutto per dare il titolo compiuto e finito a regola d'arte. euro (sedici/19)	mq	16,19
Nr. 53 TOS23_06.I01.00 4.002	Lavabo Fornitura e posa in opera di apparecchi sanitari compreso quanto altro occorre per dare il lavoro finito. I materiali debbono essere d'ottima qualità privi di difetti, slabbature, ammaccature o altre deformazioni o imperfezioni e rispondenti alle caratteristiche stabilite dalle prescrizioni contrattuali e conformi alle consuetudini commerciali, dovranno essere di tipo, scelta, qualità, caratteristiche, dimensioni, peso, colore e spessori come da prescrizioni contrattuali o come da richiesta della D.L. e comunque rispondenti alle norme UNI 4542-4543. lavabo da semincasso o da incasso in porcellana vetrificata (vitreus-china), completo di fori per la rubinetteria, collegato allo scarico ed alle tubazioni d'adduzione d'acqua calda e fredda. Sono compresi: la piletta; lo scarico automatico a pistone; il sifone a colonna; i flessibili a parete, corredati del relativo rosone in ottone cromato del tipo pesante; i relativi morsetti, bulloni, viti cromate, etc. euro (quattrocentouno/44)	cad	401,44
Nr. 54 TOS23_06.I01.00 4.007	Vaso igienico Fornitura e posa in opera di apparecchi sanitari compreso quanto altro occorre per dare il lavoro finito. I materiali debbono essere d'ottima qualità privi di difetti, slabbature, ammaccature o altre deformazioni o imperfezioni e rispondenti alle caratteristiche stabilite dalle prescrizioni contrattuali e conformi alle consuetudini commerciali, dovranno essere di tipo, scelta, qualità, caratteristiche, dimensioni, peso, colore e spessori come da prescrizioni contrattuali o come da richiesta della D.L. e comunque rispondenti alle norme UNI 4542-4543. vaso igienico in porcellana vetrificata compreso di cassetta a parete per il lavaggio in vista in vitreous-china, il vaso è del tipo con scarico a pavimento o a parete, fornito e posto in opera. Sono compresi: il fissaggio con viti e borchie d'acciaio cromato; le relative guarnizioni; il sedile ed il coperchio di buona qualità, la cassetta di lavaggio sarà completa di batteria interna a funzionamento silenzioso; rubinetto d'interruzione; comando a maniglia o pulsante, grappe e guarnizioni di gomma; compreso il collegamento alla rete idrica esistente; il tubo di raccordo al vaso. euro (trecentoquarantasette/96)	cad	347,96
Nr. 55 TOS23_06.I01.00 4.009	Lavabo per disabili Fornitura e posa in opera di lavabo per disabili in porcellana vetrificata, realizzato secondo le vigenti norme di abbattimento delle barriere architettoniche, costituito da lavabo con disegno ergonomico dotato di fronte concavo, bordi arrotondati, appoggia gomiti, paraspruzzi. Sono compresi: le staffe rigide per il fissaggio a parete; il relativo fissaggio con viti idonee per ogni tipo di muratura e/o cartongesso; il sifone di scarico con piletta e raccordo flessibile; il collegamento alle tubazioni di adduzione acqua e scarico. E' inoltre compreso il materiale di consumo e quanto altro occorre per dare il lavoro finito. Sono esclusi: la rubinetteria; le tubazioni di allaccio e di scarico. di apparecchi sanitari compreso quanto altro occorre per dare il lavoro finito. I materiali debbono essere d'ottima qualità privi di difetti, slabbature, ammaccature o altre deformazioni o imperfezioni e rispondenti alle caratteristiche stabilite dalle prescrizioni contrattuali e conformi alle consuetudini commerciali, dovranno essere di tipo, scelta, qualità, caratteristiche, dimensioni, peso, colore e spessori come da prescrizioni contrattuali o come da richiesta della D.L. e comunque rispondenti alle norme UNI 4542-4543. lavabo per disabili in porcellana vetrificata, realizzato secondo le vigenti norme di abbattimento delle barriere architettoniche, costituito da lavabo con disegno ergonomico dotato di fronte concavo, bordi arrotondati, appoggia gomiti, paraspruzzi. Sono compresi: le staffe rigide per il fissaggio a parete; il relativo fissaggio con viti idonee per ogni tipo di muratura e/o cartongesso; il sifone di scarico con piletta e raccordo flessibile; il collegamento alle tubazioni di adduzione acqua e scarico. E' inoltre compreso il materiale di consumo e quanto altro occorre per dare il lavoro finito. euro (trecento/34)	cad	300,34
Nr. 56 TOS23_06.I01.00 4.010	Vaso igienico per disabili Fornitura e posa in opera di vaso igienico in porcellana vetrificata realizzato per disabili secondo le vigenti norme di abbattimento delle barriere architettoniche, costituito da vaso con disegno speciale a catino allungato, apertura anteriore per		

Num.Ord. TARIFFA	DESCRIZIONE DELL'ARTICOLO	unità di misura	P R E Z Z O UNITARIO
	introduzione doccetta, altezza da pavimento di cm 50, sifone incorporato, cassetta di risciacquo a zaino, batteria di scarico, pulsante sulla cassetta o a distanza, sedile rimovibile in plastica, fornito e posto in opera. Sono compresi: il fissaggio con viti e borchie di acciaio cromato; le relative guarnizioni; l'assistenza muraria. E' inoltre compreso quanto altro occorre per dare il lavoro finito. I materiali debbono essere d'ottima qualità privi di difetti, slabbrature, ammaccature o altre deformazioni o imperfezioni e rispondenti alle caratteristiche stabilite dalle prescrizioni contrattuali e conformi alle consuetudini commerciali, dovranno essere di tipo, scelta, qualità, caratteristiche, dimensioni, peso, colore e spessori come da prescrizioni contrattuali o come da richiesta della D.L. e comunque rispondenti alle norme UNI 4542-4543. euro (quattrocentosettantaquattro/69)	cad	474,69
Nr. 57 TOS23_PR.P22.0 43.001	Piastrelle in ceramica cm 20x20 Piastrelle da rivestimento e da pavimentazione, certificate CE secondo la UNI EN 14411:2016: Monocottura smaltata liscia, cm 20x20 euro (ventidue/74)	mq	22,74
Nr. 58 TOS23_PR.P25.0 75.004	Vetro stratificato di sicurezza chiaro spessore mm 5+5 + pvb fonoisolante 0,38 (55.1) Vetro stratificato di sicurezza, conforme alla norma UNI EN 14449:2005, per ridurre il rischio di ferite o danni a persone, animali o cose, classe minima richiesta 2(B)2 (UNI EN 12600:2004), con trattamento bassoemissivo per il controllo energetico, conforme alle norme UNI EN 1096-1:2012 e UNI EN 1096-4:2005, e con prestazioni di fonoisolamento, secondo la norma UNI EN 12758:2011, formato da 2 lastre unite mediante l'interposizione di uno o più fogli di materiale plastico con elevate caratteristiche di fonoisolamento chiaro spessore mm 5+5 + pvb fonoisolante 0,38 (55.1) euro (cinquantaotto/19)	mq	58,19
Nr. 59 TOS23_PPRREC.P 17.001.001	Costo per il conferimento dei rifiuti a impianto autorizzato - cemento COSTO PER IL CONFERIMENTO DEI RIFIUTI A IMPIANTO AUTORIZZATO AI FINI DEL LORO RECUPERO; codici attribuiti secondo l'Elenco europeo dei rifiuti (CEER/EER), escluso il costo del trasporto salvo diversamente indicato. Rifiuti dalle attività di costruzione e demolizione (compreso il terreno prelevato da siti contaminati). Cemento, mattoni, mattonelle e ceramiche. Cemento (riferimento cod. CEER/EER 17 01 01) euro (ventidue/44)	Tn	22,44
Nr. 60 TOS23_PPRREC.P 17.001.002	Costo per il conferimento dei rifiuti a impianto autorizzato - mattoni Cemento, mattoni, mattonelle e ceramiche mattoni (riferimento cod. CEER/EER 17 01 02) euro (ventiuno/53)	Tn	21,53
Nr. 61 TOS23_PPRREC.P 17.001.003	Costo per il conferimento dei rifiuti a impianto autorizzato - mattonelle e ceramiche Cemento, mattoni, mattonelle e ceramiche mattonelle e ceramiche (riferimento cod. CEER/EER 17 01 03) euro (ventidue/79)	Tn	22,79
Nr. 62 TOS23_PPRREC.P 17.002.001	Costo per il conferimento dei rifiuti a impianto autorizzato - legno Legno, vetro e plastica legno (riferimento cod. CEER/EER 17 02 01) Rifiuti dalle attività di costruzione e demolizione (compreso il terreno prelevato da siti contaminati) euro (centoottanta/48)	Tn	180,48
Nr. 63 TOS23_PPRREC.P 17.002.002	Costo per il conferimento dei rifiuti a impianto autorizzato - vetro Legno, vetro e plastica - vetro (riferimento cod. CEER/EER 17 02 02). Rifiuti dalle attività di costruzione e demolizione (compreso il terreno prelevato da siti contaminati) euro (zero/02)	Tn	0,02
Nr. 64 TOS23_PPRREC.P 17.004.005	Costo per il conferimento dei rifiuti a impianto autorizzato - metalli Metalli (incluse le loro leghe) ferro e acciaio (riferimento cod. CEER/EER 17 04 05). Rifiuti dalle attività di costruzione e demolizione (compreso il terreno prelevato da siti contaminati) euro (zero/02)	Tn	0,02
Nr. 65 TOS23_PPRREC.P 17.005.104	Costo per il conferimento dei rifiuti a impianto autorizzato - terra da scavo Terra (compreso il terreno proveniente da siti contaminati), rocce e fanghi di dragaggio Terra e rocce, diverse da quelle di cui alla voce codice CEER/EER 17 05 03* ” (riferimento cod. CEER/EER 17 05 04) - materiale inerte vario costituito esclusivamente da terra proveniente da scavi, con concentrazione di contaminanti non superiori ai limiti della colonna A tabella 1 dell'allegato 5 del D.Lgs. 152/2006. euro (ventiquattro/87)	Tn	24,87
Nr. 66 TOS23_PPRREC.P 17.009.004	Altri rifiuti dell'attività di costruzione e demolizione Altri rifiuti dell'attività di costruzione e demolizione rifiuti misti dell'attività di costruzione e demolizione, diversi da quelli di cui alle voci codici CEER/EER 17 09 01, 17 09 02 e 17 09 03 (riferimento cod. CEER/EER 17 09 04) euro (ventidue/79)	Tn	22,79
	----- ----- ----- ----- ----- ----- ----- ----- ----- ----- -----		

Firmato da:

ANTONIO SILVESTRI

codice fiscale SLVNTN66R11A783F

num.serie: 3822830846754729415

emesso da: ArubaPEC EU Qualified Certificates CA G1

valido dal 21/02/2022 al 21/01/2025