



SERVIZIO GOVERNO DEL TERRITORIO

*U.O.C. GESTIONE DIAGNOSTICA E
MANUTENTIVA DEGLI IMMOBILI COMUNALI*

OGGETTO:

Gestione manutentiva delle fontane cittadine, poste in spazi di proprietà e di uso del Comune di Prato. Anni 2019 - 2021 (24 mesi).

Dirigente del servizio: Arch. Riccardo Pecorario

Responsabile Unico del Procedimento: Ing. Iuri Baldi

CIG:

CUP:

Progettista:

Geom. Antonella Romani



Coordinatore sicurezza:

Ing. Francesco Bucciardini



Elaborato F

Piano sicurezza e coordinamento
fascicolo manutenzione



Data: dicembre 2018

© Comune di Prato – Servizio Governo del Territorio - è vietata la riproduzione anche parziale del documento.

Opere volte alla gestione manutentiva di fontane cittadine da eseguirsi nel biennio 2019/2021.

Piano di Sicurezza e Coordinamento - fascicolo manutenzione

revisione n°1 25 Novembre 2018

Il fascicolo dell'opera è redatto a cura del Coordinatore in Fase di Progetto, è eventualmente modificato nella fase esecutiva in funzione dell'evoluzione dei lavori ed è aggiornato a cura del committente a seguito delle modifiche intervenute in un'opera nel corso della sua esistenza.

Il fascicolo comprende tre capitoli:

CAPITOLO I : la descrizione sintetica dell'opera e l'indicazione dei soggetti coinvolti;

CAPITOLO II: l'individuazione dei rischi, delle misure preventive e protettive in dotazione dell'opera e di quelle ausiliarie, per gli interventi successivi prevedibili sull'opera, quali manutenzione straordinaria e ordinaria, nonché per gli interventi successivi già previsti o programmati.

CAPITOLO III: i riferimenti alla documentazione di supporto esistente.

Il Committente è l'ultimo destinatario e quindi responsabile della tenuta, aggiornamento e verifica delle disposizioni contenute.

LAVORO

CARATTERISTICHE GENERALI DELL'OPERA:

Natura dell'Opera:

MANUTENZIONE FONTANE COMUNALI

OGGETTO: Opere volte alla gestione manutentiva di n. 14 fontane cittadine da eseguirsi nel biennio 2019/2021

Indirizzo del CANTIERE:

Città: **Prato (Po)**

Indirizzo del CANTIERE:

Località:

- Fontana Margheri - Piazza Mercatale;
 - Fontana su rotatoria V.le Galilei;
 - Fontana stazione - Piazza stazione;
 - Fontana San Niccolò - Piazza S. Niccolò;
 - Fontana dei Delfini - Piazza S. Francesco;
 - Fontana Bacchino - Piazza del Comune;
 - Fontana Ciardi - Piazza Ciardi;
 - Fontana Asilo San Vincenzo;
 - Fontana Pietà - Piazza Pietà;
 - Fontana S. Agostino - Piazza S. Agostino;
 - Fontana di Iolo - Piazza Bianchini;
 - Fontana del Pescatorello - Piazza Duomo;
 - Fontana Vergaio - Piazzale della Lirica;
 - Fontana S. Giusto - Omero Vallecorsi.
- Prato (PO)

Città:

Importo presunto dei lavori: **€. 50.000,00**
Rapporto uomini/giorno:

Data inizio lavori (presunta): **01/03/2019**
Data fine lavori (presunta): **31/12/2020**

COMMITTENTI

DATI COMMITTENTE:

Ragione sociale: **COMUNE DI PRATO**
COMUNE DI PRATO SERVIZIO LAVORI PUBBLICI

U.O.C – Manutenzione

Piazza Mercatale, 31 – 59100 Prato

Tel 0574. 1835601

Fax 0574.1837364

Posta certificata: comune.prato@postacert.toscana.it

p.iva. 00337360978 - cod.fisc. 84006890481

RESPONSABILI

Progettista responsabile Procedimento:

Nome e Cognome: **Antonella Romani**
Qualifica: **Geometra**

SERVIZIO PF - GOVERNO DEL TERRITORIO
UO PF5 - DIAGNOSTICA E MANUTENZIONE IMMOBILI COMUNALI
P.za Mercatale, 31 – 59100 Prato

Tel 0574.1836605 1835618

Fax 0574.1837364

Responsabile del Procedimento:

Ing.Iuri Baldi

Coordinatore Sicurezza in fase di progettazione:

Nome e Cognome: **Francesco Bucciardini**
Qualifica: **Ingegnere**
Indirizzo: **Mazzini 56**
Città: **Prato (po)**
CAP: **59100**
Telefono / Fax: **0574-606071**
Indirizzo e-mail: **ingbucciardini@gmail.com**

Opere volte alla gestione manutentiva di fontane cittadine da eseguirsi nel biennio 2019/2021.

Piano di Sicurezza e Coordinamento - fascicolo manutenzione

Coordinatore Sicurezza in fase di esecuzione:

Nome e Cognome: **Francesco Bucciantini**
Qualifica: **Ingegnere**
Indirizzo: **Mazzini 56**
Città: **Prato (po)**
CAP: **59100**
Telefono / Fax: **0574-606071**
Indirizzo e-mail: **ingbucciantini@gmail.com**

IMPRESE

*i nominativi delle imprese verranno comunicati prima dell'inizio dei lavori.

DATI IMPRESA:

Ragione sociale:
Datore di lavoro:
Indirizzo:
CAP:
Città:
Codice fiscale/ P.Iva:
Posizione INPS:
Posizione INAIL:
Cassa Edile:
Tipologia lavori: **lavori edili**

Firma e timbro per presa visione

DATI IMPRESA:

Impresa:
Ragione sociale:
Datore di lavoro:
Località:
CAP:
Città:
Codice fiscale:

Opere volte alla gestione manutentiva di fontane cittadine da eseguirsi nel biennio 2019/2021.

Piano di Sicurezza e Coordinamento - fascicolo manutenzione

Posizione INPS:
Psizione INAIL:
Cassa Edile:
Tipologia lavori:

Firma e timbro per presa visione

DESCRIZIONE SINTETICA DELL'OPERA

Descrizione sommaria del progetto:

Esecuzione di opere volte alla gestione manutentiva di fontane dislocate in varie parti della città, da eseguirsi nel biennio 2019/2021. Tali opere, da eseguirsi ciclicamente ai vari impianti cittadini con cadenze prestabilite, consisteranno essenzialmente in:

Descrizione sommaria degli interventi:

I lavori consistono in:

Operazioni da eseguirsi a tutte le fontane cittadine in oggetto:

- 1) Controllo, pulizia, lubrificazione, serraggio, riparazione ordinaria e messa a punto di tutte le apparecchiature idrauliche ed elettriche costituenti gli impianti medesimi;
- 2) Manutenzione alla vasca:
 - pulizia generale della platea con asportazione dei rifiuti di qualsiasi natura come foglie, carte, lattine o anche calcare e sabbie depositate, ecc. **(pulizia da effettuare con cadenza settimanale)**;
 - pulizia dei cestelli filtranti posti in testata dei canali di raccolta di ritorno dalla cisterna **(cadenza settimanale)**;
 - rimozione dello sporco galleggiante e dello sporco sul fondo non aspirato dal sistema di ricircolo **(cadenza settimanale)**;
 - rimozione dello sporco presente all'interno dei cestelli degli skimmer con lo smontaggio degli stessi **(cadenza settimanale)**;

Opere volte alla gestione manutentiva di fontane cittadine da eseguirsi nel biennio 2019/2021.

Piano di Sicurezza e Coordinamento - fascicolo manutenzione

- trattamento con prodotti antialghe e ossidanti (**cadenza settimanale**);
- spazzolatura delle superfici interessate con macchinari adeguati con rimozione di incrostazioni e depositi organici;
- pulizia delle griglie, delle canaline, dei pozzetti utilizzando idropulitrice (**cadenza mensile**);
- pulizia dei serbatoi di accumulo (**cadenza settimanale**);
- vuotatura totale della vasca, pulizia con idropulitrice, rimozione depositi di calcare, rimozione macchie di attacchi fungini con idonea spazzola, controllo dell'impermeabilizzazione ed eventuale ripristino dei punti danneggiati. Trattamento con soluzione antialghe del rivestimento per eliminare i punti di proliferazione (**cadenza semestrale**);

- 3) Pulizia ordinaria e straordinaria della vasca e di tutte le parti che compongono la fontana (la pulizia straordinaria ,da eseguirsi almeno due volte l'anno, dovrà essere effettuata con appositi solventi adeguati al loro uso). E' compresa la pulizia dei vani tecnici e di accesso alle centrali ogni volta che si renda necessario in modo da garantire gli spazi sempre funzionali, ben accessibili e puliti.
- 4) Cambio periodico dell'acqua contenuta nella vasca ogni qualvolta che sia necessario per mantenere una buona qualità della stessa ,anche su disposizione della Direzione dell'Esecuzione.
- 5) Fornitura in opera di tutti i materiali di consumo ordinario (prodotti chimici, ecc.) occorrenti al funzionamento;
- 6) Assistenza tecnica generica per arresto improvviso dell'impianto.
- 7) Per le cisterne di accumulo: - funzionalità sonde di reintegro e pulizia elettrovalvola (**cadenza semestrale**);- vuotatura della cisterna, pulizia con idropulitrice, controllo dell'impermeabilizzazione ed eventuale ripristino dei punti danneggiati (**2 volte durante l'anno**);
- 8) Per i gruppi di pompaggio con pompe centrifughe esterne: - attività di controllo, prima dell'avviamento, della libera rotazione del rotore e l'adescamento della parte idraulica, a seguito di prolungata inattività (20/30 gg.); - controllo dei valori di pressione della pompa funzionante con valvola di mandata serrata (segnalazione dell'assenza di manometro tra la pompa e la valvola) (**cadenza semestrale**); - controllo del livello dell'olio nel supporto dei cuscinetti (**cadenza trimestrale**);- nel caso di modelli con tenuta a baderna occorrerà provvedere a registrare la premitreccia di tenuta tramite il serraggio contemporaneo di dadi allo scopo di contenere il gocciolamento (**cadenza mensile**);- verifica e pulizia del sistema di raffreddamento del

Opere volte alla gestione manutentiva di fontane cittadine da eseguirsi nel biennio 2019/2021.

motore (**cadenza mensile**);

9) Per gruppo di pompaggio con pompe sommerse tipo dreno:- verifica battente minimo dell'acqua, che non deve mai essere a rischio considerato il reintegro automatico (**cadenza settimanale**);

10) Ugelli:

α . - perfetto orientamento della parabola dei getti (**cadenza mensile**);

β . - registrare la posizione degli ugelli sulle staffe di fissaggio con serraggio dei dadi allentati per le vibrazioni (**cadenza mensile**);

χ . - verifica dell'eventuale presenza di corpi occludenti la perfetta funzionalità del getto (**cadenza mensile**);

- montaggio degli ugelli e pulizia in soluzione anticalcare (**cadenza trimestrale**);

11) Quadro controllo giochi d'acqua: - verifica della funzionalità del programmatore e dell'efficienza dei collegamenti elettrici (**1 volta**);

12) Dispositivo di filtraggio a calza:

- verifica dei dati rilevati dai pressostati differenziali posti in ingresso e uscita dalla stazione di filtraggio (**cadenza mensile**);

13) Illuminazione fari led:

- pulizia delle lenti dei fari con soluzione anticalcare in modo da ripristinare la perfetta luminosità dell'unità (**cadenza mensile**);

- verifica e segnalazione dei fari eventualmente non funzionanti o danneggiati (**cadenza mensile**).

14) Illuminazione fari alogeni:

- verifica che ogni faro sia correttamente immerso e l'acqua di raffreddamento sia circolante. Verifica della funzionalità del dispositivo di livello e reintegro automatico (**cadenza settimanale**);

- pulizia delle lenti dei fari con soluzione anticalcare in modo da ripristinare la perfetta luminosità dell'unità (**cadenza mensile**);

- sostituzione delle lampade (da computarsi come extracanonone) eventualmente non funzionanti o la cui luminosità fosse fortemente diminuita. Sostituzione della guarnizione di tenuta ogni volta che si intervenga sulla lampada. (**quando necessario**);

- 15) Controllo, pulizia, lubrificazione, riparazione e messa a punto di tutte le apparecchiature costituenti gli impianti di trattamento delle acque di vasca;
- 16) attivazione del “fermo impianto” nel caso di richiesta da parte del Comune per calamità naturali, previste o in corso.

Operazioni da svolgersi solo ad alcune delle n. 14 fontane cittadine rientranti nella gestione manutentiva:

- **FONTANA DEL PESCATORELLO (Piazza del Duomo): OPERAZIONI SETTIMANALI:** Quelle citate precedentemente per tutte le fontane **OPERAZIONI PERIODICHE:**

a) Acqua di reintegro

- 1) Controllo automatico lavaggio filtro FDN-R TA turbo (**cadenza trimestrale**);
- 2) Analisi Durezza ingresso /uscita addolcitore con Kit portatile (**cadenza mensile**);
- 3) Analisi della torpidità con torbidimetro (**cadenza semestrale**);
- 4) Analisi conducibilità in ingresso con conduttivimetro portatile (**cadenza trimestrale**);
- 5) Prova di lavaggio addolcitore (**cadenza trimestrale**);
- 6) Analisi conducibilità (**cadenza trimestrale**)

b) acqua di ricircolo:

- 1) Analisi Ph con strumento (**cadenza mensile**);
- 2) Prove di lavaggio (**cadenza trimestrale**);
- 3) Controllo pompe dosatrici (**cadenza trimestrale**);
- 4) Pulizia iniettori (**cadenza trimestrale**);
- 5) Controllo e pulizia celle conduttività con apposita strumentazione (**cadenza trimestrale**);
- 6) Controllo e lettura intensità raggi UVC con apposita strumentazione (**cadenza trimestrale**);
- 7) Analisi Durezza con Kit portatile (**cadenza mensile**);
- 8) Analisi della torpidità (**cadenza semestrale**);

- 9) Analisi conducibilità con conduttivimetro portatile;
- 10) Prova di lavaggio addolcitore;
- 11) Analisi conducibilità.

c) pulizia pavimenti e accessi dei locali

- FONTANA DEL BACCHINO (Piazza del Comune) principali operazioni da effettuare con cadenza settimanali:

- 1) pulizia dei filtri
- 2) pulizia degli scolmatori
- 3) pulizia serbatoio con interruzione della funzionalità dell'impianto, mediante aspiratore da piscina
- 4) pulizia vasca principale e vaschette laterali;
- 5) pulizia ugelli
- 6) pulizia filtri centrale di trattamento
- 7) pulizia lampade a LED
- 8) manutenzione saracinesche, in occasione degli spegnimenti dell'impianto
- 9) pulizia della centrale di trattamento
- 10) acquadiri circolo:
 - Analisi Ph con strumento **(cadenza mensile)**;
 - Prove di lavaggio **(cadenza trimestrale)**;
 - Controllo pompe dosatrici **(cadenza trimestrale)**;
 - Pulizia iniettori **(cadenza trimestrale)**;
 - Controllo e pulizia celle conduttività con apposita strumentazione **(cadenza trimestrale)**;
 - Controllo e lettura intensità raggi UVC con apposita strumentazione **(cadenza trimestrale)**;
 - Analisi Durezza con Kit portatile **(cadenza mensile)**;
 - Analisi della torpidità **(cadenza semestrale)**;
 - Analisi conducibilità con conduttivimetro portatile

Opere volte alla gestione manutentiva di fontane cittadine da eseguirsi nel biennio 2019/2021.

- Prova di lavaggio addolcitore
- Analisi conducibilità

Sarà inoltre eseguita la verifica annuale dell'impianto elettrico posto a servizio di ciascuna delle n. 14 fontane rientranti nella gestione manutentiva.

DESCRIZIONE DEL CONTESTO IN CUI E' UBICATA L'OPERA Trattasi di n. 14 fontane cittadine dislocate all'interno del territorio del Comune di Prato e più precisamente:

Fontana Margheri - Piazza Mercatale;

Fontana su rotatoria V.le Galilei;

Fontana stazione - Piazza stazione;

Fontana San Niccolò - Piazza S. Niccolò;

Fontana dei Delfini - Piazza S. Francesco;

Fontana Bacchino - Piazza del Comune;

Fontana Ciardi - Piazza Ciardi;

Fontana Asilo San Vincenzo;

Fontana Pietà - Piazza Pietà;

Fontana S. Agostino - Piazza S. Agostino;

Fontana di Iolo - Piazza Bianchini;

Fontana del Pescatorello - Piazza Duomo;

Fontana Vergaio - Piazzale della Lirica;

Fontana S. Giusto - Omero Vallecorsi.

Le fontane cittadine rientranti nella gestione manutentiva poste in diverse zone della città, risultano tutte poste in area pubblica localizzata al di fuori della sede stradale (piazze, aree di verde attrezzato, etc...), eccezion fatta per quanto riguarda la "Fontana Rotonda" la quale risulta inserita al centro della rotatoria stradale ubicata all'intersezione fra il Ponte Datini, il viale G. Galilei e la via Mozza sul Gorone.

Trattando l'appalto, della gestione manutentiva biennale degli impianti comunali, la quale è caratterizzata da interventi ciclici in larga parte consistenti in verifiche periodiche, aventi cadenza anche settimanale, mirate al controllo del corretto funzionamento degli impianti ed all'effettuazione di interventi di pulizia e di rabbocco dei prodotti di consumo (es. prodotti di trattamento acque, etc...), di breve durata (max. circa 40/50 min. in caso di interventi di grossa entità e circa max. 10/15 min. per interventi programmati di verifica), le aree di cantiere saranno di volta in volta segnalate in corrispondenza delle zone di intervento (piano vasca, accessi ai "pozzi di ingresso" ai locali tecnici interrati e/o tombini ove risultano posti gli organi di comando degli impianti oggetto di manutenzione).

A tal riguardo le fontane cittadine rientranti nella gestione manutentiva di cui al presente Piano, risultano sommariamente così come composte:

- Piano vasca. Le operazioni di qualsiasi natura da eseguirsi al piano vasca sono eseguibili direttamente dall'esterno;
- Vano/i tecnici in larga parte interrati (le fontane di Piazza Mercatale, Piazza S. Niccolò, Piazza Ciardi, Asilo San Vincenzo e Piazza Pietà non presentano vani tecnici interrati), ove l'operatore dovrà accedere secondo le procedure previste per l'esecuzione di lavori in ambiente confinato o a rischio di inquinamento ai sensi del D.P.R. 177/2011, all'interno dei quali sono posti gli organi di comando e controllo oltre che, in alcuni casi, appositi contenitori/vaschette per prodotti di consumo necessari al trattamento acque e simili;
- Eventuali ulteriori pozzetti (non presenti in tutte le fontane oggetto di intervento) ove risultano collocati i sopraccitati contenitori/vaschette contenenti prodotti di consumo necessari al trattamento acque e simili. Le operazioni da eseguirsi agli apparati presenti all'interno di tali pozzetti, risultano eseguibili dall'operatore direttamente dall'esterno.

CAPITOLO II		SCHEDA II - 1	
MISURE PREVENTIVE E PROTETTIVE IN DOTAZIONE DELL'OPERA ED AUSILIARIE			
TIPO DI INTERVENTO	RISCHI INDIVIDUATI		
LAVORI DI MANUTENZIONE E PULIZIA DELLA VASCA E DEI TERMINALI IDRAULICI AD ESSA INCORPORATI	<ul style="list-style-type: none"> - Pulizia generale della platea con asportazione dei rifiuti di qualsiasi natura come foglie, carte, lattine o anche calcare e sabbie depositate, ecc. - Pulizia dei cestelli filtranti posti in testata dei canali di raccolta di ritorno dalla sistema - Rimozione dello sporco galleggiante e dello sporco sul fondo non aspirato dal sistema di ricircolo - Rimozione dello sporco presente all'interno dei cestelli degli skimmer con lo smontaggio degli stessi - Trattamento con prodotti antialghe e ossidanti - Spazzolatura delle superfici interessate con macchinari adeguati con rimozione di incrostazioni e depositi organici; - Pulizia delle griglie, delle canaline, dei pozzetti utilizzando idropultrici - Vuotatura totale della vasca, pulizia con idropultrice, rimozione depositi di calcare, rimozione macchie di attacchi fungini con idonea spazzola, controllo dell'impermeabilizzazione ed eventuale ripristino dei punti danneggiati. - Trattamento con soluzione antialghe del rivestimento per eliminare i punti di proliferazione - Pulizia ordinaria e straordinaria della vasca e di tutte le parti che compongono la fontana - Cambio periodico dell'acqua contenuta nella vasca; - Interventi di pulizia e manutenzione agli ugelli. 	<ul style="list-style-type: none"> - Condizioni climatiche, insolazioni o temperature rigide, forti piogge; - Elettrocuzione; - Inciampo/schivamento; - Movimentazione manuale dei carichi da posizione ergonomicamente scorretta; - Presenza di più imprese; - Proiezione di materiali e detriti; - Strappi muscolari; - Scariche atmosferiche; - Rumore; - Eventuale interferenze con la circolazione pedonale pubblica. - Caduta dell'operatore dall'alto; - Inalazione di sostanze pericolose/possibilità di reazioni chimiche. 	
Informazioni per imprese esecutrici e lavoratori autonomi sulle caratteristiche tecniche dell'opera progettata e del luogo di lavoro			
Il controllo a vista è possibile effettuato da terra, per alcune parti potrebbe essere invece procedere al preventivo svuotamento della vasca e/o all'ingresso all'interno della stessa; in tali casi l'operatore dovrà dotarsi di attrezzature e DPI che garantiscono un lavoro sicuro. Tutti gli interventi manutentivi devono essere realizzati nel rispetto delle norme esistenti. L'attività manutentiva deve essere registrata sulle apposite schede del presente fascicolo (alla voce aggiornamenti a cura della committenza) ed al termine della stessa deve essere mantenuto ordine e pulizia nei luoghi di lavoro.			
PUNTI CRITICI	MISURE PREVENTIVE E PROTETTIVE IN DOTAZIONE DELL'OPERA	MISURE PREVENTIVE E PROTETTIVE AUSILIARIE	
ACCESSI AI LUOGHI DI LAVORO		<ul style="list-style-type: none"> - PER L'ACCESSO ALL'INTERNO DEL PIANO VASCA GLI OPERATORI DOVRANNO ESSERE DOTATI DI IDONEI DPI. 	
SICUREZZA DEI LUOGHI DI LAVORO		<ul style="list-style-type: none"> - L'IMPRESA ESECUTTRICE DOVRA PRIMA DI INIZIARE I LAVORI DELIMITARE ADEGUATAMENTE CON LAUSILIO DI TRANSENNE I MASTRI O SIMILI AL FINE DI ELIMINARE IL PERICOLO DI PROMISCUITÀ ED INTERFERENZA IN TALE ZONA. - USARE SOLO UTENSILI ELETTRICI PORTATILI DEL TIPO A DOPPIO ISOLAMENTO; - EVITARE DI LASCIARE CAVI ELETTRICI/PROLUNGHE A TERRA SULLE AREE DI TRANSITO O PASSAGGIO. - USARE SOLO MACCHINE CONFORMI ALLA NORMATIVA TECNICA. - RISPETTERE LE MISURE E LE CAUTELE ATTE ALLA RIDUZIONE DEL RISCHIO CAUSABILE DALLA SCORRETTA POSTURA E MODALITÀ DI MOVIMENTAZIONE MANUALE DEI CARICHI. - PER TUTTI I LAVORI DOVRANNO ESSERE ADEGUATAMENTE SEGNALATE CON LAUSILIO DI TRANSENNE. 	
IMPIANTI DI ALIMENTAZIONE E DI SCARICO			
APPROVVIGIONAMENTO E MOVIMENTAZIONE ATTREZZATURE			
INTERFERENZE E PROTEZIONE TERZI			
IGIENE SUL LAVORO			
TAVOLE ALLEGATE			

CAPITOLO II		SCHEDA II – 2	
MISURE PREVENTIVE E PROTETTIVE IN DOTAZIONE DELL'OPERA ED AUSILIARIE			
TIPO DI INTERVENTO	RISCHI INDIVIDUATI	MISURE PREVENTIVE E PROTETTIVE DELL'OPERA	MISURE PREVENTIVE E PROTETTIVE AUSILIARIE
<p>LAVORI DI MANUTENZIONE E PULIZIA DELLA VASCA E DEI TERMINALI IDRAULICI AD ESSA INCORPORATI</p> <ul style="list-style-type: none"> - Pulizia generale della platea con aspirazione dei rifiuti di qualsiasi natura come foglie, carte, lattine o anche calcare e sabbie depositate, ecc. - Pulizia dei cestelli filtranti posti in testata dei canali di raccolta di ritorno dalla cisterna - Rimozione dello sporco galleggiante e dello sporco sul fondo non aspirato dal sistema di ricircolo - Rimozione dello sporco presente all'interno dei cestelli degli skimmer con lo smontaggio degli stessi - Trattamento con prodotti antialghe e ossidanti - Spazzolatura delle superfici interessate con macchinari adeguati con rimozione di incrostazioni e depositi organici; - Pulizia delle griglie, delle canaline, dei pozzetti utilizzando idropultrici - Pulizia dei serbatoi di accumulo - Vuotatura totale della vasca, pulizia con idropultrici, rimozione depositi di calcare, rimozione macchie di attacchi fungini con idonea spazzola, controllo dell'impermeabilizzazione ed eventuale ripristino dei punti danneggiati. - Trattamento con soluzione antialghe del rivestimento per eliminare i punti di proliferazione - Pulizia ordinaria e straordinaria della vasca e di tutte le parti che compongono la fontana - Cambio periodico dell'acqua contenuta nella vasca; - Interventi di pulizia e manutenzione agli ugelli. 	<ul style="list-style-type: none"> - Condizioni climatiche, insolazioni o temperature rigide, forti piogge; - Elettrocuzione; - Inciampo/scivolio; - Movimentazione manuale dei carichi da posizione ergonomicamente scorretta; - Presenza di più imprese; - Proiezione di materiali e detriti; - Strappi muscolari; - Scariche atmosferiche; - Rumore; - Eventuale interferenze con la circolazione pedonale pubblica. - Caduta dell'operatore dall'alto; - Inalazione di sostanze pericolose/possibilità di reazioni chimiche. 		
Informazioni per imprese esecutrici e lavoratori autonomi sulle caratteristiche tecniche dell'opera progettata e del luogo di lavoro			
<p>Il controllo a vista è possibile effettuato da terra; per alcune parti potrebbe essere invece procedere al preventivo svuotamento della vasca e/o all'ingresso all'interno della stessa; in tali casi l'operatore dovrà dotarsi di attrezzature e DPI che garantiscono un lavoro sicuro. Tutti gli interventi manutentivi devono essere realizzati nel rispetto delle norme esistenti. L'attività manutentiva deve essere registrata sulle apposite schede del presente fascicolo (alla voce aggiornamenti a cura della committenza) ed al termine della stessa deve essere mantenuto ordine e pulizia nei luoghi di lavoro, lavoro.</p>			
PUNTI CRITICI			
ACCESSI AI LUOGHI DI LAVORO			
SICUREZZA DEI LUOGHI DI LAVORO			
IMPIANTI DI ALIMENTAZIONE E DI SCARICO			
APPROVVIGIONAMENTO E MOVIMENTAZIONE ATTREZZATURE			
INTERFERENZE E PROTEZIONE TERZI			
IGIENE SUL LAVORO			
TAVOLE ALLEGATE			

CAPITOLO II		SCHEDA II – 1	
MISURE PREVENTIVE E PROTETTIVE IN DOTAZIONE DELL'OPERA ED AUSILIARIE			
TIPO DI INTERVENTO		RISCHI INDIVIDUATI	
<p>OPERE DI MANUTENZIONE AGLI IMPIANTI DI ILLUMINAZIONE</p> <ul style="list-style-type: none"> - Pulizia delle lenti dei fari con soluzione anticalcare in modo da ripristinare la perfetta luminosità dell'unità - Verifica e segnalazione dei fari eventualmente non funzionanti o danneggiati - Verifica che ogni faro sia correttamente immerso e l'acqua di raffreddamento sia circolante (fari alogeni) - Verifica della funzionalità del dispositivo di livello e reintegro automatico (fari alogeni) - Sostituzione delle lampade eventualmente non funzionanti o la cui luminosità fosse fortemente diminuita - Sostituzione della guarnizione di tenuta ogni volta che si intervenga sulla lampada <p>Informazioni per imprese esecutrici e lavoratori autonomi sulle caratteristiche tecniche dell'opera progettata e del luogo di lavoro</p> <p>Il controllo a vista è possibile effettuato da terra; per alcune parti potrebbe essere invece procedere al preventivo svuotamento della vasca e/o all'ingresso all'interno della stessa, o addirittura l'eventuale accesso degli operatori all'interno dei vari tecnici interrati posti a servizio delle fontane cittadine; in tali casi l'operatore dovrà dotarsi di attrezzature e DPI che garantiscono un lavoro sicuro. Tutti gli interventi manutentivi devono essere realizzati nel rispetto delle norme esistenti. L'attività manutentiva deve essere registrata sulle apposite schede del presente fascicolo (alla voce aggiornamenti a cura della committenza) ed al termine della stessa deve essere mantenuto ordine e pulizia nei luoghi di lavoro.</p>		<ul style="list-style-type: none"> - Contusioni, abrasioni e offese su varie parti del corpo, lesioni agli occhi; - Condizioni climatiche, insolazioni o temperature rigide, forti piogge; - Elettrocuzione; - Inciampo/scivolamento; - Movimentazione manuale dei carichi da posizione ergonomicamente scorretta; - Presenza di più imprese; - Strappi muscolari; - Scariche atmosferiche; - Eventuale interferenze con la circolazione pedonale pubblica. - Inalazione di sostanze pericolose/possibilità di reazioni chimiche. 	
PUNTI CRITICI		MISURE PREVENTIVE E PROTETTIVE AUSILIARIE	
ACCESSI AI LUOGHI DI LAVORO		<ul style="list-style-type: none"> - PER L'ACCESSO ALL'INTERNO DEL PIANO VASCA GLI OPERATORI DOVRANNO ESSERE DOTATI DI IDONEI DPI - NEL CASO SI RENDA NECESSARIO L'INGRESSO ALL'INTERNO DEI VANI TECNICI GLI OPERATORI DOVRANNO ADEGUIARSI AGLI INTERVENTI PREVISTI DAL D.P.R. 14 SETTEMBRE 2011, N. 177, IN QUANTO TRATTASI DI INTERVENTI IN LUOGHI CONFINATI COME PREVISTI DAL D.Lgs. 81/08, LA DITTA, ALL'INTERNO DEL PROPRIO POS. DOVRA' PROVVEDERE AD ANALIZZARE I RISCHI RELATIVI ALL'ESECUZIONE DELLE OPERE IN AMBIENTE CONFINATO E A METTERE IN ATTO TUTTE LE MISURE NECESSARIE AL FINE DI GARANTIRE AGLI OPERATORI DI POTER LAVORARE IN PIENA SICUREZZA - PER LA DISCESA ALL'INTERNO DEI VANI TECNICI GLI OPERATORI DOVRANNO UTILIZZARE IDONEE SCALE A MANO COMPLETAMENTE A NORMA DOTATE DI DISPOSITIVI ANTISDRUCIOLEVOLI ALLE ESTREMITA' INFERIORI E SUPERIORI DEI DUE MONTANTI COME PREVISTO DALL'ART. 113 COMMA 3 DEL D.LGS. 81/08. - L'IMPRESA ESECUTRICE DOVRA' PRIMA DI INIZIARE I LAVORI DELIMITARNE ADEGUATAMENTE, CON L'AUSILIO DI TRANSENNE, NASTRI O SIMILI, AL FINE DI ELIMINARE IL PERICOLO DI PROMISCUITA' ED INTERFERENZA IN TALE ZONA. - EVITARE GLI USCENSI E LE TRIPROLUNGHE DEL LAVORO E IL LAVORO IN AREE DI TRANSITO O PASSAGGIO 	
SICUREZZA DEI LUOGHI DI LAVORO		<ul style="list-style-type: none"> - USARE SOLO MACCHINE CONFORMI ALLA NORMATIVA TECNICA - RISPETTERE LE MISURE E LE CAUTELE ATTE ALLA RIDUZIONE DEL RISCHIO, CAUSABILE DALLA SCORRETTA POSTURA E MODALITA' DI MOVIMENTAZIONE MANUALE DEI CARICHI - LE AREE DI LAVORO DOVRANNO ESSERE ADEGUATAMENTE SEGNALATE CON L'AUSILIO DI TRANSENNE. 	
IMPIANTI DI ALIMENTAZIONE E DI SCARICO			
APPROVVIGIONAMENTO E MOVIMENTAZIONE ATTREZZATURE			
INTERFERENZE E PROTEZIONE TERZI			
IGIENE SUL LAVORO			
TAVOLE ALLEGATE			

CAPITOLO II		SCHEDA II - 2	
MISURE PREVENTIVE E PROTETTIVE IN DOTAZIONE DELL'OPERA ED AUSILIARIE			
TIPO DI INTERVENTO	RISCHI INDIVIDUATI		
<p>OPERE DI MANUTENZIONE AGLI IMPIANTI DI ILLUMINAZIONE</p> <ul style="list-style-type: none"> - Pulizia delle lenti dei fari con soluzione anticalcare in modo da ripristinare la perfetta luminosità dell'unità - Verifica e segnalazione dei fari eventualmente non funzionanti o danneggiati - Verifica che ogni faro sia correttamente immerso e l'acqua di raffreddamento sia circolante (fari abogeni) - Verifica della funzionalità del dispositivo di livello e reintegro automatico (fari abogeni) - Sostituzione delle lampade eventualmente non funzionanti o la cui luminosità fosse fortemente diminuita - Sostituzione della guarnizione di tenuta ogni volta che si intervenga sulla lampada <p>Informazioni per imprese esecutrici e lavoratori autonomi sulle caratteristiche tecniche dell'opera progettata e del luogo di lavoro</p> <p>Il controllo a vista è possibile effettuato da terra, per alcune parti potrebbe essere invece procedere al preventivo svuotamento della vasca e/o all'ingresso all'interno della stessa, o addirittura l'eventuale accesso degli operatori all'interno dei vari tecnici interrati posti a servizio delle fontane cittadine; in tali casi l'operatore dovrà dotarsi di attrezzature e DPI che garantiscono un lavoro sicuro. Tutti gli interventi manutentivi devono essere realizzati nel rispetto delle norme esistenti. L'attività manutentiva deve essere registrata sulle apposite schede del presente fascicolo (alla voce aggiornamenti a cura della committenza) ed al termine della stessa deve essere mantenuto ordine e pulizia nei luoghi di lavoro.</p>	<ul style="list-style-type: none"> - Contusioni, abrasioni e offese su varie parti del corpo, lesioni agli occhi; - Condizioni climatiche, insolazioni o temperature rigide, forti piogge; - Elettrocuzione; - Inciampo/svolamento; - Movimentazione manuale dei carichi da posizione ergonomicamente scorretta; - Presenza di più imprese; - Strappi muscolari; - Scariche atmosferiche; - Eventuale interferenze con la circolazione pedonale pubblica. - Inalazione di sostanze pericolose/possibilità di reazioni chimiche. 		
PUNTI CRITICI	MISURE PREVENTIVE E PROTETTIVE IN DOTAZIONE DELL'OPERA	MISURE PREVENTIVE E PROTETTIVE AUSILIARIE	
ACCESSI AI LUOGHI DI LAVORO			
SICUREZZA DEI LUOGHI DI LAVORO			
IMPIANTI DI ALIMENTAZIONE E DI SCARICO			
APPROVVIGIONAMENTO E MOVIMENTAZIONE ATTREZZATURE			
INTERFERENZE E PROTEZIONE TERZI			
IGIENE SUL LAVORO			
TAVOLE ALLEGATE			

CAPITOLO II		SCHEDA II - 1	
MISURE PREVENTIVE E PROTETTIVE IN DOTAZIONE DELL'OPERA ED AUSILIARIE			
<p>TIPO DI INTERVENTO</p> <p>OPERE DI MANUTENZIONE E PULIZIA DELLE APPARECCHIATURE POSTE ALL'INTERNO DEI VANI TECNICI INTERRATI - IMPIANTI IDRICI ED ELETTRICI</p> <ul style="list-style-type: none"> - Interventi alle cisterne di accumulo; - funzionalità sonde di riempimento e pulizia elettrolitica - vuotatura della cisterna, pulizia con idropulitrice, controllo dell'impermeabilizzazione ed eventuale ripristino dei punti danneggiati - Interventi ai gruppi di pompaggio: - attività di controllo, della libera rotazione del rotore e l'adescamento della parte idraulica; - controllo dei valori di pressione della pompa - controllo del livello dell'olio nel supporto dei cuscinetti - registrare la premittreccia di tenuta tramite il serraggio contemporaneo di dadi allo scopo di contenere il gocciolamento - verifica e pulizia del sistema di raffreddamento del motore - verifica battente minimo dell'acqua - Interventi al quadro di controllo dei giochi d'acqua: - verifica della funzionalità del programmatore e dell'efficienza dei collegamenti elettrici - interventi da eseguirsi al dispositivo di filtraggio: - verifica dei dati rilevati dai pressostati differenziali posti in ingresso e uscita dalla stazione di filtraggio - attivazione del "fermo impianto" nel caso di richiesta da parte del Comune per calamità naturali, previste o in corso; - Verifica dell'impianto elettrico; - Pulizia dei locali. <p>Informazioni per imprese esecutrici e lavoratori autonomi sulle caratteristiche tecniche dell'opera progettata e del luogo di lavoro</p> <p>Il controllo e l'intervento è possibile effettuare solo accedendo all'interno dai vani tecnici interrati posti a servizio delle fontane cittadine, pertanto gli operatori dovranno essere adeguatamente formati ed informati sui rischi derivanti dall'effettuazione delle lavorazioni all'interno dei luoghi confinati, nonché dotate delle idonee attrezzature e DPI che garantiscono un lavoro sicuro. Tutti gli interventi manutentivi devono essere realizzati nel rispetto delle norme esistenti. L'attività manutentiva deve essere registrata sulle apposite schede del presente fascicolo (alla voce aggiornamenti a cura della committenza) ed al termine della stessa deve essere mantenuto ordine e pulizia nei luoghi di lavoro.</p>		<p>RISCHI INDIVIDUATI</p> <ul style="list-style-type: none"> - Contusioni, abrasioni e offese su varie parti del corpo, lesioni agli occhi; - Condizioni climatiche, insolazioni o temperature rigide, forti piogge; - Elettrocuzione; - Inciampo/scivolamento; - Movimentazione manuale dei carichi da posizione ergonomicamente scorretta; - Presenza di più imprese; - Strappi muscolari; - Scariche atmosferiche; - Eventuale interferenze con la circolazione pedonale pubblica. - Inalazione di sostanze pericolose/possibilità di reazioni chimiche. 	
<p>PUNTI CRITICI</p> <p>ACCESSI AI LUOGHI DI LAVORO</p> <p>SICUREZZA DEI LUOGHI DI LAVORO</p> <p>IMPIANTI DI ALIMENTAZIONE E DI SCARICO</p> <p>APPROVVIGIONAMENTO E MOVIMENTAZIONE ATTREZZATURE</p> <p>INTERFERENZE E PROTEZIONE TERZI</p> <p>IGIENE SULLAVORO</p> <p>TAVOLE ALLEGATE</p>		<p>MISURE PREVENTIVE E PROTETTIVE AUSILIARIE</p> <ul style="list-style-type: none"> - L'INGRESSO ALL'INTERNO DEI VANI TECNICI INTERRATI POSTI A SERVIZIO DELLE FONTANE LA INCARICATA DOVRÀ POSSEDERE I REQUISITI PREVISTI DAL D.LGS. 81/08. LA DITTA, ALL'INTERNO DEI LUOGHI CONFINATI, COME PREVISTI DAL D.LGS. 81/08, LA DITTA, ALL'INTERNO DEL PROPRIO POS, DOVRÀ PROVVEDERE AD ANALIZZARE I RISCHI RELATIVI ALL'ESECUZIONE DELLE OPERE IN AMBIENTE CONFINATO E A METTERE IN ATTO TUTTE LE MISURE NECESSARIE AL FINE DI GARANTIRE AGLI OPERATORI DI POTER LAVORARE IN PIENA SICUREZZA COMPRESA LA FORNITURA AGLI STESSI DEI NECESSARI DPI. - L'IMPRESA DOVRÀ ASSICURARE CHE GLI OPERATORI DOVRANNO UTILIZZARE (DOVEE SCALARE) MANO COMPLETAMENTE ANORMA DOTATE DI DISPOSITIVI ANTISDRUCIOLEVOLI ALLE ESTREMITÀ INFERIORI E SUPERIORI DEI DUE MONTANTI COME PREVISTO DALL'ART. 113 COMMA 3 DEL D.LGS. 81/08. - L'IMPRESA ESECUTRICE DOVRÀ PRIMA DI INIZIARE I LAVORI DELIMITARNE ADEGUATAMENTE, CON L'AUSILIO DI TRANSENNE, NASTRI O SIMILI, AL FINE DI ELIMINARE IL PERICOLO DI PROMISCUITÀ ED INTERFERENZA IN TALE ZONA. - USARE SOLO UTENSILI TELETRICHI FORNITI IL TIPO DA DOPPIO SOLAMENTO; - IL SOSPESO DOVRÀ VIETITRICI PROLUNGHE A TERRA SULLE AREE DI TRANSITO O PASSAGGIO. - USARE SOLO MACCHINE CONFORMI ALLA NORMATIVA TECNICA. - RISPETTERE LE MISURE E LE CAUTELE ATTE ALLA RIDUZIONE DEL RISCHIO, CAUSABILE DALLA SCORRETTA POSTURA E MODALITÀ DI MOVIMENTAZIONE MANUALE DEI CARICHI. - LE AREE DI LAVORO DOVRANNO ESSERE ADEGUATAMENTE SEGNALE CON L'AUSILIO DI TRANSENNE. 	

CAPITOLO II		SCHEDA II - 2	
		MISURE PREVENTIVE E PROTETTIVE IN DOTAZIONE DELL'OPERA ED AUSILIARIE	
TIPO DI INTERVENTO	RISCHI INDIVIDUATI		
<p>OPERE DI MANUTENZIONE E PULIZIA DELLE APPARECCHIATURE POSTE ALL'INTERNO DEI VANI TECNICI INTERRATI - IMPIANTI IDRICI ED ELETTRICI</p> <ul style="list-style-type: none"> - Interventi alle cisterne di accumulo; - funzionalità sonde di reintegro e pulizia elettrovalvola - vuotatura della cisterna, pulizia con idropulitrice, controllo dell'impermeabilizzazione ed eventuale ripristino dei punti danneggiati - Interventi ai gruppi di pompaggio; - attività di controllo, della libera rotazione del rotore e l'adescamento della parte idraulica; - controllo dei valori di pressione della pompa - controllo del livello dell'olio nel supporto dei cuscinetti - registrare la premitecchia di tenuta tramite il serraggio contemporaneo di dadi allo scopo di contenere il gocciolamento - verifica e pulizia del sistema di raffreddamento del motore - verifica e pulizia del sistema di controllo dell'acqua - Interventi al quadro di controllo dei giochi d'acqua; - verifica della funzionalità del programmatore e dell'efficienza dei collegamenti elettrici - Interventi da eseguirsi al dispositivo di filtraggio; - verifica dei dati rilevati dai pressostati differenziali posti in ingresso e uscita dalla stazione di filtraggio - attivazione del "termo impianto" nel caso di richiesta da parte del Comune per calamità naturali, previste o in corso; - Verifica dell'impianto elettrico; - Pulizia dei locali. 	<ul style="list-style-type: none"> - Contusioni, abrasioni e offese su varie parti del corpo, lesioni agli occhi; - Condizioni climatiche, insolazioni o temperature rigide, forti piogge; - Elettrocuzione; - Inciampo/scivolamento; - Movimentazione manuale dei carichi da posizione ergonomicamente scorretta; - Presenza di più imprese; - Strappi muscolari; - Scariche atmosferiche; - Eventuale interferenze con la circolazione pedonale pubblica. - Inalazione di sostanze pericolose/possibilità di reazioni chimiche. 		
Informazioni per imprese esecutrici e lavoratori autonomi sulle caratteristiche tecniche dell'opera progettata e del luogo di lavoro			
<p>Il controllo e l'intervento è possibile effettuato solo accedendo all'interno dei vani tecnici interrati posti a servizio delle fontane cittadine, pertanto gli operatori dovranno essere adeguatamente formati ed informati sui rischi derivanti dall'effettuazione delle lavorazioni all'interno dei luoghi confinati, nonché dotate delle idonee attrezzature e DPI che garantiscono un lavoro sicuro. Tutti gli interventi manutentivi devono essere realizzati nel rispetto delle norme esistenti. L'attività manutentiva deve essere registrata sulle apposite schede del presente fascicolo (alla voce aggiornamenti a cura della committenza), ed al termine della stessa deve essere mantenuto ordine e pulizia nei luoghi di lavoro.</p>			
PUNTI CRITICI	MISURE PREVENTIVE E PROTETTIVE IN DOTAZIONE DELL'OPERA	MISURE PREVENTIVE E PROTETTIVE AUSILIARIE	
ACCESSI AI LUOGHI DI LAVORO			
SICUREZZA DEI LUOGHI DI LAVORO			
IMPIANTI DI ALIMENTAZIONE E DI SCARICO			
APPROVVIGIONAMENTO E MOVIMENTAZIONE ATTREZZATURE			
INTERFERENZE E PROTEZIONE TERZI			
IGIENE SUL LAVORO			
TAVOLE ALLEGATE			

CAPITOLO II		SCHEDA II - 3							
INFORMAZIONI SULLE MISURE PREVENTIVE E PROTETTIVE IN DOTAZIONE DELL'OPERA NECESSARIE PER PIANIFICARNE LA REALIZZAZIONE IN CONDIZIONI DI SICUREZZA E MODALITA' DI UTILIZZO E DI CONTROLLO DELL'EFFICIENZA DELLE STESSE									
CODICE SCHEDA									
MISURE PREVENTIVE E PROTETTIVE IN DOTAZIONE DELL'OPERA PREVISTE	INFORMAZIONI NECESSARIE PER PIANIFICARNE LA REALIZZAZIONE IN SICUREZZA	MODALITA' DI UTILIZZO IN CONDIZIONI DI SICUREZZA	VERIFICHE E CONTROLLI DA EFFETTUARE	PERIODICITA'	INTERVENTI DI MANUTENZIONE DA EFFETTUARE	PERIODICITA'			

ELENCO E COLLOCAZIONE DEGLI ELABORATI TECNICI RELATIVI ALL'OPERA NEL PROPRIO CONTESTO (Dig. 81/08 – allegato XVI)	CAPITOLO III scheda III-1
PROPRIETA': COMUNE DI PRATO	
Esecuzione di opere volte alla gestione manutentiva di n. 14 fontane dislocate in varie parti della città, da eseguirsi nel biennio 2019-2021	

Documentazione per	disponi- bile SI	disponi- bile NO	N. del progetto e/o del repertorio	COLLOCAZIONE DEGLI ELABORATI TECNICI	5	6	NOMINATIVO SOGGETTI IN CARICATA DEI LABORATI	7	OSSERVAZIONI - NOTE
1	<input type="checkbox"/>	<input type="checkbox"/>	4						
	<input type="checkbox"/>	<input type="checkbox"/>							
	<input type="checkbox"/>	<input type="checkbox"/>							
	<input type="checkbox"/>	<input type="checkbox"/>							
	<input type="checkbox"/>	<input type="checkbox"/>							
	<input type="checkbox"/>	<input type="checkbox"/>							
	<input type="checkbox"/>	<input type="checkbox"/>							

ELENCO E COLLOCAZIONE DEGLI ELABORATI TECNICI RELATIVI ALL'OPERA NEL PROPRIO CONTESTO (Dig. 81/08 - allegato XVI)	CAPITOLO III scheda III-2
PROPRIETA': COMUNE DI PRATO	
Esecuzione di opere volte alla gestione manutentiva di n. 14 fontane dislocate in varie parti della città, da eseguirsi nel biennio 2019-2021	

ELENCO E COLLOCAZIONE DEGLI ELABORATI TECNICI RELATIVI ALLA STRUTTURA ARCHITETTONICA E STATICA DELL'OPERA	disponi		NOMINATIVO SOGGETTI CHE HANNO PREDISPOSTO GLI ELABORATI	COLLOCAZIONE		OSSERVAZIONI - NOTE
	SI	NO		ELABORATI	TECNICI	
1	2	3	4	5	6	
	<input type="checkbox"/>	<input type="checkbox"/>				
	<input type="checkbox"/>	<input type="checkbox"/>				
	<input type="checkbox"/>	<input type="checkbox"/>				
	<input type="checkbox"/>	<input type="checkbox"/>				
	<input type="checkbox"/>	<input type="checkbox"/>				
	<input type="checkbox"/>	<input type="checkbox"/>				
	<input type="checkbox"/>	<input type="checkbox"/>				
	<input type="checkbox"/>	<input type="checkbox"/>				
	<input type="checkbox"/>	<input type="checkbox"/>				
	<input type="checkbox"/>	<input type="checkbox"/>				
	<input type="checkbox"/>	<input type="checkbox"/>				
	<input type="checkbox"/>	<input type="checkbox"/>				
	<input type="checkbox"/>	<input type="checkbox"/>				
	<input type="checkbox"/>	<input type="checkbox"/>				
	<input type="checkbox"/>	<input type="checkbox"/>				
	<input type="checkbox"/>	<input type="checkbox"/>				
	<input type="checkbox"/>	<input type="checkbox"/>				
	<input type="checkbox"/>	<input type="checkbox"/>				
	<input type="checkbox"/>	<input type="checkbox"/>				
	<input type="checkbox"/>	<input type="checkbox"/>				
	<input type="checkbox"/>	<input type="checkbox"/>				
	<input type="checkbox"/>	<input type="checkbox"/>				
	<input type="checkbox"/>	<input type="checkbox"/>				

Scheda Layout:

Si allega elaborato con indicate le n. 14 fontane oggetto di gestione manutentiva

Fontana del Bacchino *Ingegnere Francesco Bucciardini*
Piazza del Comune



Area interessata dalla Fontana



Fontana Margheri
Piazza Mercatale



Area interessata dalla Fontana



Fontana Viale Galilei

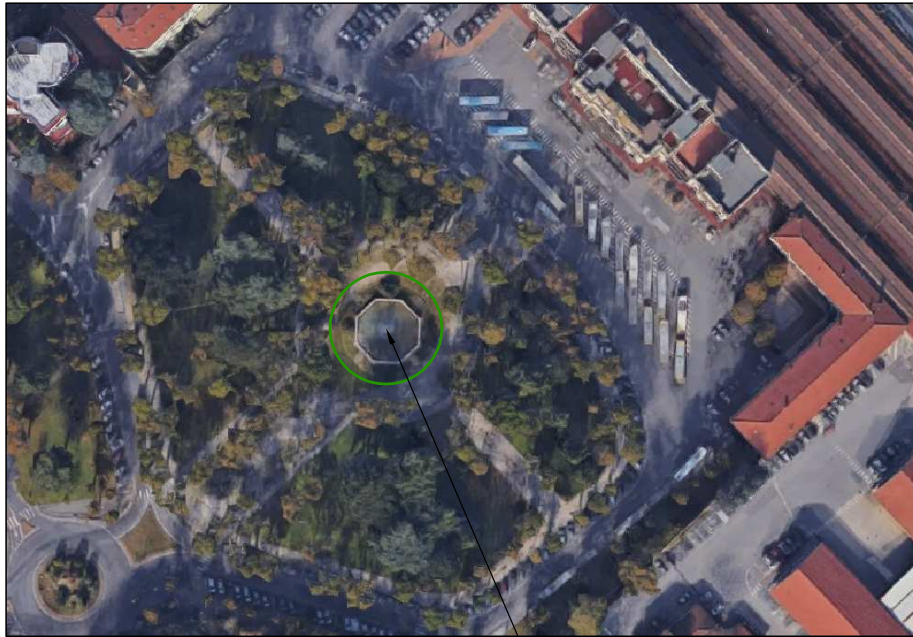


Area interessata dalla Fontana

Accesso al vano tecnico interrato



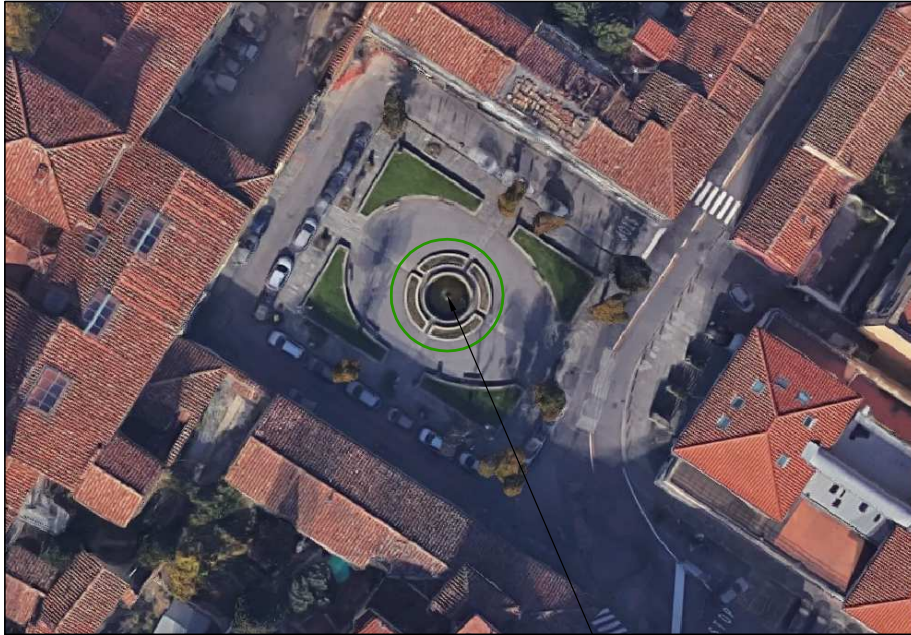
Fontana Piazza della Stazione



Area interessata dalla Fontana



Fontana Piazza San Niccolò



Area interessata dalla Fontana





Accesso al vano tecnico interrato



Fontana Piazza San Francesco



Area interessata dalla Fontana



Fontana del Bacchino Piazza del Comune



Area interessata dalla Fontana





Accesso al vano tecnico interrato

Fontana dell'Asilo
Via S. Vincenzo



Area interessata dalla Fontana

Fontana Piazza della Pietà

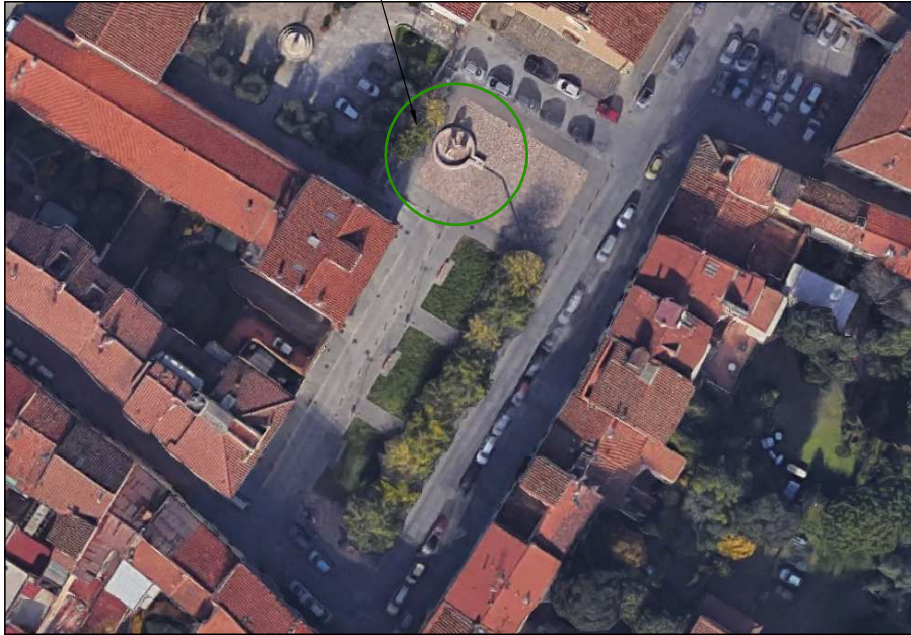


Area interessata dalla Fontana



Fontana Piazza S. Agostino

Area interessata dalla Fontana



Fontana Piazza Bianchini



Area interessata dalla Fontana



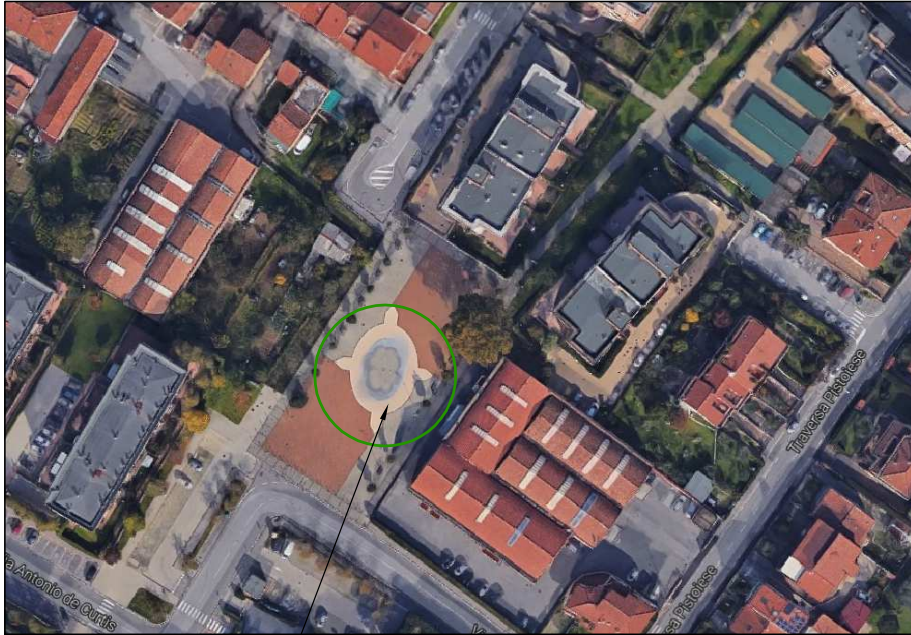
Fontana del Pescatorello Piazza Duomo



Area interessata dalla Fontana



Fontana Vergaio Piazzale della Lirica



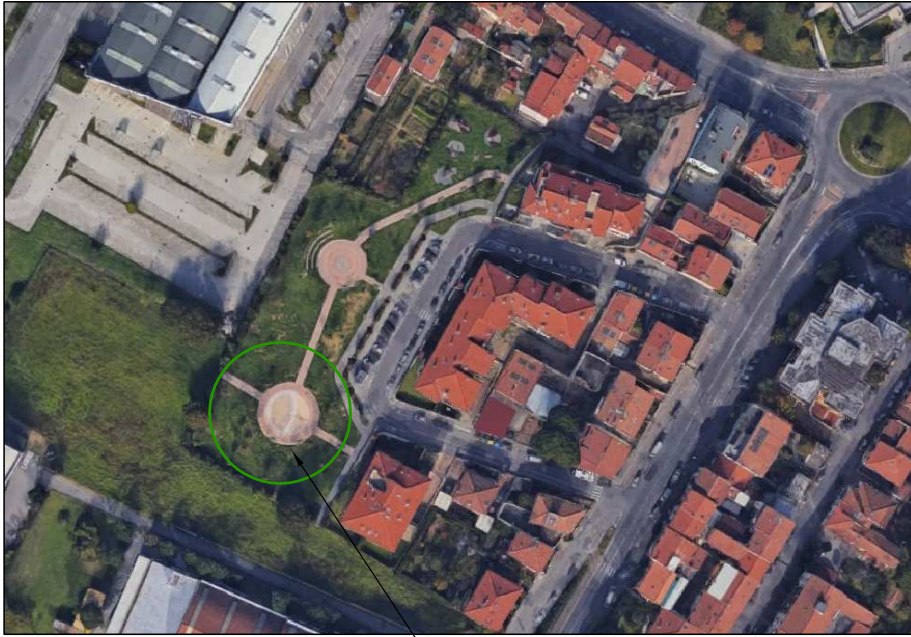
Area interessata dalla Fontana





Accesso al vano tecnico interrato

Fontana S. Giusto Omero Vallecorsi



Area interessata dalla Fontana



Fontana Piazza Ciardi



CONCLUSIONI GENERALI

Al presente **Piano di Sicurezza e Coordinamento** sono allegati i seguenti elaborati, da considerarsi parte integrante del Piano stesso:

1. **Cronoprogramma dei lavori**
2. **Lay out di cantiere**
3. **Stima dei costi della sicurezza**
4. **Fascicolo della manutenzione**

Firmato da:

ROMANI ANTONELLA

codice fiscale RMNNNL56H41G713Z

num.serie: 19064002867860739984518211866450364280

emesso da: ArubaPEC S.p.A. NG CA 3

valido dal 22/05/2018 al 22/05/2021

bucciantini francesco

codice fiscale IT:BCCFNC75D12G999W

num.serie: 100607763421017839571267603233866662941

emesso da: ArubaPEC S.p.A. NG CA 3

valido dal 22/03/2016 al 23/03/2019